



บทวิเคราะห์ด้วยสหกรณ์ออมทรัพย์ของธนาคารแห่งประเทศไทย

กลุ่มวิจัยและพัฒนา

สำนักแผนงานและโครงการพิเศษ

บทความเรื่องนี้เรียบเรียงจาก รายงานการประเมินเสถียรภาพระบบการเงินไทย 2562 จัดทำโดยธนาคารแห่งประเทศไทย โดยมุ่งเน้นให้เห็นเครื่องชี้วัดทางการเงิน (Financial Indicators) ที่สำคัญในการมองเสถียรภาพของระบบสหกรณ์ออมทรัพย์ รวมถึงมุมมองของธนาคารแห่งประเทศไทยที่มีต่อระบบสหกรณ์ออมทรัพย์

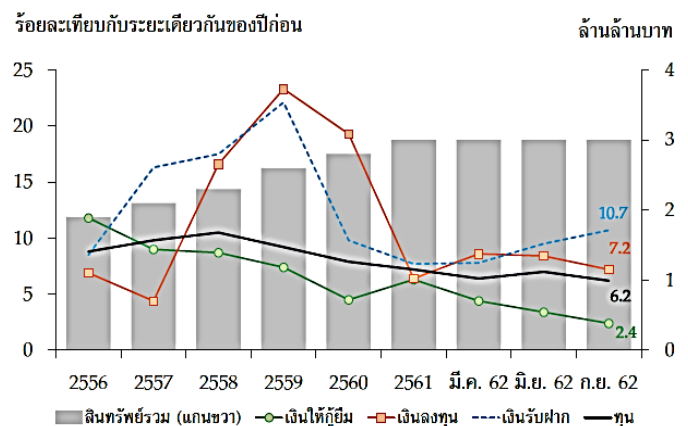
เครื่องชี้วัดทางการเงินที่สำคัญ



สินทรัพย์ โดยเฉพาะเงินฝากของสมาชิกและค่าหุ้น

สิ้นเดือนกันยายน 2562 ระบบสหกรณ์ออมทรัพย์มีสินทรัพย์รวม 3 ล้านล้านบาท เพิ่มขึ้นร้อยละ 4.8 จากช่วงเดียวกันของปีก่อน ขณะที่เงินรับฝากจากสมาชิกและส่วนทุนมีอัตราการเติบโตค่อนข้างสูง ร้อยละ 10.7 และร้อยละ 6.2 จากช่วงเดียวกันของปีก่อน ตามลำดับ ขณะที่เงินรับฝากของระบบธนาคารพาณิชย์เติบโตเพียงร้อยละ 5.2 แสดงให้เห็นว่า สมาชิกของสหกรณ์ออมทรัพย์ยังมีพฤติกรรมแสวงหาผลตอบแทนด้วยการฝากเงินและลงทุนในระบบสหกรณ์เพิ่มขึ้นอย่างต่อเนื่อง

การเติบโตของสินทรัพย์และหนี้สินที่สำคัญของระบบสหกรณ์ออมทรัพย์



ที่มา: กรมตรวจบัญชีสหกรณ์ คำนวณโดยธนาคารแห่งประเทศไทย



เงินให้กู้ยืมแก่สมาชิก

เงินให้กู้ยืมแก่สมาชิกเพิ่มขึ้นร้อยละ 2.4 จากช่วงเดียวกันของปีก่อนเมื่อเทียบกับเงินรับฝากจากสมาชิกและส่วนทุนที่เพิ่มขึ้นเป็นจำนวนมาก ส่งผลให้สหกรณ์ออมทรัพย์หลายแห่งโดยเฉพาะกลุ่มที่มี **สภาพคล่องส่วนเกิน** นำเงินไปลงทุนในหลักทรัพย์อย่างต่อเนื่อง เพื่อสร้างผลตอบแทนที่สูงขึ้นให้แก่สมาชิก



สภาพคล่องส่วนเกิน คือ มีเงินรับฝากรวมส่วนทุนของสมาชิกสูงกว่าเงินให้กู้ยืมแก่สมาชิก





สัดส่วนการลงทุนในหลักทรัพย์

ณ สิ้นเดือนกันยายน 2562 สหกรณ์ออมทรัพย์ลงทุนใน **ตราสารหนี้** ร้อยละ 83 ของเงินลงทุนในหลักทรัพย์ทั้งสิ้น แม้เงินลงทุนในหลักทรัพย์ส่วนใหญ่จะเป็นตราสารหนี้ที่มีคุณภาพดี เช่น หลักทรัพย์ที่ออกโดยรัฐบาล รัฐวิสาหกิจ สถาบันการเงิน และตราสารหนี้ภาคเอกชนที่มีอันดับความน่าเชื่อถือระดับดี (A- ขึ้นไป) แต่ในภาวะที่สมาชิกสหกรณ์ออมทรัพย์นำเงินมาฝากและซื้อหุ้นสหกรณ์เพิ่มขึ้นอย่างต่อเนื่อง ขณะที่สหกรณ์ปล่อยเงินกู้เพิ่มได้ไม่มากนัก ทำให้สหกรณ์ต้องพยายามหาแหล่งลงทุนที่สร้างผลตอบแทนให้ได้ตามที่สมาชิกคาดหวัง ซึ่งอาจทำให้สหกรณ์เลือกลงทุนโดยมุ่งเน้นให้ได้อัตราผลตอบแทนสูงโดยมิได้คำนึงถึงความเสี่ยง หรือประเมินความเสี่ยงต่ำกว่าที่ควร



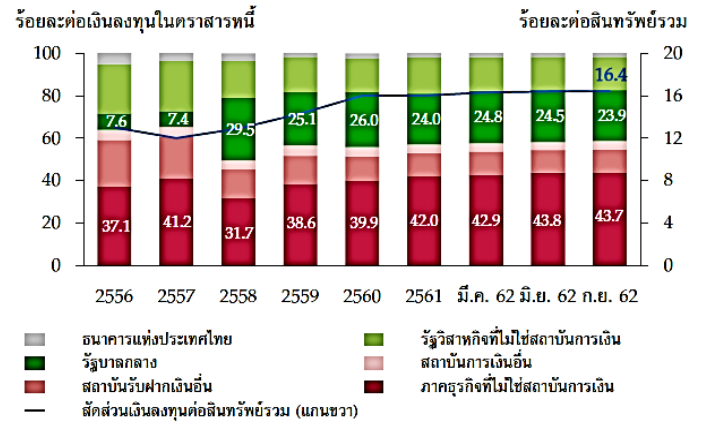
เงินรับฝากและเงินให้กู้ยืมระหว่างกันขอ

สหกรณ์ออมทรัพย์

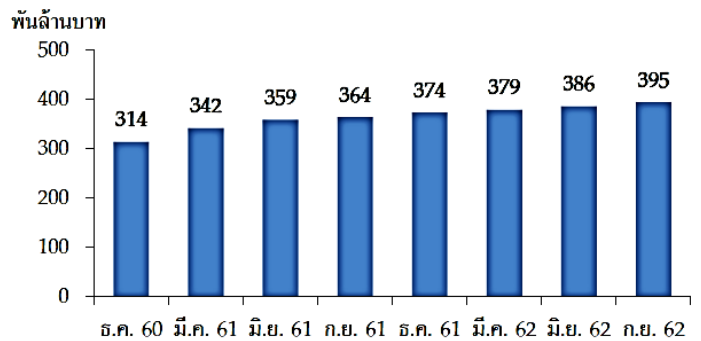
สหกรณ์ออมทรัพย์กลุ่มที่ **ขาดสภาพคล่อง** หรือกลุ่มที่มีสมาชิกต้องการกู้ยืมเงินเป็นจำนวนมากกว่าจำนวนค่าหุ้น และเงินรับฝากที่สหกรณ์ได้รับจากสมาชิกนั้น ต้องพึ่งพาเงินรับฝากและเงินกู้ยืมจากสหกรณ์ออมทรัพย์อื่นหรือสถาบันการเงินอื่น โดย ณ สิ้นเดือนกันยายน 2562 การรับฝากและกู้ยืมดังกล่าวมีสัดส่วนเฉลี่ยประมาณร้อยละ 30 ของหนี้สินรวมส่วนทุนของสหกรณ์ออมทรัพย์กลุ่มที่ขาดสภาพคล่อง ซึ่งหากไม่มีการบริหารความเสี่ยงที่เหมาะสม โดยเฉพาะในช่วงที่เศรษฐกิจชะลอตัว อาจได้รับผลกระทบด้านความสามารถในการต่ออายุเงินกู้ และมีต้นทุนทางการเงินที่สูงขึ้น รวมถึงอาจมีปัญหาค่าใช้จ่ายเงินคืนแก่ผู้ฝากเงินหากสมาชิกมีความต้องการถอนเงินจำนวนมาก

นอกจากนี้ ปริมาณเงินฝากและเงินให้กู้ยืมระหว่างสหกรณ์ออมทรัพย์มีแนวโน้มเพิ่มขึ้นอย่างต่อเนื่อง โดย ณ สิ้นเดือนกันยายน 2562 สหกรณ์ออมทรัพย์มีเงินฝากและเงินให้กู้ยืมระหว่างกันทั้งสิ้น 395 พันล้านบาท เพิ่มขึ้นร้อยละ 8.6 จากช่วงเดียวกันปีก่อน สะท้อนให้เห็นความเชื่อมโยงภายในระบบสหกรณ์ออมทรัพย์มากขึ้น ความเสี่ยงจากฐานะทางการเงินและสภาพคล่องของสหกรณ์ออมทรัพย์แห่งหนึ่งอาจกระทบต่อความมั่นคงของระบบสหกรณ์ออมทรัพย์ได้

สัดส่วนการลงทุนในหลักทรัพย์ ของระบบสหกรณ์ออมทรัพย์



มูลค่าเงินรับฝากและเงินให้กู้ยืมระหว่างกัน ของสหกรณ์ออมทรัพย์





มุมมองของธนาคารแห่งประเทศไทย

ในรายงานดังกล่าวได้แสดงมุมมองและความกังวลของธนาคารแห่งประเทศไทยต่อระบบสหกรณ์ออมทรัพย์ดังนี้

ควรส่งเสริมให้สหกรณ์ออมทรัพย์มีกรรมการและบุคลากรที่มีความรู้และความเชี่ยวชาญด้านการเงินและการบริหารความเสี่ยงจากการลงทุน

ควรมีการกำหนดเขตการลงทุนในหลักทรัพย์ของสหกรณ์ออมทรัพย์เพื่อจำกัดผลกระทบที่อาจเกิดกับเงินฝากและส่วนทุนของสมาชิกหากมีความเสียหายเกิดขึ้นจากการลงทุน

สหกรณ์ออมทรัพย์ควรมีสินทรัพย์สภาพคล่องในระดับหนึ่งที่จะสามารถรองรับการถอนเงินฝากของสมาชิกได้

ควรมีหลักเกณฑ์กำหนดระดับการก่อหนี้ของสหกรณ์ออมทรัพย์ไม่ให้สูงเกินควรและกำหนดเงื่อนไขการให้กู้ยืมเงินแก่สมาชิกที่เหมาะสม เช่น กำหนดระยะเวลาการกู้ยืม อายุสูงสุดของลูกหนี้ที่จะสามารถกู้ยืมเงินได้ สัดส่วนการผ่อนชำระหนี้ต่อรายได้ ไม่สนับสนุนให้มีการกู้หนี้ยืมสินซ้ำ เพื่อลดการสะสมความเสี่ยงในระบบสหกรณ์ออมทรัพย์

ควรมีการติดตามสหกรณ์ออมทรัพย์โดยเฉพาะกลุ่มที่ขาดสภาพคล่อง ซึ่งอาจมีความเสี่ยงเพิ่มขึ้นในภาวะเศรษฐกิจชะลอตัว

ผลักดันให้สหกรณ์ออมทรัพย์รายงานข้อมูลที่เป็นต่อการดูแลความเสี่ยงในระบบสหกรณ์ออมทรัพย์แก่หน่วยงานกำกับดูแลอย่างถูกต้อง ครบถ้วน ในเวลาที่เหมาะสม

ผลักดันให้สหกรณ์ออมทรัพย์มีการบริหารความเสี่ยงที่ดี โดยเฉพาะความเสี่ยงที่สำคัญ คือ ความเสี่ยงด้านเครดิต และความเสี่ยงด้านสภาพคล่อง

โดยในประเด็นข้างต้น ได้มีการแยกวิเคราะห์ไว้ในบทความเรื่อง *กฎหมายสหกรณ์ฉบับใหม่: แนวทางการยกระดับการดูแลความเสี่ยงที่สำคัญในระบบสหกรณ์ออมทรัพย์* ซึ่งได้เสนอให้การออกกฎกระทรวงประกอบพระราชบัญญัติสหกรณ์ (ฉบับที่ 3) พ.ศ. 2562 ครอบคลุมหลักเกณฑ์ที่เกี่ยวข้องกับการกำกับดูแลความเสี่ยงทั้งสองด้านดังกล่าว กล่าวคือ **หลักเกณฑ์ความเสี่ยงด้านเครดิต** ให้ครอบคลุมประเด็นการให้กู้ และการให้สินเชื่อ การฝากเงินและการลงทุน การกระจุกตัวของสินทรัพย์ และการจัดชั้นสินทรัพย์และการกันเงินสำรอง ส่วน**หลักเกณฑ์ความเสี่ยงด้านสภาพคล่อง** ครอบคลุมประเด็นเรื่องการรับฝากเงิน การก่อหนี้และการสร้างภาระผูกพัน และการบริหารสินทรัพย์และการดำรงสินทรัพย์สภาพคล่อง รวมถึง**หลักเกณฑ์ด้านธรรมาภิบาล** เพื่อให้สหกรณ์มีบุคลากรที่มีคุณสมบัติเหมาะสมมาบริหารจัดการสหกรณ์อย่างมีธรรมาภิบาล



ความเสี่ยงด้านเครดิต หมายถึง ความเสี่ยงที่เกิดจากการที่ลูกหนี้ไม่สามารถปฏิบัติตามสัญญาในการชำระหนี้ หรือมีคุณภาพเครดิตแย่ลงจนส่งผลให้โอกาสที่ลูกหนี้จะสามารถชำระเงินคืนได้ลดลง

ความเสี่ยงด้านสภาพคล่อง หมายถึง ความเสี่ยงที่เกิดจากการที่สหกรณ์ฯ ไม่สามารถชำระหนี้สินและภาระผูกพันได้ในระยะสั้น เนื่องจากไม่สามารถเปลี่ยนสินทรัพย์เป็นเงินสดได้ หรือไม่สามารถจัดหาเงินทุนได้เพียงพอในระยะสั้น





สหกรณ์ออมทรัพย์ นับเป็นสถาบันทางเศรษฐกิจที่สำคัญ อยู่คู่กับสังคมไทยมานาน และมีบทบาทเพิ่มขึ้นอย่างต่อเนื่องในการให้บริการรับฝากเงินและปล่อยกู้แก่สมาชิก นอกจากนี้ สหกรณ์ออมทรัพย์ ยังทำธุรกรรมให้กู้ยืมและฝากเงินระหว่างกันอย่างต่อเนื่อง มีความเชื่อมโยงภายในกลุ่มสหกรณ์ออมทรัพย์เพิ่มมากขึ้น ซึ่งเป็นช่องทางทำให้ความเสี่ยงในระบบสหกรณ์ส่งผ่านกัน จนอาจเกิดผลกระทบในวงกว้างได้ ผู้สอบบัญชีสหกรณ์ควรชี้ให้ผู้บริหารสหกรณ์เห็นถึงความเสี่ยงต่างๆ โดยใช้เครื่องชี้วัดทางการเงินที่สำคัญ ซึ่งอาจช่วยชะลอหรือหยุดยั้งความเสียหายที่จะเกิดขึ้นกับสหกรณ์ออมทรัพย์นั้นๆ ได้

มกราคม 2564

อ้างอิง

ธนาคารแห่งประเทศไทย. (2562). รายงานการประเมินเสถียรภาพระบบการเงินไทย 2562. สืบค้นจาก <https://www.bot.or.th/Thai/FinancialInstitutions/Publications/Pages/Financial-Stability-Report.aspx>

