

การใช้ข้อมูลทางการบัญชีเพื่อ **แก้ไขปัญหาหนี้สิน** ให้กับสมาชิกสหกรณ์

พรทิพย์ ภูเก็ต

หัวหน้าสำนักงานตรวจบัญชีสหกรณ์มหาสารคาม

จังหวัด มหาสารคาม มีประชากรส่วนมากประกอบอาชีพเกษตรกรรมเป็นหลัก จึงมีปัญหาเงินทุนไม่เพียงพอในการประกอบอาชีพ และมีความจำเป็นในการกู้ยืมมาจากสหกรณ์มาเป็นทุนในการทำเกษตรและใช้จ่ายในครอบครัว

ในจังหวัดมหาสารคามมีการจัดตั้งสหกรณ์และดำเนินงานอยู่ในปีงบประมาณ 2562 จำนวน 87 แห่ง ประกอบด้วย สหกรณ์การเกษตร จำนวน 55 แห่ง สหกรณ์บริการ จำนวน 3 แห่ง สหกรณ์ออมทรัพย์ จำนวน 9 แห่ง สหกรณ์เครดิตยูเนียน จำนวน 20 แห่ง การดำเนินธุรกิจสภาพรวมสหกรณ์ มีการดำเนินธุรกิจสินเชื่อเป็นส่วนใหญ่ เมื่อครบกำหนดปิดบัญชีประจำปีสหกรณ์มักจะประสบปัญหาหนี้ค้างชำระเป็นจำนวนมาก *ตามตารางที่ 1* ซึ่งอาจส่งผลกระทบต่อผลการดำเนินธุรกิจสินเชื่อและสภาพคล่องทางการเงินของสหกรณ์และภาพรวมด้านเศรษฐกิจของประเทศในอนาคต

ตารางที่ 1 ปริมาณธุรกิจของสหกรณ์ในปีงบประมาณ พ.ศ. 2562

ประเภทสหกรณ์	จำนวน (แห่ง)	ลูกหนี้ค้างชำระคงเหลือ (ล้านบาท)	ทุนดำเนินงาน (ล้านบาท)	ลูกหนี้คงเหลือต่อทุนดำเนินงาน (%)
สหกรณ์การเกษตร	55	6,646.15	8,614.10	77.15
สหกรณ์บริการ	3	10.09	20.55	49.09
สหกรณ์ออมทรัพย์	9	31,368.20	33,26.40	93.84
สหกรณ์เครดิต	20	29,989.61	32,052.49	93.56
รวม	87	68,014.04	74,113.54	91.77

ที่มา : ข้อมูลจากสำนักงานตรวจบัญชีสหกรณ์มหาสารคาม

ปัญหาการบริหารจัดการหนี้ค้างชำระของสหกรณ์ อาจมีหลักเกณฑ์การพิจารณาการให้เงินกู้แก่สมาชิกของสหกรณ์ การใช้เงินกู้ตามวัตถุประสงค์ วินัยการชำระหนี้ของสมาชิก รายได้จากการขายผลผลิต และความภักดีของสมาชิกที่มีต่อสหกรณ์ ประสิทธิภาพและเทคนิคการติดตามหนี้ของสหกรณ์ รวมทั้งข้อจำกัดในด้านต่าง ๆ เช่น ด้านระเบียบข้อบังคับเกี่ยวกับการบัญชี การตั้งค่าเผื่อหนี้สงสัยจะสูญ และการตัดหนี้สูญ นอกจากนี้ อาจมีปัจจัยภายนอกอื่นที่ส่งผลกระทบต่อการบริหารจัดการหนี้ค้างชำระ เช่น ภาวะภัยแล้ง การระบาดของโรคโควิด-19 นโยบายของรัฐบาล ราคาผลผลิตการเกษตร ซึ่งอาจส่งผลกระทบต่อสหกรณ์

* บทความนี้ นำมาจาก "โครงการ CAD Knowledge Tank เพื่อการการบริหารจัดการความรู้องค์กร ปีงบประมาณ พ.ศ. 2563"



ผู้บริหารสหกรณ์ ควรมีข้อมูลที่เพียงพอเพื่อใช้ในการตัดสินใจและใช้ข้อมูลอย่างมีประสิทธิภาพในการบริหารสหกรณ์ โดยเฉพาะข้อมูลในการบริหารจัดการหนี้ การใช้ข้อมูลทางการบัญชีและเครื่องมือต่างๆ ในการวิเคราะห์ของสำนักงานตรวจบัญชีสหกรณ์มหาสารคาม จึงเป็นแนวทางหนึ่งในการแก้ไขหนี้ ค้ำชำระของสหกรณ์อย่างมีประสิทธิภาพ การนำบัญชีต้นทุนอาชีพไปใช้ประโยชน์เป็นเครื่องมือที่สมาชิกสหกรณ์นำไปปรับใช้ได้ พร้อมกับน้อมนำปรัชญาของเศรษฐกิจพอเพียงไปปฏิบัติร่วมกันจะช่วยลดรายจ่าย เพิ่มรายได้ของสมาชิกสหกรณ์ ส่งผลให้ปัญหาหนี้ค้ำชำระลดลงและอาจเกิดความยั่งยืนในการบริหารจัดการหนี้ในอนาคต

จากที่กล่าวมาข้างต้น สำนักงานตรวจบัญชีสหกรณ์มหาสารคามได้ใช้ข้อมูลด้านการเงินการบัญชีเพื่อวิเคราะห์หนี้ค้ำชำระเสนอในที่ประชุมคณะกรรมการของสหกรณ์ การเข้าสอบบัญชีระหว่างปีการสอบบัญชีประจำปี การสอบทานหนี้โดยตรงกับสมาชิก การสอนแนะบัญชีต้นทุนให้แก่สมาชิกสหกรณ์ เพื่อให้คำแนะนำและเป็นข้อมูลให้สหกรณ์ในการแก้ไขปัญหาหนี้สินสมาชิกสหกรณ์ที่มีต่อสหกรณ์

สำนักงานตรวจบัญชีสหกรณ์ได้ประสานความร่วมมือกับ**สำนักงานสหกรณ์จังหวัด**เลือกสหกรณ์เป้าหมาย จำนวน 11 แห่ง ปีทางบัญชีสิ้นสุด ณ 31 มีนาคม 2562 โดยได้ใช้ข้อมูลทางการบัญชีของสหกรณ์นำมาวิเคราะห์และให้คำแนะนำแก่สหกรณ์ในการบริหารจัดการสหกรณ์ และการแก้ไขปัญหาหนี้ค้ำชำระ โดยใช้เครื่องมือ ดังนี้

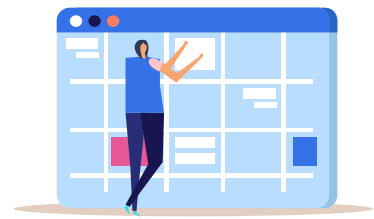


1. CFSAWS: ss เพื่อการเตรียมความพร้อมในการวิเคราะห์ภาวะเศรษฐกิจทางการเงิน ในมุมมอง 6 มิติของ CAMELS Analysis. สามารถวิเคราะห์เพื่อเฝ้าระวังและเตือนภัยทางการเงินของสหกรณ์ โดยสามารถตรวจสภาพทางการเงินทราบระดับการวิเคราะห์เพื่อเฝ้าระวังทางการเงินของสหกรณ์ได้อย่างรวดเร็ว และถูกต้อง เพื่อให้ทราบปัญหาและมีการติดตามผลของการดำเนินการแก้ไขโดยผู้สอบบัญชีจากสำนักงานตรวจบัญชีสหกรณ์เป็นผู้ให้คำแนะนำและวิเคราะห์ภาวะเศรษฐกิจทางการเงินในที่ประชุมคณะกรรมการสหกรณ์ทุกไตรมาส

2. การวิเคราะห์ โครงสร้างเงินทุน ใช้สำหรับการวิเคราะห์รายงานการเงินต่างๆ ให้ทราบจุดอ่อน จุดแข็ง และวิเคราะห์ทิศทางการเปลี่ยนแปลงของสหกรณ์ให้กับผู้บริหารนำไปพิจารณาหาแนวทางในการแก้ไข ปรับปรุง พัฒนา สร้างความเข้มแข็งให้กับสหกรณ์



3. บัญชีต้นทุนอาชีพ เป็นข้อมูลทางบัญชีให้สหกรณ์เห็นประโยชน์ของการบันทึกบัญชีต้นทุน สมาชิกสหกรณ์สามารถบริหารการเงินเศรษฐกิจครัวเรือนอย่างระมัดระวัง มีประสิทธิภาพและมีศักยภาพในการใช้เงินมากขึ้น มีเงินใช้หนี้ตามกำหนดสัญญา พร้อมมีเงินฝากกับสหกรณ์เพิ่มมากขึ้น จากการใช้ข้อมูลทางบัญชีต้นทุนอาชีพเพื่อให้รู้รายได้ รู้รายจ่าย รู้หนี้สิน รู้ต้นทุนกำไรจากการประกอบอาชีพ



4. การประสานความร่วมมือ กับสำนักงานสหกรณ์จังหวัดในพื้นที่/ ผู้ตรวจสอบกิจการสหกรณ์/ ฝ่ายบริหารสหกรณ์ และฝ่ายจัดการสหกรณ์ ในการกำกับดูแลสหกรณ์และแจ้งผลการตรวจสอบบัญชีของผู้สอบบัญชีรายงานผลแจ้งให้สหกรณ์ทราบและแก้ไขปัญหาอย่างเป็นระบบ



จากข้อมูล ทางบัญชีของสำนักงานตรวจบัญชีสหกรณ์มหาสารคาม สหกรณ์สามารถนำไปกำหนดประเด็นในการแก้ปัญหาหนี้ เช่น ปัญหาหนี้ค้างชำระของสมาชิกไม่สามารถชำระหนี้ได้ตามกำหนดสัญญา โดยสหกรณ์ให้ความสำคัญกับกระบวนการสอบทานหนี้สินของสำนักงานและการแยกอายุลูกหนี้เพื่อการบริหารจัดการลูกหนี้อย่างเป็นระบบ สหกรณ์มีข้อมูลเพื่อกำหนดแผนงานในการปฏิบัติ คือ



สหกรณ์มีการจัดโครงสร้างบริหารหนี้ เป็นการกำหนดมาตรฐานในการปฏิบัติงาน



สหกรณ์มีการกำหนดเป้าหมาย เป็นตัวชี้วัดในการปฏิบัติงาน



สหกรณ์มีการติดตามหนี้และการสอบทานหนี้ การวางแผนการติดตามหนี้ เพื่อนำเสนอแผนงานประจำปี โดยมีการติดตามผลรายเดือน รายไตรมาส ซึ่งการสอบทานข้อมูลลูกหนี้ที่มีความจำเป็นอย่างยิ่งเพื่อให้เห็นสถานะปัจจุบันไม่ว่าจะเป็นเรื่องอาชีพ ครอบครัว ฯลฯ ทั้งนี้เพื่อข้อมูลเหล่านี้จะถูกนำไปใช้ในการวิเคราะห์ประกอบกัน แล้วนำไปใช้ในการติดตามหนี้แต่ละรายหรือครั้งต่อไปอย่างได้ผล



สหกรณ์มีการวิเคราะห์ลูกหนี้และกำหนดศักยภาพ กระบวนการวิเคราะห์ลูกหนี้โดยมองทุกมิติที่มีความเกี่ยวพัน เช่น เรื่องรายได้ ค่าใช้จ่าย ทรัพย์สิน หลักประกัน หนี้สินอื่นๆ รวมไปถึงลักษณะที่ผิดปกติที่เกิดขึ้นกับตัวลูกหนี้ รวมไปถึงการมองและวิเคราะห์เชิงลึก เช่น บุคคลในครัวเรือน ที่มาของสมาชิกผู้กู้ เป็นต้น



สหกรณ์มีการกำหนดกลยุทธ์ในการแก้ไขปัญหาหนี้ กำหนดกลุ่มลูกหนี้เพื่อจัดการโดยแบ่งตามเงื่อนไขที่แตกต่าง เช่น แบ่งตามวงเงินการเป็นหนี้ตามอายุหนี้ ตามสาเหตุที่มีปัญหา หรือศักยภาพลูกหนี้



สหกรณ์มีการปฏิบัติตามกลยุทธ์ นำแนวทางแก้ไขเป็นเครื่องมือไปใช้แก้ลูกหนี้ พร้อมติดตามหนี้เพื่อให้เป็นไปตามแผนที่วางไว้คือลดจำนวนหนี้ที่ค้างชำระ



สหกรณ์มีการประเมินผลการปฏิบัติงานและปรับเปลี่ยนกลยุทธ์ มีการสรุปผลการติดตาม ในเชิงปริมาณ ประเมินผลแยกตามกลุ่มลูกหนี้ เพื่อทราบความเหมาะสมและเป็นข้อมูลในการตัดสินใจแก้ไขปัญหาหนี้ค้างได้ตรงประเด็นยิ่งขึ้น



ตารางที่ 2 ข้อมูลอัตราหนี้ค้ำของสหกรณ์จำนวนหนี้ จำนวน 11 แห่ง โดยรวม หลังจากได้ใช้ข้อมูลทางบัญชีในการบริหารอัตราหนี้ค้ำชำระ ณ 31 มีนาคม 2562

สหกรณ์ 11 แห่ง	ก่อน ใช้ข้อมูลทางบัญชีช่วยในการบริหารหนี้			หลัง ใช้ข้อมูลทางบัญชีช่วยในการบริหารหนี้		
	ลูกหนี้ค้ำ ชำระ (ล้านบาท)	ทุนดำเนินงาน (ล้านบาท)	ร้อยละหนี้ลูกหนี้ ค้ำชำระต่อทุน ดำเนินงาน	ลูกหนี้ค้ำ ชำระ (ล้านบาท)	ทุนดำเนินงาน (ล้านบาท)	ร้อยละหนี้ลูกหนี้ ค้ำชำระต่อทุน ดำเนินงาน
	5,994.66	7,929.84	75.60	5,757.38	8,021.85	71.77

ที่มา : ข้อมูลจากสำนักงานตรวจบัญชีสหกรณ์มหาสารคาม

จากตารางที่ 2 จะเห็นได้ว่าจำนวนอัตราหนี้ค้ำชำระลดลง หลังจากที่สหกรณ์ได้เห็นถึงความสำคัญของการใช้ข้อมูลทางบัญชีในการแก้ไขปัญหาหนี้สินสมาชิกสหกรณ์ โดยมีการวางแผน การกำหนดแผนงาน การนำแผนงานไปสู่การปฏิบัติ โดยใช้ข้อมูลทางบัญชีภายใต้การร่วมมือของบุคลากรสหกรณ์ทุกฝ่าย การประสานความร่วมมือจากเจ้าหน้าที่สหกรณ์จังหวัดในพื้นที่ คำแนะนำด้านการเงินการบัญชีโดยการใช้เครื่องมือของกรมตรวจบัญชีสหกรณ์ และกระบวนการสอบบัญชีของผู้สอบบัญชีที่รายงานผลเป็นประโยชน์ในการบริหารหนี้ให้สหกรณ์ เพื่อให้สมาชิกสหกรณ์ที่มีหนี้ค้ำชำระสามารถชำระหนี้ต่อสหกรณ์และสหกรณ์ได้รับชำระหนี้ตามความเหมาะสม

แนวทางการพัฒนาหรือช่วยเหลือสมาชิกสหกรณ์นั้น ผู้สอบบัญชีสหกรณ์ควรแนะนำให้สหกรณ์เห็นว่าหลังจากที่สหกรณ์มีการให้เงินกู้เพิ่มแก่สมาชิกสหกรณ์ยามที่เดือดร้อนแล้ว **สหกรณ์ควรให้ความสำคัญข้อมูลด้านการบัญชีต้นทุนในระดับสมาชิกสหกรณ์มากขึ้น เพื่อให้รู้จักรายรับ รายจ่ายการประกอบอาชีพของสมาชิกสหกรณ์** ทำให้สมาชิกมีอยู่มีกิน มีเงินออม และมีเงินมาใช้หนี้ตามกำหนดสัญญา ส่งผลให้อัตราหนี้ค้ำชำระลดลง และสหกรณ์มีสภาพคล่องทางการเงินดีขึ้น

นอกจากนั้น ผู้สอบบัญชีควรเสนอแนะให้ฝ่ายบริหาร ฝ่ายจัดการ และผู้ตรวจสอบกิจการสหกรณ์เข้าถึงสมาชิกสหกรณ์มากขึ้น และประชาสัมพันธ์ประโยชน์ของการจัดทำบัญชีต้นทุนเพื่อให้รับรู้รายได้ รายจ่ายจากการประกอบอาชีพ เช่น การลงบัญชีรับเงินอุดหนุนหรือเงินกู้เพื่อไปประกอบอาชีพก่อให้เกิดรายได้คุ้มทุนหรือไม่

สำนักงานตรวจบัญชีสหกรณ์มหาสารคามได้วิเคราะห์ข้อมูลในกรณีที่สมาชิกสหกรณ์จัดทำบัญชีต้นทุนแล้ว ปรากฏว่า **มีสมาชิกสหกรณ์บางกลุ่มอาจไม่เหมาะกับอาชีพทำการเกษตรเพียงอย่างเดียว** ซึ่งมีรายได้ไม่พอใช้ในแต่ละเดือน ส่งผลให้ไม่สามารถชำระหนี้ตามกำหนด ทำให้ทราบสาเหตุของปัญหาหนี้ค้ำชำระ ได้เสนอแนะให้สหกรณ์เลือกใช้วิธีการให้ความช่วยเหลือสมาชิกสหกรณ์แต่ละประเภทได้อย่างเหมาะสม โดยสหกรณ์อาจพิจารณาให้สมาชิกดังกล่าวเข้าสู่กระบวนการพัฒนาอาชีพสร้างรายได้แก่สมาชิกสหกรณ์ ทำให้สมาชิกสหกรณ์มีชีวิตความเป็นอยู่ดีขึ้นพึ่งพาตนเองได้ ทำให้เกิดความศรัทธา ความเชื่อมั่นและรักดีต่อสหกรณ์ ส่งผลให้สหกรณ์มีความเข้มแข็ง มั่นคง มั่งคั่ง และยั่งยืน

อ่านบทความทั้งหมดได้ที่เว็บไซต์กลุ่มวิจัยและพัฒนา
https://research.cad.go.th/more_news.php?cid=8&filename=index



* บทความนี้เป็นข้อคิดเห็นของผู้เขียน ซึ่งไม่จำเป็นต้องสอดคล้องกับความคิดเห็นของกรมตรวจบัญชีสหกรณ์