



Special interview



กุมภาพันธ์ 2564



ความท้าทาย...

ในการบริหารสำนักงานตรวจบัญชีสหกรณ์

ยุค New Normal

ยุวพาพร พลเวียง

หัวหน้าสำนักงานตรวจบัญชีสหกรณ์เชียงใหม่

สำนักงาน ตรวจบัญชีสหกรณ์เชียงใหม่ปัจจุบันมีบุคลากรในสำนักงาน รวม 94 คน แบ่งเป็น ข้าราชการ 30 คน พนักงานราชการ 42 คน ลูกจ้างประจำ 1 คน และพนักงานจ้างเหมาบริการ 21 คน

จากข้อมูลรายงานประจำปี 2563 สำนักงานตรวจบัญชีสหกรณ์เชียงใหม่ มีสหกรณ์และกลุ่มเกษตรกรในความรับผิดชอบ จำนวน 361 แห่ง ประกอบด้วย สหกรณ์ในภาคเกษตร 130 แห่ง สหกรณ์นอกภาคเกษตร 86 แห่ง และกลุ่มเกษตรกร 145 แห่ง จำนวนสมาชิกประมาณ 4.3 แสนราย ปริมาณเงินทุนดำเนินธุรกิจประมาณ 73.43 ล้านบาท

เชียงใหม่มีขนาดใหญ่เป็นอันดับ 1 ของภาคเหนือ และอันดับ 2 ของประเทศรองจากจังหวัดนครราชสีมา มีพื้นที่ประมาณ 20,107 ตารางกิโลเมตร ประกอบด้วย 25 อำเภอ 204 ตำบล 2,066 หมู่บ้าน

เมื่อเทียบจำนวนบุคลากร จำนวนสหกรณ์และกลุ่มเกษตรกร และขนาดพื้นที่ที่กว้างใหญ่ของจังหวัดเชียงใหม่แล้ว จึงเป็นที่น่าสนใจว่าสำนักงานตรวจบัญชีสหกรณ์เชียงใหม่มีวิธีบริหารจัดการอย่างไร

พี่ยุวพาพร พลเวียง เป็นหัวหน้าสำนักงานตรวจบัญชีสหกรณ์เชียงใหม่ เมื่อเดือนกุมภาพันธ์ 2563 เป็นนักวิชาการตรวจสอบบัญชี ระดับชำนาญการพิเศษ ตั้งแต่ปี 2556 นับเป็นผู้บริหารระดับกลางที่มีประสบการณ์และมีความสำคัญต่อการดำเนินงานขององค์กรให้บรรลุตามเป้าหมาย





เล่าประวัติการทำงานคร่าวๆ



พี่จบการศึกษาระดับปริญญาตรี สาขาบัญชี จากมหาวิทยาลัยรามคำแหง จากนั้นได้เข้าทำงานที่บริษัทเอกชนแห่งหนึ่งในตำแหน่งสมุหบัญชีของบริษัท เงินเดือนและค่าตอบแทนค่อนข้างสูง จึงไม่มีความคิดที่จะเข้ารับราชการ แต่เกิดจุดพลิกผันจำเป็นต้องมารับราชการ โดยสอบขึ้นบัญชีได้ 2 แห่ง คือ กรมตรวจบัญชีสหกรณ์ และธนาคารเพื่อการเกษตรและสหกรณ์การเกษตร แต่ตัดสินใจเลือกบรรจุเข้ารับราชการที่กรมตรวจบัญชีสหกรณ์ เมื่อวันที่ 1 กุมภาพันธ์ 2539 สำนักงานแห่งแรก คือ สำนักงานตรวจบัญชีสหกรณ์ศรีสะเกษ โดยได้นำความรู้จากการทำงานในบริษัทเอกชนมาปรับใช้ ไม่ว่าจะเป็นระบบบัญชี ระบบคอมพิวเตอร์ โปรแกรมระบบบัญชี และการสร้างปฏิสัมพันธ์สู่ฐานสำเร็จ เป็นผลให้ในช่วงปีแรกของการรับราชการระยะเวลา 8 เดือน ได้เลื่อนขึ้นเงินเดือนถึง 2 ขั้น 😊

จากนั้นได้โยกย้ายงานไปตามจังหวัดต่างๆ ตามเส้นทางความก้าวหน้าของงาน โดยไปประจำที่จังหวัดสกลนคร เชียงใหม่ นครราชสีมา สุรินทร์ อุตรดิตถ์ เชียงราย นครพนม และพะเยา ในช่วงทำงานที่จังหวัดเชียงใหม่ ก็ได้ศึกษาต่อระดับปริญญาโท สาขาการบัญชี มหาวิทยาลัยเชียงใหม่

จากจังหวัดที่ผ่านงานมาข้างต้น มี 2 จังหวัด คือ สกลนครและเชียงใหม่ที่ได้กลับมาปฏิบัติงานรอบ 2 แต่กลับมาในฐานะ หัวหน้าสำนักงานตรวจบัญชีสหกรณ์ จนได้รับฉายาจากพี่ๆ เพื่อนๆ ในกรมว่าเป็น **นักล่าค่าขนย้าย** 😊

จากการโยกย้ายเปลี่ยนพื้นที่การปฏิบัติงาน ทำให้ได้พบเจอเรื่องราว ประสบการณ์ และวัฒนธรรมที่แตกต่างกันในแต่ละพื้นที่ ทำให้มีองค์ความรู้และประสบการณ์ได้เป็นอย่างดี เปรียบเสมือนได้รับ **ภูมิคุ้มกันตัว** ไปโดยปริยาย



ความภาคภูมิใจในการเป็นข้าราชการ/ เป็นผู้สอบบัญชีสหกรณ์



ให้ตอบเวลานี้ ต้องบอกว่า**มีความภาคภูมิใจมากที่สุด** แม้ว่าก่อนหน้านี้จะไม่ได้ให้ความสำคัญกับการรับราชการ แต่จากการทำงานราชการจนถึงบัดนี้ ทำให้รู้ว่าคุณค่าและความภูมิใจของคนเรา อยู่ที่ **การได้ทำประโยชน์เพื่อคนอื่นและคนส่วนมาก**

ในมุมมองตนเองที่เป็น **ข้าราชการกรมตรวจบัญชีสหกรณ์** ใช้หลักการปฏิบัติงานและประพฤติตนเป็นไปตามที่กรมกำหนดอย่างเคร่งครัดและอยู่ภายใต้คำว่า **ข้าราชการที่ดี** อาจเป็นโจทย์ที่หลายคนมองว่า **ยากส์** แต่อยากจะบอกว่าสามารถทำได้และไม่ยากเลย โดยเราต้องม้องค์ความรู้ รอบรู้ ประสบการณ์ เชี่ยวชาญ และการบริการที่เป็นเลิศ ได้ยึดหลัก **รู้จักก่อน ศึกษาก่อน งานสบาย** พี่จะบอกน้องๆ ในสำนักงานเสมอว่าให้อ่านและทำความเข้าใจในแต่ละเรื่องให้ชัดเจน รู้ลึก รู้จริง ขณะเดียวกันการปฏิบัติงานต้องเป็นไปตามมาตรฐานวิชาชีพและตามระเบียบที่นายทะเบียนสหกรณ์กำหนด ซึ่งมีการปรับเปลี่ยน เปลี่ยนแปลงทุกระยะ

พี่ขอเป็นกำลังใจให้พี่ๆ น้องๆ ขาวกรมตรวจบัญชีสหกรณ์ ยึดหลักอย่างแน่วแน่ที่จะสร้างประโยชน์และเป็นพี่ๆ ของสหกรณ์และกลุ่มเกษตรกรต่อไป



วิธีบริหารจัดการงานเพื่อให้บรรลุเป้าหมายอย่างไร

หากพูดถึงการบริหารจัดการงานเป็นสิ่งเกิดขึ้นตลอดเวลา อยู่แล้ว ที่เป็นรูปธรรมน่าจะเริ่มตั้งแต่เป็นผู้สอบบัญชีที่มีผู้ช่วยเพียงไม่กี่คน แต่ได้รับมอบหมายงานสอบบัญชีที่ทั้งมากมายและใหญ่ สหกรณ์หลายแห่งมีขนาดใหญ่ มีความซับซ้อน และมีปัญหาข้อบกพร่อง รวมทั้งมีโอกาสปฏิบัติงานหลายพื้นที่ ผ่านการทำหน้าที่หัวหน้าสำนักงานตรวจบัญชีสหกรณ์มาแล้ว 3 จังหวัด โดยสำนักงานตรวจบัญชีสหกรณ์เชียงใหม่ เป็นจังหวัดที่ 4

ในช่วงแรกที่ทำหน้าที่หัวหน้าสำนักงานใหม่ๆ จะมีบทบาทายและบีบคั้นหลายด้าน ไม่ว่าจะเป็นความที่เป็นหัวหน้าใหม่ การต่อยอดหรือสร้างใหม่ในระบบงาน การวางแผน การควบคุมงาน-คน การติดตามงาน โดยจะลงไปคลุกคลีกับทุกส่วนงานทุกคน ทำให้เข้าใจในบริบทการบริหารงานองค์กรแต่ละพื้นที่ ทุกๆ แห่งที่ผ่านมาสิ่งที่ทำเป็นประจำ คือ **การเสริมสร้างองค์ความรู้ทุกด้านให้กับทีมงานให้สามารถปฏิบัติงานได้อย่างมีประสิทธิภาพ**

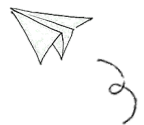
สำหรับสำนักงานตรวจบัญชีสหกรณ์เชียงใหม่ ที่มีขนาดใหญ่ จำนวนสหกรณ์และเกษตรกรที่ต้องดูแลจำนวนมาก กลับมองว่าเป็นเรื่องปกติ ทำงานง่ายและไม่ลำบากใจในการบริหารงานเลย อาจจะตรงกับสโลแกนที่ว่า **คนสำราญ งานสำเร็จ**



ส่วนการจัดโครงสร้างและแบ่งหน้าที่ความรับผิดชอบสำนักงาน ได้ใช้รูปแบบที่ทำไว้ก่อนหน้า มีเพียงขั้นตอนหน้าที่ของหัวหน้าสำนักงานในการควบคุมคุณภาพงานที่จะลงมือปฏิบัติเอง เพราะเข้าใจผู้ปฏิบัติงานว่าเมื่อส่งงานผ่านหัวหน้าสำนักงานจะรู้สึกสบายใจและงานได้สำเร็จตามกิจกรรมนั้นๆ จะควบคุมและติดตามงาน-เงิน-คนเอง เป็นตัวอย่างที่ดีให้แก่ลูกน้อง เป็นที่ปรึกษาที่ดี และพร้อมลงพื้นที่แก้ปัญหาด้วย

จากการได้ลองประเมินผลงานตนเองโดยสอบถามจากน้องๆ ในสำนักงาน ก็รู้สึกภาคภูมิใจที่ได้ยินเสียงสะท้อนที่ดีๆ จากน้องๆ ทำให้รู้ว่า **สิ่งที่น้องๆ ต้องการมาก คือ การให้คำปรึกษาที่มีผลสัมฤทธิ์ทันที ให้ความช่วยเหลือในทุกๆ ด้านอย่างรวดเร็วฉับพลัน** เนื่องจากปริมาณงานมาก จำนวนคนก็มาก

การดูแลลูกน้องจะยึดหลัก การให้เกียรติผู้อื่น เคารพความคิดเห็นที่แตกต่าง และ หัวหน้า..ห้ามอคติต่อลูกน้อง มีแต่ให้โอกาสเสมอ สิ่งที่เห็นชัดเจนจากทีมงานเชียงใหม่ คือ ทุกคนมีความรับผิดชอบในหน้าที่ที่ได้รับมอบหมาย คำว่า ทุกคนในที่นี้เริ่มตั้งแต่ แม่บ้าน ยามข้าราชการ สำหรับหัวหน้ามีหน้าที่วางกรอบให้ทุกคนเดินไปจนถึงจุดหมายเส้นชัย ...



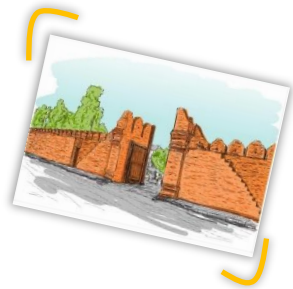


สิ่งที่เป็นปัญหาสำคัญที่สุด/หรือหนักใจมากที่สุด



จากที่กล่าวมา ไม่มีปัญหาหรือหนักใจในการเป็นหัวหน้าสำนักงานตรวจบัญชีสหกรณ์ เชียงใหม่เลย รวมทั้งจังหวัดที่ผ่านมา อาจด้วยทีมงานเชียงใหม่ 40% เคยทำงานร่วมกัน มาก่อนและเป็นพื้นที่ที่เคยปฏิบัติงานมาก่อนด้วยแต่สิ่งที่มองเห็นจากทีมงานคือ **ทีมงานมีคนที่มีความสามารถมาก แต่หลบซ่อนหรือไม่มีโอกาสแสดงออก** ได้มอบหมายหน้าที่ที่เหมาะสม ให้ได้แสดงความรู้ความสามารถในแต่ละงานซึ่งทำได้ดีทุกคนและทุกครั้ง (Put the right man on the right job)

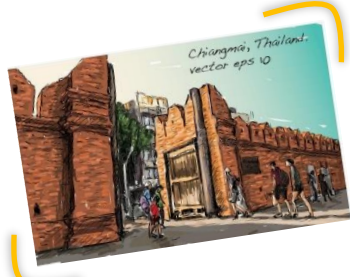
แนวทางที่นำมาใช้โดยให้นโยบายตั้งแต่แรกเริ่มทำงานร่วมกันว่า **ทุกคนต้องทำหน้าที่ที่ได้รับผิดชอบให้ดีที่สุด หัวหน้าจะทำหน้าที่ที่ได้รับมอบหมายให้ดีที่สุด พร้อมให้คำปรึกษา และช่วยเหลือทุกอย่างที่เกี่ยวข้องกับงาน** และขอให้ทุกคนทำงานตลอด 24 ชั่วโมง (กรณีงานเร่งด่วนหรือจำเป็น) ซึ่งได้รับความร่วมมือจากทีมงานเป็นอย่างดี โดยเฉพาะช่วงการแพร่ระบาดของไวรัสโคโรนา (COVID-19) ซึ่งมีข้อจำกัดและอุปสรรคหลายประการในการปฏิบัติงาน ก็จะแจ้งข่าวสารและกำชับกับผู้ปฏิบัติงานผ่านทาง LINE สำนักงานให้เร่งรัดดำเนินการให้เป็นไปตามแผนงานหรือนำแผนล่วงหน้ามาปฏิบัติงาน



การสอบบัญชีในอดีต สัก 5-10 ปีที่แล้ว กับในปัจจุบัน มีอะไรบ้างที่แตกต่างกับ ผู้สอบบัญชีรุ่นเก่ากับรุ่นใหม่แตกต่างกันอย่างไร

ที่เข้ามาทำงานในรั้วกรมตรวจบัญชีสหกรณ์ระหว่างผู้สอบบัญชีรุ่นเก่าและรุ่นใหม่ มีโอกาสได้รับการอบรมพัฒนาการปฏิบัติงานทุกด้านไม่ว่ากระบวนการสอบบัญชีด้วยมือ โปรแกรมช่วยตรวจสอบ บัญชีทุกระบบ เครื่องมือทางการเงินทุกระบบที่พัฒนาโดยกรม รวมทั้ง การตรวจสอบโปรแกรมระบบบัญชีของเอกชนด้วย ในมุมมองการปฏิบัติงานมองว่า**ไม่มีความแตกต่าง** หากมีองค์ความรู้จัดการ ปัจจุบันสหกรณ์อาจมีการใช้เทคโนโลยีสารสนเทศ และการดำเนินธุรกิจที่ซับซ้อนมากขึ้น หากผู้สอบบัญชีมีความรู้ที่กล่าวมาจะช่วยลดเวลาและทำงานง่ายขึ้น แต่ก็อาจทำให้พี่ๆ รุ่นเก่าที่ไม่ได้ใกล้ชิดเทคโนโลยีเหมือนน้องรุ่นใหม่จะตามไม่ทัน แต่อย่าลืมว่าพี่ๆ รุ่นเก่ามีองค์ความรู้และประสบการณ์ที่มีค่ามากมาย ซึ่งน้องรุ่นใหม่ควรเรียนรู้และเก็บเกี่ยวจากการทำงานมากๆ

ในช่วงนี้กรมมีน้องรุ่นใหม่ทยอยเข้ามาแทนพี่รุ่นเก่า สิ่งที่ยากเห็นน้องรุ่นใหม่ที่กำลังก้าวสู่การเป็น “CYBER AUDITOR” เป็นผู้สอบบัญชีที่มีองค์ความรู้ ทั้งทางด้านงานสอบบัญชีและด้านเทคโนโลยีผสมผสานกัน **การทำงานจะง่ายแค่ปลายนิ้ว** แม้เจออุปสรรคก็ผ่านไปได้ด้วยดี อย่าลืมทำความเข้าใจกับเครื่องมือปฏิบัติงานไม่ว่า กฎหมายสหกรณ์ ระเบียบนายทะเบียน สหกรณ์และกรมตรวจบัญชีสหกรณ์ มาตรฐานวิชาชีพและกฎหมายที่เกี่ยวข้อง **เมื่อเราดูและเข้าใจเครื่องมือปฏิบัติงานแล้ว จะเห็นการเชื่อมโยงแต่ละส่วนโดยมุ่งไปที่ผลประโยชน์เพื่อมวลสมาชิกสหกรณ์นั่นเอง**





คิดว่าจิตวิญญาณของผู้สอบบัญชีสหกรณ์คืออะไร แตกต่างกับระหว่างอดีตกับปัจจุบันหรือไม่ อย่างไร

วิญญาณ (Spirit) มีรากศัพท์ในภาษาละตินจากคำว่า "Spirare" หรือ "Spiritus" มีความหมายว่า การมีลมหายใจ เมื่อก้าวถึงคำว่า วิญญาณในสังคมไทย จะนึกถึงความเชื่อเกี่ยวกับดวงจิตที่ไปจุติ หรือไปเกิดในที่ต่างๆ ส่วน"จิตวิญญาณ (Spirituality) นั้นหมายถึง มิติหรือภาวะของการมีจิตใจสูง เป็นจิตที่เห็นแก่ตัวน้อย มุมมองและประสบการณ์การเป็นผู้สอบบัญชีมาหลายปี คำว่า **จิตวิญญาณของผู้สอบบัญชี คือ การทำหน้าที่ที่ได้รับมอบหมายให้ดี ถูกต้อง เป็นกลาง โปร่งใส มีความหวังดี และสร้างคุณประโยชน์ต่อสหกรณ์และเกษตรกร** ผลงานมีคุณค่าและสร้างมูลค่าเพิ่มต่อยอดสู่การพัฒนาปรับปรุงของสหกรณ์และเกษตรกร มีความภาคภูมิใจในอาชีพและกรมตรวจบัญชีสหกรณ์ หากผู้สอบบัญชีมีสิ่งเหล่านี้จะมีความสุขและสนุกกับงาน เกิดความทุ่มเทมีความรับผิดชอบและเอาใจใส่ในการทำงานมากขึ้น

ในมุมมองเรื่องจิตวิญญาณของผู้สอบบัญชีในอดีตกับปัจจุบันคิดว่า**ไม่แตกต่างกัน** จะมีด้านสภาพแวดล้อมภายในและภายนอกที่แตกต่างมากกว่า ในที่นี้เป็นเรื่องของปริมาณงาน งานโครงการ งานอื่นๆ ที่เพิ่มขึ้นจากอดีต ซึ่งผู้สอบบัญชีในอดีตมีเวลาที่จะมุ่งเน้นงานสอบบัญชีและโอกาสศึกษากฎหมาย ระเบียบ แนวปฏิบัติมากกว่า ส่งผลให้การปฏิบัติงานสอบบัญชีที่**เข้มข้น** ลดความเสี่ยงในการแสดงความเห็นต่องบการเงิน **แต่**ผู้สอบบัญชีปัจจุบันต้องเจอสหกรณ์มีการดำเนินธุรกิจที่หลากหลาย ซับซ้อนและเชื่อมโยงระหว่างสหกรณ์มากขึ้น และต้องเรียนรู้งานสอบบัญชีที่ปรับเปลี่ยนตามสถานการณ์ ต้องทำความเข้าใจโครงการและงานอื่นๆ ให้ชัดเจน สามารถปฏิบัติงานได้ ส่งผลให้การปฏิบัติงานสอบบัญชีลดความเข้มข้นลง เกิดความเสี่ยงในการแสดงความเห็นต่องบการเงิน





สำนักงานตรวจบัญชีสหกรณ์เชียงใหม่มีจุดเด่นข้อดีอย่างไร ในอนาคตข้างหน้าวางแผนพัฒนาสำนักงานอย่างไรบ้าง

จุดเด่นที่เห็นชัดเจน คือ สำนักงานตรวจบัญชีสหกรณ์เชียงใหม่มีขนาดใหญ่ มีบุคลากรเกือบร้อยคน ปริมาณงานจำนวนมาก รวมทั้งงานโครงการพระราชดำริและงานบูรณาการ มีบุคลากรที่มีความรู้ความสามารถหลากหลาย มีผู้จบการศึกษาระดับปริญญาโท จำนวน 10 คน ผู้สอบบัญชี TA จำนวน 3 คน ผู้สอบบัญชี CPA จำนวน 1 คน และผู้สอบบัญชี TA + CPA จำนวน 2 คน เนื่องจากเชียงใหม่เป็นจังหวัดที่มีสถาบันการศึกษาและธุรกิจเอกชนจำนวนมากด้วย บุคลากรส่วนใหญ่เป็นคนพื้นที่และอยู่อาศัยเป็นเวลานาน เมื่อมองเป็นจุดเด่นด้านความรู้และเข้าใจการปฏิบัติงานในพื้นที่ได้ดี หากมองเป็นข้อดีด้านความคุ้นเคยกับสหกรณ์ อาจทำให้การตรวจสอบบัญชีมีประสิทธิภาพลดลง

สำหรับแผนงานในอนาคต ได้วางแผนที่จะพัฒนาผู้สอบบัญชีก้าวสู่ CYBER AUDITOR ด้านการตรวจสอบบัญชีด้วยโปรแกรมและระบบตรวจสอบอย่างมืออาชีพ สหกรณ์ที่ใช้โปรแกรมกรมตรวจบัญชีสหกรณ์ต้องเชื่อมโยงงานทุกระบบ ชักซ้อมการปฏิบัติงานสอบบัญชีตามมาตรฐานวิชาชีพและนายทะเบียนสหกรณ์ อบรมพัฒนาบุคลากรสำนักงานให้มีความภาคภูมิใจและทำงานราชการเต็มศักยภาพ หากผู้ปฏิบัติงานได้รับการพัฒนาองค์ความรู้เพื่อเป็นองค์กรมืออาชีพ (Real AUDITOR) และมุ่งไปสู่ CAD 4.0 : Valued-Based Strategies ตามแผนกลยุทธ์กรมตรวจบัญชีสหกรณ์

อ่านบทความทั้งหมดได้ที่เว็บไซต์กลุ่มวิจัยและพัฒนา
https://research.cad.go.th/more_news.php?cid=8&filename=index



<https://1th.me/6KMEr>

