



การพัฒนาประสิทธิภาพการบริหารจัดการข้อมูล ทางการเป็นบัญชีของสหกรณ์การเกษตร

The Development of Efficiency on Financial and Accounting Information Management of Agricultural Cooperatives



จุไรรัตน์ เทพบุรี

ผู้อำนวยการสำนักงานตรวจบัญชีสหกรณ์ที่ 3



กรมตรวจบัญชีสหกรณ์ มีภารกิจในการตรวจสอบบัญชีสหกรณ์และกลุ่มเกษตรกร และให้คำปรึกษาแนะนำด้านการเงินการบัญชี ตลอดจนถ่ายทอดความรู้และส่งเสริมการจัดทำบัญชีให้แก่สหกรณ์และกลุ่มเกษตรกร เพื่อให้สหกรณ์และกลุ่มเกษตรกรมีระบบการบริหารจัดการด้านการเงินและการบัญชีที่โปร่งใส เข้มแข็ง เชื่อถือได้ และสามารถพึ่งพาตนเองได้อย่างยั่งยืน ถือเป็นส่วนหนึ่งของการขับเคลื่อนการพัฒนาประเทศไปสู่เป้าหมายของยุทธศาสตร์ชาติระยะ 20 ปี (2561-2580) ด้านความมั่นคง ตลอดจนบรรลุเป้าหมายของแผนปฏิบัติการกระทรวงเกษตรและสหกรณ์ ระยะ 3 ปี (2563-2565) ด้านการสร้างความเข้มแข็งให้กับเกษตรกรและสถาบันเกษตรกร ที่มีเป้าหมายในการพัฒนาประเทศไทยไปสู่ประเทศที่มีความ “มั่นคง มั่งคั่ง ยั่งยืน”

เมื่อไรสหกรณ์จะเข้มแข็ง? เป็นคำถามที่ท้าทายคนกรมตรวจบัญชีสหกรณ์

จากข้อมูลสหกรณ์ที่ต้องตรวจสอบบัญชี ณ วันที่ 23 เมษายน 2564 มีจำนวนทั้งสิ้น 5,469 สหกรณ์ หรือร้อยละ 69 ของจำนวนสหกรณ์ทั้งสิ้น ในจำนวนดังกล่าวเป็นสหกรณ์ที่จัดทำบัญชีไม่ได้ จำนวน 2,861 สหกรณ์ หรือร้อยละ 52.31 ซึ่งส่วนใหญ่เป็นสหกรณ์ภาคการเกษตรถึงร้อยละ 59.80 (กรมตรวจบัญชีสหกรณ์, 2564) สหกรณ์เหล่านี้ไม่มีข้อมูลทางการเงินการบัญชีที่เป็นปัจจุบันในการบริหารงาน ส่งผลเสียหายต่อระบบสหกรณ์หลายด้าน เช่น สมาชิกขาดความเชื่อถือไม่ร่วมทำธุรกรรมกับสหกรณ์ ไม่ได้รับการสนับสนุนเงินทุนจากภาครัฐหรือเอกชน ขาดเงินทุนหมุนเวียนในการดำเนินงาน รวมถึงการเติบโตของสหกรณ์เป็นไปได้ยากหรืออาจถึงขั้นเลิกสหกรณ์ ผลกระทบตกอยู่ที่สมาชิกแม้แต่เงินที่นำมาลงทุนถือหุ้นยังไม่ได้รับคืน ดังนั้น ผู้ที่มีส่วนเกี่ยวข้องทุกฝ่ายไม่ว่าจะเป็นตัวสหกรณ์เอง กรมส่งเสริมสหกรณ์และกรมตรวจบัญชีสหกรณ์ ต้องหันหน้ามาร่วมมือกันแก้ไขเพื่อให้สหกรณ์ดำรงอยู่ต่อไป โดยเฉพาะในสถานการณ์การแพร่ระบาดของโรคติดเชื้อไวรัสโคโรนา (COVID-19) ซึ่งมีผลกระทบต่อทุกภาคส่วน รวมถึงสหกรณ์การเกษตรที่สมาชิกมีรายได้ลดลง และธุรกิจของสหกรณ์บางแห่งต้องหยุดชะงัก

จำนวนที่ต้องตรวจบัญชี
5,469 สหกรณ์
↳ ทำบัญชีไม่ได้ 2,861
สหกรณ์ หรือ 52.31%





กรมตรวจบัญชีสหกรณ์ได้ตระหนักถึงการแก้ไขปัญหาข้างต้นมาโดยตลอด โดยการสร้างความเข้มแข็งให้กับสหกรณ์ด้วยวิธีการต่างๆ เช่น การให้การศึกษอบรมแก่บุคลากรของสหกรณ์ เริ่มตั้งแต่สมาชิก คณะกรรมการ ผู้จัดการ เจ้าหน้าที่ และผู้ตรวจสอบกิจการสหกรณ์ รวมทั้งการเข้าไปกำกับแนะนำ ที่ทำการของสหกรณ์ เพื่อให้แต่ละฝ่ายเข้าใจบทบาทหน้าที่ของตนเอง ทำให้เกิดความผิดพลาด ในการปฏิบัติงานและการบริหารงานน้อยที่สุด หรือไม่เกิดขึ้นเลย อย่างไรก็ตาม สหกรณ์หลายแห่งยังคง ประสบปัญหาด้านการบริหารจัดการข้อมูลทางการเงินการบัญชีอย่างต่อเนื่อง

ผู้เขียนได้เคยทำการศึกษาสภาพปัญหาอุปสรรคของสหกรณ์การเกษตรที่จัดทำบัญชีไม่ได้ ในจังหวัดนครราชสีมา ระหว่างวันที่ 22 มิถุนายน-31 กรกฎาคม 2563 และนำมาวิเคราะห์เพื่อกำหนด แนวทางการพัฒนาประสิทธิภาพในการบริหารจัดการข้อมูลทางการเงินการบัญชีของสหกรณ์ ที่เหมาะสมและเป็นไปได้ โดยมีปัจจัยสำคัญในยุค Thailand 4.0 เป็นองค์ประกอบในการพัฒนา ได้แก่ ความร่วมมือจากภายนอก (Collaboration) นวัตกรรมและดิจิทัล (Innovation & Digitalization) ซึ่งในขณะนั้นจังหวัดนครราชสีมา มีสหกรณ์การเกษตรในพื้นที่ จำนวน 118 สหกรณ์ ใน 32 อำเภอ และมีสหกรณ์การเกษตรที่จัดทำบัญชีไม่ได้ จำนวน 42 สหกรณ์ หรือร้อยละ 35.59 ใช้วิธีศึกษาจากข้อมูลปฐมภูมิ (Primary Data) และข้อมูลทุติยภูมิ (Secondary Data) รวมทั้งวิเคราะห์จุดอ่อน จุดแข็ง โอกาส และอุปสรรค (SWOT Analysis) เพื่อนำข้อมูลมาใช้ในการจัดทำแนวทางการพัฒนา ประสิทธิภาพการบริหารจัดการข้อมูลทางการเงินการบัญชีของสหกรณ์การเกษตร สำหรับเป็นแนวทาง ในการเสริมสร้างให้สหกรณ์มีการบริหารงานที่โปร่งใส ตรวจสอบได้ นำไปสู่การเป็นสหกรณ์ที่เข้มแข็ง เป็นส่วนหนึ่งในการช่วยเหลือสมาชิกให้มีความเป็นอยู่ที่ดี และสามารถพึ่งพาตนเองได้ภายหลังวิกฤต COVID-19 ซึ่งแนวทางนี้สามารถนำไปใช้ในการพัฒนาสหกรณ์การเกษตรได้ทุกพื้นที่

ผลการศึกษาสภาพปัญหาของสหกรณ์การเกษตรที่จัดทำบัญชีไม่ได้ในจังหวัดนครราชสีมา จำนวน 42 สหกรณ์ พบว่ามีปัญหาอุปสรรคที่สำคัญ 3 ประการ คือ

สหกรณ์การเกษตรที่จัดทำบัญชีไม่ได้

- ปัญหาด้านเงินทุน
- ปัญหาด้านบุคลากร
- ระบบบัญชียุ่งยากซับซ้อน

⚠️ ปัญหาด้านเงินทุน สหกรณ์ส่วนใหญ่เงินทุนดำเนินงานน้อย เป็นข้อจำกัดในการลงทุนดำเนินธุรกิจ เพื่อสร้างรายได้ให้เพียงพอสำหรับจัดจ้างพนักงานบัญชีที่มีความพร้อม ทำให้สหกรณ์ต้องจ่ายค่าจ้างต่ำ ไม่จูงใจพนักงาน ได้พนักงานที่ไม่มีความรู้ทางบัญชีโดยตรงและมีการเปลี่ยนพนักงานบัญชีบ่อย

⚠️ ปัญหาด้านบุคลากร สหกรณ์ไม่สามารถสรรหาพนักงานบัญชีที่มีความพร้อมหรือมีความรู้ด้านบัญชีโดยตรง เนื่องจากค่าจ้างต่ำ และสหกรณ์บางแห่งตั้งอยู่ห่างไกลชุมชนเมือง

⚠️ ปัญหาระบบบัญชียุ่งยากซับซ้อน ทำให้พนักงานบัญชี หรือกรรมการผู้รับผิดชอบจัดทำบัญชีของสหกรณ์ซึ่งไม่ได้มีความรู้ด้านบัญชีโดยตรง ไม่เข้าใจวิธีการจัดทำ แม้ว่าจะผ่านการอบรมหลักสูตรที่เกี่ยวข้องกับการจัดทำบัญชีมาแล้วก็ตาม



จากปัญหาข้างต้นดูเหมือนจะเป็นปัญหาธรรมดาของธุรกิจทั่วไปซึ่งน่าจะแก้ไขได้ไม่ยาก แต่ผ่านมาหลายปีสหกรณ์เหล่านั้นก็ยังคงอยู่ในสภาพเดิมๆ สมาชิกเท่าเดิม ทุนเท่าเดิม ดำเนินธุรกิจเหมือนเดิม คณะกรรมการหน้าเดิมๆ เวียนกันเข้ามาบริหารงาน แล้วสหกรณ์จะมีความเข้มแข็งด้านการเงิน การบัญชีตามเจตนารมณ์ของกรมตรวจบัญชีสหกรณ์ได้อย่างไร คิดแบบง่ายๆ แค่ค่าจ้างพนักงานบัญชีคำนวณตามอัตราค่าจ้างขั้นต่ำของจังหวัดนครราชสีมา วันละ 325 บาท สหกรณ์จะมีค่าจ้างพนักงานบัญชีประมาณเดือนละ 9,000-10,000 บาท ปีละ 108,000-120,000 บาท ในขณะที่รายได้ของสหกรณ์ตัวอย่างที่ศึกษามามีรายได้ต่ำกว่า 500,000 บาทต่อปีเป็นส่วนใหญ่ หักต้นทุนและค่าใช้จ่ายดำเนินงานต่างๆ ที่ยังไม่รวมค่าจัดจ้างพนักงานบัญชีก็แทบจะไม่เหลือกำไรไว้ปันผลเฉลี่ยคืนให้กับสมาชิก ดังนั้นหากสหกรณ์ยังไม่สามารถขยายธุรกิจให้เติบโตและสร้างรายได้ให้มากขึ้นได้ สหกรณ์การเกษตรในประเทศไทยกว่าครึ่งก็ยังคงต้องวนเวียนอยู่ในปัญหาเดิมๆ ตลอดไป

เราจะแก้ไขปัญหาการบริหารจัดการข้อมูลทางการเงินการบัญชีของสหกรณ์ได้อย่างไร?

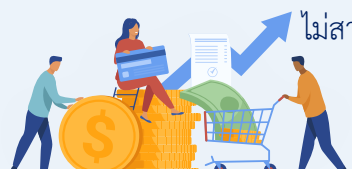
จากการสอบถามความต้องการของสหกรณ์การเกษตรที่จัดทำบัญชีไม่ได้ในจังหวัดนครราชสีมา ส่วนใหญ่ยังต้องการดำเนินงานต่อไป แม้ว่าเงินทุนที่มีจะไม่สามารถให้บริการสมาชิกได้อย่างทั่วถึง มีเพียง 4 สหกรณ์ที่ต้องการเลิกเนื่องจากขาดสภาพคล่องและหยุดดำเนินธุรกิจ เมื่อวิเคราะห์สภาพแวดล้อมของภาครัฐที่มีหน้าที่ตรวจสอบและกำกับดูแลต่างมีความพร้อมในการพัฒนาสหกรณ์ มีเทคโนโลยีที่ทันสมัย และมีคู่มือ ระเบียบ คำแนะนำในการปฏิบัติงานที่ชัดเจน ตลอดจนนโยบายรัฐให้ความสำคัญในการสร้างความเข้มแข็งให้สถาบันเกษตรกร ซึ่งเป็นโอกาสที่จะได้รับความร่วมมือจากหลายภาคส่วน ผู้เขียนจึงได้กำหนดแนวทางในการพัฒนาการบริหารจัดการข้อมูลทางการเงินการบัญชีของสหกรณ์การเกษตรไว้ 3 ส่วน ดังนี้

- ส่วนที่ 1 การเพิ่มศักยภาพของสหกรณ์การเกษตร
- ส่วนที่ 2 การพัฒนาศักยภาพของพนักงานบัญชีสหกรณ์การเกษตร
- ส่วนที่ 3 การพัฒนาระบบกำกับควบคุมและติดตามประเมินผลของผู้มีส่วนได้ส่วนเสีย

ส่วนที่ 1 การเพิ่มศักยภาพของสหกรณ์การเกษตร

เป็นแนวทางที่ใช้แก้ปัญหาด้านเงินทุนและเพิ่มศักยภาพในการดำเนินงานของสหกรณ์ ไม่ว่าจะอยู่ในสถานการณ์ที่มีการแข่งขันทางธุรกิจสูง หรือในสถานการณ์ที่เศรษฐกิจทรุดตัวอย่างหนักเช่นในปัจจุบันนี้ สหกรณ์ที่มีจุดแข็งด้านเงินทุนจะมีศักยภาพด้านต่างๆ มากกว่า ตรงกันข้ามกับสหกรณ์ที่เงินทุนน้อย จะไม่สามารถขยายธุรกิจ ไม่สามารถจัดหาเจ้าหน้าที่ที่มีความรู้ทางบัญชีโดยตรงมาปฏิบัติงาน รวมถึงไม่สามารถจัดหาอุปกรณ์คอมพิวเตอร์ที่ทันสมัยมาช่วยในการจัดทำบัญชีให้ถูกต้องรวดเร็ว จึงเป็นสาเหตุ

- แนวทางพัฒนา
 - เพิ่มศักยภาพสหกรณ์
- การเกษตร
 - พัฒนาพนักงานบัญชี
 - พัฒนาระบบกำกับควบคุม
- และติดตามประเมินผล





ให้การบริหารงานล้มเหลว ในอดีตที่ผ่านมาสหกรณ์มีวิธีการเพิ่มเงินทุนโดยการระดมทุนเรือนหุ้นจากสมาชิก แต่ด้วยเหตุผลที่สมาชิกของสหกรณ์มีอาชีพทางการเกษตร รายได้น้อย จึงไม่มีเงินมาเพิ่มหุ้นกับสหกรณ์ ดังนั้น แนวทางที่จะสามารถแก้ไขปัญหาดังกล่าวได้ดีกว่าการระดมทุน คือ **การควบสหกรณ์** โดยสหกรณ์ตั้งแต่สองสหกรณ์ควรรวมเข้ากันเป็นสหกรณ์เดียว เพื่อให้สหกรณ์การเกษตรมีเงินทุนเพิ่มขึ้น มีศักยภาพในการขยายปริมาณธุรกิจและเพิ่มรายได้ ส่งผลต่อการเพิ่มศักยภาพของสหกรณ์การเกษตรในการจัดจ้างพนักงานบัญชี

การควบสหกรณ์ทำอย่างไร?

พระราชบัญญัติสหกรณ์ พ.ศ. 2542 มาตรา 90-95 ได้กำหนดการปฏิบัติในการควบสหกรณ์เข้ากันไว้ ดังนี้

- (1) สหกรณ์ตั้งแต่สองสหกรณ์อาจควบเข้ากันเป็นสหกรณ์เดียวได้ โดยมติแห่งที่ประชุมใหญ่ของแต่ละสหกรณ์ โดยให้ถือเสียงไม่น้อยกว่าสองในสามของจำนวนสมาชิก หรือผู้แทนสมาชิกซึ่งมาประชุม
- (2) ในกรณีมติแห่งที่ประชุมใหญ่เป็นไปตามพระราชบัญญัติสหกรณ์ พ.ศ. 2542 ต้องได้รับความเห็นชอบจากนายทะเบียนสหกรณ์
- (3) เมื่อนายทะเบียนสหกรณ์ให้ความเห็นชอบแล้ว ให้สหกรณ์แจ้งเป็นหนังสือไปยังเจ้าหนี้ทั้งปวงของสหกรณ์ เพื่อให้ทราบรายการที่ประสงค์จะควบสหกรณ์เข้ากัน อนึ่ง ถ้ามีเจ้าหนี้คัดค้าน สหกรณ์จะควบเข้ากันไม่ได้ จนกว่าจะได้ชำระหนี้หรือได้ให้ประกันเพื่อหนี้นั้น
- (4) สหกรณ์ที่ตั้งขึ้นใหม่โดยควบเข้ากันนั้น ต้องจดทะเบียนเป็นสหกรณ์ใหม่ โดยยื่นคำขอจดทะเบียนสหกรณ์ตามแบบที่นายทะเบียนสหกรณ์กำหนด ในคำขอจดทะเบียนสหกรณ์ใหม่ ต้องมีผู้แทนของสหกรณ์ที่ควบเข้ากันลงลายมือชื่ออย่างน้อยสหกรณ์ละสองคนทุกสหกรณ์
- (5) เมื่อนายทะเบียนสหกรณ์รับจดทะเบียนสหกรณ์ที่ควบเข้ากันเป็นสหกรณ์ใหม่ ให้นายทะเบียนสหกรณ์ถอนชื่อสหกรณ์เดิมออกจากทะเบียน ให้ผู้แทนของสหกรณ์ที่ควบเข้ากันมีอำนาจหน้าที่และสิทธิเช่นเดียวกับคณะกรรมการดำเนินการสหกรณ์ จนกว่าจะมีการเลือกตั้งคณะกรรมการดำเนินการสหกรณ์ตามมาตรา 40
- (6) สหกรณ์ใหม่นี้ย่อมได้ไปทั้งทรัพย์สิน หนี้สิน สิทธิ และความรับผิดชอบของสหกรณ์เดิมที่ได้ควบเข้ากันทั้งสิ้น





สหกรณ์ที่ไม่เข้มแข็งจะควรรวมได้ทั้งหมดหรือไม่?

เมื่อพิจารณาความเหมาะสมและความเป็นไปได้ในการควรรวมสหกรณ์การเกษตรที่จัดทำบัญชีไม่ได้ ในจังหวัดนครราชสีมา จำนวน 42 สหกรณ์ โดยใช้เกณฑ์พื้นที่ดำเนินการใกล้เคียงกันและอยู่ในเขตแดนอำเภอเดียวกัน จำแนกการควรรวมได้ดังนี้

- สหกรณ์ที่ควรรวมได้ จำนวน 16 สหกรณ์ ควรรวมเป็นสหกรณ์ใหม่ได้ 5 สหกรณ์
- สหกรณ์ที่ควรรวมไม่ได้ จำนวน 26 สหกรณ์ สาเหตุดังนี้ (1) ไม่มีสหกรณ์ในพื้นที่ใกล้เคียงควรรวม จำนวน 9 สหกรณ์ (2) มีเงินทุนและรายได้เพียงพอที่สามารถจัดจ้างพนักงานบัญชีได้เอง จำนวน 3 สหกรณ์ (3) มีข้อบกพร่องทางการเงินการบัญชีและมีเจ้าหน้าที่คงเหลือจำนวน 8 สหกรณ์ (4) เข้าหลักเกณฑ์เล็กตามกฎหมาย จำนวน 3 สหกรณ์ และ (5) หยุดดำเนินธุรกิจแต่ยังไม่เข้าหลักเกณฑ์เสนอเล็ก จำนวน 3 สหกรณ์

ผลของการควรรวมสหกรณ์

สหกรณ์ไม่สามารถควรรวมได้ทุกแห่ง ด้วยข้อจำกัดในเรื่องพื้นที่ดำเนินการและเงื่อนไขอื่น อย่างไรก็ตาม การควรรวมสหกรณ์สามารถลดจำนวนสหกรณ์ที่ไม่เข้มแข็งได้ร้อยละ 38.10 ส่วนสหกรณ์ที่ยังไม่สามารถควรรวมได้และสหกรณ์ที่สามารถจัดหาเจ้าหน้าที่บัญชีได้เองแต่ยังจัดทำบัญชีไม่ได้ เป็นภารกิจของกรมตรวจบัญชีสหกรณ์ที่ต้องให้การศึกษาอบรมต่อไป สำหรับสหกรณ์ที่เข้าหลักเกณฑ์เล็ก หน่วยงานที่เกี่ยวข้องควรพิจารณาดำเนินการเพื่อให้มีการเสนอเลิกสหกรณ์ตามกฎหมาย เพื่อลดภาระการเข้ากำกับติดตามของหน่วยงานภาครัฐ

การควรรวมสหกรณ์จะสำเร็จได้อย่างไร?

ปัจจัยสำคัญที่ทำให้การควรรวมสหกรณ์สำเร็จได้ คือ ความตั้งใจของสหกรณ์แต่ละแห่ง รวมทั้งความร่วมมือจากภายนอก ได้แก่ สำนักงานสหกรณ์จังหวัด ในฐานะนายทะเบียนสหกรณ์ ผู้ให้ความเห็นชอบการควรรวมสหกรณ์ ออกคำสั่งควบและเลิกสหกรณ์ ตลอดจนส่งเสริมให้สหกรณ์สามารถดำเนินธุรกิจครบวงจร เช่น สนับสนุนเงินทุน องค์ความรู้ในการทำการเกษตร การตลาด และการเพิ่มมูลค่าสินค้า ฯลฯ และในปัจจุบันช่องทางการตลาดผ่านสื่อออนไลน์ เว็บไซต์ เพจ หรือ Facebook ได้รับความนิยมอย่างมาก สหกรณ์อาจต้องการองค์ความรู้ คำแนะนำในการทำธุรกรรมและการตลาดผ่านสื่อต่างๆ จากสำนักงานพาณิชย์จังหวัด หรือในการรวบรวมผลิต/ผลิตสินค้า สหกรณ์อาจต้องการองค์ความรู้และคำแนะนำด้านการออกแบบบรรจุภัณฑ์ หรือการปรับปรุงเครื่องจักรอุปกรณ์ต่างๆ จากสำนักงานอุตสาหกรรมจังหวัดหรือมหาวิทยาลัยที่เปิดสอนสาขาวิชาดังกล่าว เพื่อเป็นการขยายช่องทางการตลาด เพิ่มมูลค่าและรายได้ให้กับสหกรณ์ ทั้งนี้ ความร่วมมือจากทุกภาคส่วนจะส่งผลให้สหกรณ์ที่ควรรวมใหม่มีการบริหารจัดการที่มีประสิทธิภาพและมีความเข้มแข็งต่อไป





สหกรณ์จะแก้ไขปัญหาการบันทึกบัญชีที่ยุ่งยากซับซ้อนได้อย่างไร?

เมื่อสหกรณ์มีขนาดใหญ่ขึ้น ธุรกิจมากขึ้น การบริหารจัดการข้อมูลทางการเงินการบัญชีย่อมมีความยุ่งยากซับซ้อนตามมา แม้ว่าสหกรณ์จะสามารถจัดจ้างเจ้าหน้าที่บัญชีที่มีความรู้ทางบัญชีโดยตรง แต่ด้วยข้อมูลที่มากขึ้นอาจทำให้เกิดความผิดพลาดและล่าช้า ไม่สามารถรายงานข้อมูลให้กับผู้บริหารใช้ในการตัดสินใจได้ทันเวลา ดังนั้น สหกรณ์ต้องนำโปรแกรมระบบบัญชีสหกรณ์การเกษตรครบวงจร (Cooperative Full Pack Accounting Software: FAS) ที่พัฒนาโดยกรมตรวจบัญชีสหกรณ์มาใช้ ในการบันทึกบัญชี ซึ่งนอกจากช่วยเพิ่มประสิทธิภาพในการจัดทำบัญชีให้ถูกต้องเป็นปัจจุบันแล้ว ยังแก้ปัญหาการบันทึกบัญชีที่มีความยุ่งยากซับซ้อน และสามารถให้บริการสมาชิกได้รวดเร็ว เบ็ดเสร็จ ในจุดเดียว (One-Stop Service) โปรแกรมระบบบัญชีสหกรณ์การเกษตรครบวงจร มี 5 ระบบ ประกอบด้วย

- ระบบสมาชิกและหุ้น (Member : Mem)
- ระบบเงินให้กู้ (Loan : Loan)
- ระบบเงินรับฝาก (Deposit : Dep)
- ระบบสินค้า (Inventory : Invent)
- ระบบบัญชีแยกประเภท (General Lager : GL)



สหกรณ์สามารถยื่นแบบแสดงความจำนงขอใช้โปรแกรมระบบบัญชีได้ที่สำนักงานตรวจบัญชีสหกรณ์ทุกจังหวัด โดยไม่เสียค่าใช้จ่าย

ส่วนที่ 2 การพัฒนาศักยภาพของพนักงานบัญชีสหกรณ์การเกษตร

> การจัดทำบัญชีและงบการเงิน

พนักงานบัญชีของสหกรณ์จะต้องมีความรู้ความเข้าใจเกี่ยวกับการจัดทำบัญชีและงบการเงินของสหกรณ์ เพื่อให้สามารถจัดทำบัญชีได้อย่างถูกต้อง รวดเร็ว ดังนั้น คณะกรรมการสหกรณ์ต้องส่งเสริมสนับสนุนให้พนักงานบัญชีที่ได้รับการจัดจ้างได้เข้ารับการอบรมในหลักสูตรที่เกี่ยวกับการจัดทำบัญชี ซึ่งกรมตรวจบัญชีสหกรณ์ โดยสำนักงานตรวจบัญชีสหกรณ์ภูมิภาค จัดให้มีการอบรม หลักสูตร “การจัดทำบัญชี” และหลักสูตร “การจัดทำงบการเงิน” ทุกปี นอกจากนี้พนักงานบัญชีสหกรณ์ยังสามารถขอคำแนะนำเพิ่มเติมได้จากสำนักงานตรวจบัญชีสหกรณ์ทุกจังหวัด

สำหรับองค์ความรู้ด้านการจัดทำบัญชีที่พนักงานบัญชีควรรู้และเข้าใจ มีดังต่อไปนี้

- ความหมาย ความสำคัญและวัตถุประสงค์ของการจัดทำบัญชี
- ประเภทรายการทางการเงิน และการบันทึกบัญชี
- ระบบบัญชีของสหกรณ์ รวมถึงขั้นตอนการจัดทำบัญชี





- ประเภท และรูปแบบของเอกสารประกอบการบันทึกบัญชี รวมถึงการจัดการเอกสารประกอบการบันทึกบัญชีของสหกรณ์
- ประเภทและรูปแบบของสมุดบันทึกรายการขึ้นต้น และขึ้นปลาย รวมถึงการจัดทำสมุดบันทึกรายการขึ้นต้น และขึ้นปลาย
- การจัดทำบทดลอง
- การปรับปรุงรายการ ณ วันสิ้นปีบัญชี
- การจัดทำงบการเงิน



> **การใช้โปรแกรมระบบบัญชีสหกรณ์**

นอกจากความรู้ด้านการจัดทำบัญชีและงบการเงิน พนักงานบัญชีและตำแหน่งอื่นที่รับผิดชอบบันทึกโปรแกรมระบบบัญชีแต่ละระบบงานต้องมีความรู้เกี่ยวกับการใช้โปรแกรมเป็นอย่างดี สหกรณ์จึงควรส่งเสริมให้พนักงานได้รับการอบรมหรือรับคำแนะนำการใช้งานโปรแกรมระบบบัญชีสหกรณ์ครบวงจร (Cooperative Full Pack Accounting Software: FAS) ซึ่งกรมตรวจบัญชีสหกรณ์จะมี IT Mobile และ IT Learning ประจำที่สำนักงานตรวจบัญชีสหกรณ์ภูมิภาค และมี IT Provider ประจำที่สำนักงานตรวจบัญชีสหกรณ์จังหวัด คอยอบรมให้ความรู้และคำแนะนำการใช้งานโปรแกรมระบบบัญชี เพื่อให้สหกรณ์จัดทำบัญชีได้อย่างถูกต้องเป็นปัจจุบัน และปิดบัญชีประจำปีได้อย่างรวดเร็ว รวมทั้งมีความรู้ความเข้าใจเกี่ยวกับการจัดระบบการควบคุมภายในและการรักษาความปลอดภัยของข้อมูลที่เหมาะสมรัดกุม เพื่อป้องกันไม่ให้เกิดความเสียหายต่อข้อมูลในระบบงาน ตลอดจนสามารถแก้ไขปัญหาที่เกิดจากการใช้งานโปรแกรมในเบื้องต้นได้ ทำให้การทำงานด้านบัญชีและการบริการสมาชิกเป็นไปอย่างต่อเนื่อง

> **การให้คำแนะนำหลังอบรมและในระหว่างปฏิบัติงาน**

หลังจากการแพร่ระบาดของโรคติดเชื้อไวรัสโคโรนา หรือ COVID-19 ทำให้ประชาชน องค์กรทุกภาคส่วนมีการปรับตัวเพื่อความอยู่รอด สำหรับสหกรณ์การเกษตรและหน่วยงานที่กำกับดูแลก็ต้องมีการปรับเปลี่ยนวิธีการทำงานเช่นเดียวกัน โดยนำระบบการติดต่อสื่อสารทาง Social Media มาใช้ในการให้คำแนะนำด้านต่างๆ ผ่านช่องทาง LINE/ Group LINE และ Facebook รวมทั้งการให้ความรู้ผ่านเว็บไซต์สำนักงานอีกหนึ่งช่องทาง โดยพนักงานบัญชีของสหกรณ์นอกจากได้รับการอบรมในห้องเรียนหรือผู้สอบบัญชีให้ความรู้/คำแนะนำ ที่ทำการสหกรณ์แล้ว ยังสามารถขอคำแนะนำ หรือสอบถามปัญหาในการปฏิบัติงานผ่าน Social Media ในช่องทางต่างๆ ได้ตลอดเวลาในระหว่างปฏิบัติงาน

ประโยชน์จากการสื่อสารผ่าน Social Media สามารถให้คำปรึกษาแนะนำในระหว่างปฏิบัติงานได้ตลอดเวลา สหกรณ์สามารถแก้ไขปัญหาการจัดทำบัญชีหรือการใช้โปรแกรมระบบบัญชีได้รวดเร็วทันต่อการปฏิบัติงานและการให้บริการสมาชิก พนักงานบัญชีสหกรณ์อื่นสามารถเก็บคำแนะนำไปไว้ใช้กับสหกรณ์ที่ตนปฏิบัติงานเมื่อเกิดปัญหาในลักษณะเดียวกัน





ส่วนที่ 3 การพัฒนาระบบกำกับควบคุมและติดตามประเมินผลของผู้มีส่วนได้ส่วนเสีย

การกำกับควบคุมและติดตามประเมินผลเป็นสิ่งสำคัญสำหรับผู้มีส่วนได้ส่วนเสียในสหกรณ์ ปัจจุบันสหกรณ์ที่ใช้โปรแกรมระบบบัญชีสหกรณ์ครบวงจรในการปฏิบัติงาน สามารถใช้ Application Smart 4M เพื่อให้ผู้มีส่วนได้เสียของสหกรณ์การเกษตร ประกอบด้วย สมาชิก ผู้บริหารสหกรณ์และหน่วยงานราชการที่กำกับดูแล สามารถใช้เป็นเครื่องมือในการตรวจสอบ ควบคุมดูแลการปฏิบัติงานของสหกรณ์โดยไม่ต้องเดินทางไป ณ ที่ทำการสหกรณ์ เป็นส่วนหนึ่งในการพัฒนาศักยภาพและความโปร่งใสในการดำเนินงานของสหกรณ์ นำไปสู่การยกระดับคุณภาพชีวิตของเกษตรกรและสมาชิกสหกรณ์อย่างยั่งยืนในยุค Thailand 4.0

ผู้มีส่วนได้ส่วนเสียของสหกรณ์แต่ละฝ่าย สามารถใช้ Application Smart 4M ดังนี้



Smart Me สำหรับเกษตรกรที่เป็นสมาชิกสหกรณ์ใช้ในการบันทึกรายรับ-รายจ่ายในแต่ละวัน เพื่อกำกับควบคุมวินัยทางการเงินของตนเอง ซึ่งมี 2 ส่วน คือ **บัญชีครัวเรือน** สำหรับบันทึกรายการรับ-จ่ายในชีวิตประจำวัน เพื่อใช้บัญชีควบคุมรายจ่ายที่ไม่จำเป็น ทราบเงินคงเหลือแต่ละวัน/เดือน/ปี และใช้วางแผนเก็บออมเงิน และบัญชีต้นทุนอาชีพ สำหรับบันทึกรายได้ ต้นทุน/ค่าใช้จ่ายในการประกอบอาชีพ เพื่อทราบกำไร (ขาดทุน) แต่ละอาชีพที่ทำ และใช้ในการวางแผนลดต้นทุนการประกอบอาชีพ



Smart Member สำหรับสมาชิกใช้ในการตรวจสอบข้อมูลการทำธุรกรรมกับสหกรณ์ ได้แก่ ทุนเรือนหุ้น เงินรับฝาก เงินกู้ และสถานะการค้ำประกัน ซึ่งผู้ใช้งานต้องสมัครเข้าใช้งานผ่านเว็บไซต์ <http://smart4m.cad.go.th/smart.member> สามารถเรียกดูรายงานธุรกรรมทั้งหมดที่สมาชิกทำกับสหกรณ์ หากพบว่าข้อมูลไม่ถูกต้องตรงกับข้อมูลของสมาชิก ให้แจ้งสหกรณ์เพื่อตรวจสอบและแก้ไขให้ถูกต้องตรงกัน



Smart Manage สำหรับผู้บริหารสหกรณ์เรียกใช้งานข้อมูลทางการเงินการบัญชีได้ทุกที่ผ่าน Mobile Device รวมทั้งใช้ในการติดตามควบคุมการบริหารจัดการของฝ่ายจัดการ โดยสามารถเรียกดูรายงานข้อมูลการดำเนินธุรกิจของสหกรณ์ทั้งแบบสรุปรายงานประจำวัน/รายสัปดาห์ รายเดือน รายงานข้อมูลฐานะการเงินของสหกรณ์ และรายงานข้อมูลรายได้-ค่าใช้จ่าย และผลการดำเนินงาน



Smart Monitor สำหรับผู้สอบบัญชี หรือผู้กำกับดูแล สามารถทราบข้อบ่งชี้ความเสี่ยงทางการเงินของสหกรณ์ โดยผู้สอบบัญชีนำไปใช้ประโยชน์ในการวางแผนงานสอบบัญชี และเตือนภัยทางการเงินให้แก่สหกรณ์ ผู้กำกับดูแลใช้เป็นข้อมูลในการให้คำแนะนำแก้ไขและป้องปรามการทุจริตที่อาจเกิดขึ้นในสหกรณ์ ข้อมูลวิเคราะห์ความเสี่ยง ประกอบด้วย อัตราส่วนทางการเงิน ปริมาณธุรกิจ รายได้ -ค่าใช้จ่าย และโครงสร้างงบแสดงฐานะการเงิน ซึ่งจะแสดงรายงานการเฝ้าระวัง 3 ระดับ ได้แก่ เฝ้าระวังปกติ เฝ้าระวังมากขึ้น และเฝ้าระวังพิเศษเร่งด่วน





ปัจจัยแห่งความสำเร็จในการพัฒนาประสิทธิภาพการบริหารจัดการข้อมูลทางการเงินการบัญชี
ของสหกรณ์การเกษตร

Key Success Factors

- Participation
- Intention

- **Participation:** ความร่วมมือจาก 3 ฝ่าย ได้แก่ สมาชิก คณะกรรมการสหกรณ์ และหน่วยงานภาครัฐ
- **Intention:** ความตั้งใจของสหกรณ์การเกษตรที่จัดทำบัญชีไม่ได้ที่ต้องการพัฒนาประสิทธิภาพการบริหารจัดการข้อมูลทางการเงินการบัญชีให้ประสบผลสำเร็จ

ข้อเสนอแนะเพื่อการพัฒนาสหกรณ์



ข้อเสนอแนะสำหรับสหกรณ์การเกษตร

★ ควรนำโปรแกรมระบบบัญชีสหกรณ์ครบวงจรมาใช้ในการปฏิบัติงาน และนำ Application Smart Member และ Smart Manage มาใช้ในการตรวจสอบและติดตามผลการปฏิบัติงานของผู้มีส่วนได้เสียภายในสหกรณ์ ได้แก่ สมาชิก และผู้บริหารสหกรณ์

★ ควรให้ความรู้แก่สมาชิกในการมีส่วนร่วมและตระหนักถึงความเป็นเจ้าของสหกรณ์ เช่น การเข้าร่วมประชุมใหญ่เพื่อรับทราบผลการดำเนินงาน ร่วมกำหนดแผนงาน เลือกตั้งคณะกรรมการและผู้ตรวจสอบกิจการ เป็นต้น เพื่อให้เกิดความศรัทธาและร่วมทำธุรกรรมกับสหกรณ์



ข้อเสนอแนะสำหรับหน่วยงานที่เกี่ยวข้อง

★ หน่วยงานที่ทำหน้าที่ในฐานะนายทะเบียนสหกรณ์ ควรส่งเสริมให้มีการควบคุมสหกรณ์ที่ไม่มีศักยภาพในการดำเนินงาน และเลิกสหกรณ์ที่เข้าหลักเกณฑ์ย่อมเล็กมาตรา 70 และอาจถูกสั่งเลิกตามมาตรา 71 แห่งพระราชบัญญัติสหกรณ์ พ.ศ.2542 และที่แก้ไขเพิ่มเติม เพื่อลดภาระและทรัพยากรในการกำกับดูแลของภาครัฐ

★ หน่วยงานที่กำกับดูแลควรให้ความรู้แก่สมาชิก คณะกรรมการ เจ้าหน้าที่ และผู้ตรวจสอบกิจการสหกรณ์ เกี่ยวกับบทบาทหน้าที่ของแต่ละฝ่าย เพื่อให้มีการตรวจสอบการดำเนินงานระหว่างกัน



ข้อเสนอแนะสำหรับผู้สอบบัญชี

★ ผู้สอบบัญชีควรศึกษาระบบบัญชีสหกรณ์การเกษตร โปรแกรมระบบบัญชีสหกรณ์ครบวงจร Application Smart 4M และการควบคุมภายในเกี่ยวกับการเงินการบัญชีของสหกรณ์ให้รู้และเข้าใจ เพื่อให้คำแนะนำแก่พนักงาน ผู้บริหารของสหกรณ์และผู้กำกับดูแลสหกรณ์ ให้สามารถบริหารจัดการข้อมูลทางการเงินการบัญชีได้อย่างถูกต้อง รวดเร็ว และเชื่อถือได้ รวมทั้งลดข้อผิดพลาดในการปฏิบัติงานและป้องกันการทุจริตในสหกรณ์การเกษตร





★ ผู้สอบบัญชีควรศึกษากฎหมาย ระเบียบและวิธีปฏิบัติเกี่ยวกับการควบคุม และการเลิกสหกรณ์ เพื่อให้คำแนะนำสหกรณ์หากพบว่าไม่มีศักยภาพในการดำเนินงานและเข้าข่ายต้องเลิกตามที่กฎหมายกำหนด

บทสรุป

การพัฒนาประสิทธิภาพการบริหารจัดการด้านการเงินการบัญชีของสหกรณ์การเกษตร จะประสบผลสำเร็จได้ สหกรณ์ต้องมีศักยภาพในการดำเนินงาน โดยต้องมีเงินทุนเพียงพอสำหรับการดำเนินธุรกิจเพื่อให้บริการสมาชิกและสร้างรายได้ มีสมาชิกร่วมทำธุรกรรมกับสหกรณ์ และมีอำนาจต่อรองเพื่อสิทธิประโยชน์ของสหกรณ์และสมาชิก “การควบสหกรณ์” เป็นแนวทางในการพัฒนา ศักยภาพการดำเนินงานของสหกรณ์ ซึ่งจะเกิดขึ้นได้หรือไม่ขึ้นอยู่กับความประสงค์ของสหกรณ์แต่ละ แห่ง และความร่วมมือจากผู้มีส่วนเกี่ยวข้อง นอกจากนี้ สหกรณ์ใหม่ที่ควบรวมจะต้องมีการพัฒนาการบริหารจัดการด้านการเงินการบัญชีที่มีประสิทธิภาพ โดยการจัดหาพนักงานบัญชีที่มีความรู้ ความสามารถ ส่งเสริมให้มีการศึกษาอบรมเพื่อเพิ่มทักษะและความชำนาญในการทำบัญชี และนำ โปรแกรมระบบบัญชีมาใช้ในการบันทึกบัญชี รวมทั้งใช้ประโยชน์จาก Social Media ในการทำธุรกรรม และติดต่อสื่อสาร เพื่อให้สหกรณ์มีการจัดทำบัญชีที่ถูกต้องเป็นปัจจุบัน สามารถรายงานข้อมูลทางบัญชี เพื่อการบริหารงานได้อย่างรวดเร็ว ทันทต่อสถานการณ์ ตลอดจนเสริมสร้างความโปร่งใส ตรวจสอบได้ นำไปสู่การเป็นสหกรณ์ที่เข้มแข็งอย่างยั่งยืน

พฤษภาคม 2564

[บทความนี้เป็นความคิดเห็นของผู้เขียน]



อ่านบทความทั้งหมดได้ที่เว็บไซต์กลุ่มวิจัยและพัฒนา
https://research.cad.go.th/more_news.php?cid=8&filename=index

** รักษาสุขภาพกันด้วยนะฮะ **

