



ถอดรหัส

CPA กับการสอบบัญชีสหกรณ์

1-3

Overview

4-7

Highlights

8-45

Survey Results

46-52

Respondents' opinions

53

References



สรุปผลการสำรวจความคิดเห็น “CPA กับการสอบบัญชีสหกรณ์”



Overview

CPA ย่อมาจาก **Certified Public Accountant** หรือ ผู้สอบบัญชีรับอนุญาต คือ ผู้ที่ประกอบวิชาชีพบัญชี ในด้านการสอบบัญชี โดยต้องเป็นผู้ที่ขึ้นทะเบียนและได้รับใบอนุญาตเป็นผู้สอบบัญชีรับอนุญาตจากสภาวิชาชีพบัญชี ตามพระราชบัญญัติวิชาชีพบัญชี พ.ศ. 2547 มีอำนาจและหน้าที่ในการตรวจสอบและรับรองความถูกต้องของ งบการเงิน รวมถึงแสดงความเห็นต่องบการเงิน เพื่อประโยชน์ต่อการตัดสินใจเชิงเศรษฐกิจของผู้ใช้งบการเงิน โดยขั้นตอนการเป็น CPA ตามข้อบังคับสภาวิชาชีพบัญชี ว่าด้วยหลักเกณฑ์และคุณสมบัติของผู้สอบบัญชีรับอนุญาต พ.ศ. 2556 มีดังนี้

- สำเร็จการศึกษาวิชาการบัญชีในระดับปริญญาตรีจากสถาบันที่สภาวิชาชีพรับรอง
- เป็นสมาชิกสภาวิชาชีพบัญชี โดยมีค่าบำรุงสมาชิกประเภทสามัญ/วิสามัญ ปีละ 500 บาท
- เก็บชั่วโมงฝึกหัดงานไม่น้อยกว่า 3,000 ชั่วโมง โดยต้องทำต่อเนื่องกันเป็นเวลาไม่น้อยกว่า 3 ปี แต่ไม่เกิน 5 ปี นับจากวันยื่นคำขอแจ้งการฝึกหัดงาน
- ผ่านการทดสอบความรู้ จำนวน 6 วิชา ได้แก่ วิชาการบัญชี 1 การบัญชี 2 การสอบบัญชี 1 การสอบบัญชี 2 กฎหมายที่เกี่ยวข้องกับการประกอบวิชาชีพสอบบัญชี 1 และกฎหมายที่เกี่ยวข้องกับวิชาชีพสอบบัญชี 2 โดยสามารถสะสมผลการทดสอบได้ภายในระยะเวลา 4 ปี นับจากวันที่ผ่านการทดสอบในแต่ละวิชา มีค่าธรรมเนียมการสอบ วิชาละ 500 บาท



ปัจจุบันในหลายภาคส่วนประสบกับปัญหาคนรุ่นใหม่เข้ารับการทดสอบเป็น CPA น้อยลง จากการศึกษาของ Illinois CPA Society ซึ่งได้สำรวจความคิดเห็นของนักศึกษาคณะการบัญชี ผู้สำเร็จการศึกษาด้านบัญชี และผู้อยู่ในแวดวงวิชาชีพบัญชี ที่มีอายุต่ำกว่า 35 ปี ทั้งผู้ที่เป็น CPA แล้ว และยังไม่ได้เป็น CPA จำนวน 2,527 คน พบว่า อุปสรรคที่สำคัญต่อการเป็น CPA คือ การที่ต้องใช้เวลาในการศึกษาและอ่านหนังสือเพื่อให้ผ่านการสอบ (Workload time commitment) อุปสรรคดังกล่าวยังเป็นสาเหตุลำดับต้นๆ ที่ทำให้ผู้ตอบแบบสอบถามซึ่งได้เริ่มเข้าสู่กระบวนการเป็น CPA แล้ว ตัดสินใจยกเลิกไม่ดำเนินการต่อ และเมื่อพิจารณาเฉพาะในกลุ่มที่ไม่มีการวางแผนจะเป็น CPA พบว่า สาเหตุส่วนใหญ่ ได้แก่ ไม่เห็นคุณค่าหรือความสำคัญของ CPA ต่ออาชีพของตน ไม่เห็นผลตอบแทนที่จะได้รับการเป็น CPA นายจ้างไม่ได้เรียกร้องคุณสมบัติดังกล่าว และเห็นว่ามีความเชี่ยวชาญเฉพาะด้านสาขาอื่นๆ ที่จำเป็นต่ออาชีพมากกว่า อย่างไรก็ตาม พบว่าในทุกกลุ่มทั้งที่เป็น CPA หรืออยู่ระหว่างกระบวนการเป็น CPA หรือวางแผนที่จะเป็น CPA รวมทั้งกลุ่มที่ไม่สนใจจะเป็น CPA ต่างให้คุณค่ากับ CPA ในระดับมาก นอกจากนี้ พบว่าค่าตอบแทนที่เพิ่มขึ้นไม่ได้เป็นปัจจัยหลักในการตัดสินใจที่จะเป็น CPA แต่กลับเป็นโอกาสในการก้าวหน้าทางอาชีพ และช่องทางในการเข้าสู่ตลาดแรงงานที่มีมากกว่า

จากการศึกษาแรงจูงใจในการเข้าทดสอบเป็นผู้สอบบัญชีรับอนุญาตของข้าราชการสำนักงานการตรวจเงินแผ่นดิน ส่วนกลาง โดยอัญญา เสน่ห์วงศ์ (2562) พบว่า ปัจจัยด้านความก้าวหน้าในหน้าที่การงาน และความสัมพันธ์กับเพื่อนร่วมงาน เป็นปัจจัยสำคัญที่ส่งผลต่อแรงจูงใจในการเข้าทดสอบเป็น CPA ในขณะที่ อายุ ระดับการศึกษา ประสบการณ์ทำงาน การได้รับการยอมรับ ลักษณะของงานที่ปฏิบัติ นโยบายองค์กร ค่าตอบแทน การฝึกหัดงาน และการทดสอบความรู้ ไม่มีผลต่อแรงจูงใจในการเข้าทดสอบเป็น CPA ซึ่งสำนักงานการตรวจเงินแผ่นดินมีภารกิจหลักประการหนึ่ง คือ การตรวจสอบบัญชีภาครัฐ ตามพระราชบัญญัติว่าด้วยวินัยการเงินการคลังของรัฐ พ.ศ. 2561 โดยในปัจจุบันสำนักงานการตรวจเงินแผ่นดินก็ประสบปัญหาบุคลากรเข้ารับการทดสอบเป็น CPA จำนวนลดน้อยลง

กรมตรวจบัญชีสหกรณ์มีภารกิจหลัก คือ การตรวจสอบบัญชีของสหกรณ์และกลุ่มเกษตรกร ตามพระราชบัญญัติสหกรณ์ พ.ศ. 2542 และที่แก้ไขเพิ่มเติม ซึ่งในการปฏิบัติงานนอกจากจะต้องไปเป็นตามกฎหมายและระเบียบที่เกี่ยวข้องแล้ว ยังต้องสอดคล้องกับมาตรฐานทางวิชาชีพบัญชี ได้แก่ มาตรฐานการรายงานทางการเงิน มาตรฐานการสอบบัญชี และจรรยาบรรณของผู้ประกอบวิชาชีพบัญชีด้วย การแต่งตั้งข้าราชการกรมตรวจบัญชีสหกรณ์ให้เป็นผู้สอบบัญชีสหกรณ์นั้น อาศัยอำนาจตามกฎหมายและระเบียบที่เกี่ยวข้อง ผู้สอบบัญชีสหกรณ์สามารถทำหน้าที่ตรวจสอบบัญชีได้โดยไม่จำเป็นต้องขึ้นทะเบียนและได้รับใบอนุญาตจากสภาวิชาชีพบัญชี โดยกำหนดเกณฑ์การจัดระดับผู้สอบบัญชีเป็น ผู้สอบบัญชีระดับต้น ได้แก่ นักวิชาตรวจสอบบัญชีชำนาญการ มีระยะเวลาการปฏิบัติงานเกี่ยวกับงานสอบบัญชี ไม่เกิน 5 ปี ผู้สอบบัญชีระดับกลาง ได้แก่ นักวิชาตรวจสอบบัญชีชำนาญการ มีระยะเวลาการปฏิบัติงานเกี่ยวกับงานสอบบัญชี ไม่เกิน 5 ปี แต่ไม่เกิน 10 ปี และผู้สอบบัญชีระดับสูง ได้แก่ นักวิชาตรวจสอบบัญชีชำนาญการ มีระยะเวลาการปฏิบัติงานเกี่ยวกับงานสอบบัญชี 10 ปีขึ้นไป หรือ นักวิชาตรวจสอบบัญชีชำนาญการพิเศษ หรือ นักวิชาการตรวจสอบบัญชีเชี่ยวชาญ

อย่างไรก็ตาม การเป็นผู้สอบบัญชีรับอนุญาต หรือ CPA เป็นการแสดงถึงมาตรฐานทางวิชาชีพที่ได้รับการยอมรับในระดับสากล เนื่องจากประเทศไทยโดยสภาวิชาชีพบัญชีได้เข้าเป็นสมาชิกของสมาพันธ์นักบัญชีโลก (International of Federation of Accountants - IFAC) ซึ่งมีหน้าที่ในการออกมาตรฐานการสอบบัญชีระหว่างประเทศ (International Standards on Auditing: ISA) และสภาวิชาชีพบัญชีจะนำมาตรฐานการสอบบัญชีระหว่างประเทศมาแปลและยกร่างเป็นฉบับภาษาไทย เพื่อประกาศใช้มาตรฐานการสอบบัญชีที่บังคับใช้ในประเทศไทย (สภาวิชาชีพบัญชี, ออนไลน์) ข้อมูล ณ วันที่ 16 กันยายน 2564 ประเทศไทยมีผู้สอบบัญชีรับอนุญาตที่มีสถานะใบอนุญาตเป็นปกติ จำนวน 13,502 คน (สภาวิชาชีพบัญชี, ระบบตรวจสอบสถานะผู้สอบบัญชี, ออนไลน์) การเป็นผู้สอบบัญชีรับอนุญาตนั้นถือได้ว่าเป็นความสำเร็จในวิชาชีพ เป็นความภาคภูมิใจ และสร้างความแตกต่างที่โดดเด่นจากคนอื่นๆ กระบวนการเป็น CPA ที่ได้มาด้วยความยากลำบากเป็นสิ่งที่พิสูจน์ถึงคุณค่าและความมีเกียรติของการเป็นผู้สอบบัญชีรับอนุญาต

ปัจจุบันกรมตรวจบัญชีสหกรณ์มีผู้สอบบัญชีรับอนุญาตไม่ถึง 1% ของข้าราชการที่ปฏิบัติงานเกี่ยวกับงานสอบบัญชี โดยในอดีตมองว่าสาเหตุที่ทำให้บุคลากรไม่เข้าทดสอบเป็น CPA เนื่องจาก มีปริมาณงานที่ต้องรับผิดชอบจำนวนมาก ทำให้ไม่มีเวลาอ่านหนังสือเพื่อเตรียมตัวสอบ แต่จากการสำรวจความคิดเห็นออนไลน์เกี่ยวกับ CPA และผู้สอบบัญชีสหกรณ์ ซึ่งดำเนินการระหว่างวันที่ 26 สิงหาคม - 6 กันยายน 2564 มีผู้ตอบกลับ จำนวน 331 คน พบว่า ข้อจำกัดหรืออุปสรรคต่อการเข้าทดสอบเป็น CPA ของข้าราชการกรมตรวจบัญชีสหกรณ์ คือ การเก็บชั่วโมงฝึกงาน จำนวน 3,000 ชั่วโมง นอกจากนี้ ผู้ตอบแบบสำรวจส่วนใหญ่ยังมีทัศนคติที่ดีต่อการเป็น CPA และพร้อมให้ความร่วมมือหากกรมฯ มีมาตรการใดๆ เพื่อส่งเสริมหรือจูงใจให้เข้าทดสอบเป็น CPA

การทำหน้าที่สอบบัญชีถือเป็นวิชาชีพที่มีความสำคัญต่อการพัฒนาเศรษฐกิจของประเทศในการสร้างความน่าเชื่อถือให้กับผู้ใช้ข้อมูล เพื่อให้ผู้ใช้ข้อมูลสามารถนำไปใช้ประโยชน์ในเชิงเศรษฐกิจต่อไป รายงานที่นำเสนอต้องมีความเป็นกลาง ไม่ลำเอียง ปราศจากข้อผิดพลาดและมีหลักฐานที่เพียงพอ สร้างความน่าเชื่อถือให้กับผู้ใช้ข้อมูล และสร้างบรรทัดฐานในการปฏิบัติงานให้อยู่บนความซื่อสัตย์ ผู้ประกอบวิชาชีพบัญชีจึงต้องตระหนักถึงการพัฒนาความรู้ ความสามารถ และรักษาความเป็นมืออาชีพเพื่อสร้างความน่าเชื่อถือให้กับผู้ใช้ข้อมูล (เมทีณี เมษสุวรรณ และคณะ, 2562) นอกจากนี้ ในอนาคตกรมตรวจบัญชีสหกรณ์อาจต้องปรับบทบาทจากผู้ปฏิบัติไปทำหน้าที่ด้านกำกับดูแลมากขึ้นในกรณีการมอบหมายผู้สอบบัญชีสหกรณ์รับอนุญาตหรือบุคคลอื่นเป็นผู้สอบบัญชีสหกรณ์ ดังนั้น จากความสำคัญของผู้ประกอบวิชาชีพสอบบัญชีในการให้ความเชื่อมั่นต่องบการเงิน และบทบาทในอนาคตที่อาจเปลี่ยนแปลงไป การเป็นผู้สอบบัญชีรับอนุญาต หรือ CPA อาจเป็นเรื่องจำเป็นที่กรมตรวจบัญชีสหกรณ์จะต้องเร่งดำเนินการเพื่อพัฒนาบุคลากรให้เป็นผู้สอบบัญชีรับอนุญาตมากขึ้น ทางทีมงานคาดหวังว่า ผลสรุปที่ได้จากการสำรวจความคิดเห็นในครั้งนี้ จะเป็นประโยชน์ต่อผู้ที่เกี่ยวข้องในการจัดทำแผนเชิงกลยุทธ์เพื่อส่งเสริมบุคลากรสู่การเป็นผู้สอบบัญชีรับอนุญาต ทั้งผู้สอบบัญชีสหกรณ์ในปัจจุบันและผู้สอบบัญชีสหกรณ์รุ่นต่อไปที่กำลังจะมา 🎯





Highlights

แบบสำรวจความคิดเห็น เรื่อง CPA กับการสอบบัญชีสหกรณ์ เป็นการสำรวจความคิดเห็นทางออนไลน์ ระหว่างวันที่ 26 สิงหาคม - 6 กันยายน 2564 ผู้ตอบแบบสำรวจเป็นข้าราชการในสังกัดกรมตรวจบัญชีสหกรณ์ที่ปฏิบัติงานเกี่ยวกับงานสอบบัญชี มีผู้ตอบแบบสำรวจ จำนวนทั้งสิ้น 331 คน แบบสอบถาม แบ่งออกเป็น 4 ส่วน คือ

- ส่วนที่ 1 ข้อมูลส่วนบุคคล
- ส่วนที่ 2 ความคิดเห็นต่อการเป็น CPA
- ส่วนที่ 3 ข้อจำกัดหรืออุปสรรคต่อการเป็น CPA และ
- ส่วนที่ 4 ด้านอื่นๆ



ลักษณะทางประชากรของผู้ตอบแบบสำรวจ

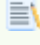
ผู้ตอบแบบสำรวจมีการกระจายตัวอยู่ในทุกกลุ่มทั้งช่วงอายุ ประสบการณ์ทำงาน และการดำรงตำแหน่ง โดยมีอายุกระจายอยู่ใน 3 กลุ่มหลัก คือ 46-55 ปี (31.42%) รองลงมาคือ 36-45 ปี (29.61%) และ 26-35 ปี (25.98%) ประสบการณ์การทำงาน มีความแตกต่างกันมาก ส่วนใหญ่มีประสบการณ์การทำงานมากกว่า 20 ปี (36.56%) รองลงมาคือ ต่ำกว่า 6 ปี (33.23%) และ 6-10 ปี (13.90%) ส่วนใหญ่ดำรงตำแหน่งปฏิบัติการ/ชำนาญงาน (40.18%) รองลงมาคือ ตำแหน่งชำนาญการ/ระดับอาวุโส (38.67%) และระดับชำนาญการพิเศษ (12.99%) ผู้ตอบแบบสำรวจส่วนใหญ่อยู่ในสถานะ *ยังไม่เริ่มกระบวนการใดๆ และไม่มีแผนที่จะเป็น CPA* (55.89%) รองลงมาคือ *ยังไม่ได้เริ่มกระบวนการใดๆ แต่มีแผนที่จะเป็น CPA* (19.34%) และ *ไม่แน่ใจเกี่ยวกับการเป็น CPA* (12.99%)





ความคิดเห็นต่อการเป็น CPA

ผู้ตอบแบบสำรวจส่วนใหญ่แสดงความ **เห็นด้วย และเห็นด้วยอย่างยิ่ง** เกี่ยวกับการเป็น CPA โดยมีคะแนนความคิดเห็นเฉลี่ย เรียงตามลำดับ ในประเด็นต่างๆ ดังนี้

 ประเด็นที่ได้คะแนนความคิดเห็นเฉลี่ยมากที่สุด คือ การเป็น CPA ช่วยสร้างภาพลักษณ์ความเป็นมืออาชีพให้กับหน่วยงาน ($\bar{X} = 4.22$)

 รองลงมาคือ การเป็น CPA ทำให้หัวหน้างาน/เพื่อนร่วมงาน เชื่อถือมากขึ้น ($\bar{X} = 4.14$)

 การเป็น CPA บ่งบอกถึงความเป็นมืออาชีพและการมีสมรรถนะที่สูงกว่า ($\bar{X} = 4.07$)

 การเป็น CPA ทำให้สภรณ์/ผู้รับบริการ มีความเชื่อถือและมั่นใจมากขึ้น ($\bar{X} = 4.03$) และ

 มีผู้เห็นด้วยน้อยลงในประเด็นสุดท้าย คือ การเป็น CPA ช่วยให้การสอบบัญชีสหกรณ์มีประสิทธิภาพมากขึ้น ($\bar{X} = 3.88$)

นอกจากนี้ มีผู้เห็นว่า CPA จำเป็นต่อการสอบบัญชีสหกรณ์เพียง 46.22% ในขณะที่ 28.10% เห็นว่า CPA ไม่จำเป็นต่อการสอบบัญชีสหกรณ์ และ 25.68% แสดงความไม่แน่ใจ อาจกล่าวได้ว่าผู้ตอบแบบสำรวจส่วนใหญ่เห็นว่า การเป็น CPA ช่วยสร้างภาพลักษณ์ความเป็นมืออาชีพให้กับองค์กรและตนเอง แต่เมื่อพิจารณาถึงความเกี่ยวพันระหว่าง CPA กับการสอบบัญชีสหกรณ์ มีเกินกึ่งหนึ่งที่ไม่น่าพอใจและไม่เห็นว่า CPA มีความเกี่ยวพันกับการสอบบัญชีสหกรณ์ โดยมองว่า การสอบบัญชีสหกรณ์มีกฎหมายและระเบียบที่เกี่ยวข้องเป็นกรอบในการปฏิบัติงานอยู่แล้ว อาศัยการสั่งสมประสบการณ์ก็สามารถปฏิบัติงานตามที่ได้รับมอบหมายได้ อีกทั้งธุรกิจของสหกรณ์มีความแตกต่างจากการดำเนินธุรกิจทั่วไป จึงไม่มีความจำเป็นที่จะต้องเป็น CPA เพื่อทำหน้าที่เป็นผู้สอบบัญชีสหกรณ์

อย่างไรก็ตาม ในความเป็นจริงแล้วระเบียบ ประกาศ คำสั่ง รวมถึงแนวทางต่างๆ ที่ออกมาเพื่อใช้เป็นหลักยึดในการปฏิบัติงานนั้น ล้วนต้องมีความสอดคล้องกับมาตรฐานการสอบบัญชี (Thai Standards on Auditing: TSA) ซึ่งออกโดยสภาวิชาชีพบัญชี โดยแปลมาจากมาตรฐานการสอบบัญชีระหว่างประเทศ (International Standards on Auditing: ISA) ที่ออกโดยสมาพันธ์นักบัญชีโลก (IFAC) ดังนั้น กฎหมายและระเบียบต่างๆ ที่กรมตรวจบัญชีสหกรณ์ใช้เป็นหลักในการปฏิบัติงานจึงไม่อาจแยกออกจากมาตรฐานการสอบบัญชีในระดับสากล





ข้อจำกัดหรืออุปสรรคต่อการเป็น CPA

ผู้ตอบแบบสำรวจส่วนใหญ่มองว่า การเก็บชั่วโมงฝึกหัดงาน 3,000 ชั่วโมง เป็นข้อจำกัดหรืออุปสรรคมากที่สุดต่อการเป็น CPA รองลงมา คือ การสอบข้อเขียน 6 วิชา, ปริมาณงานที่ต้องรับผิดชอบมาก, ค่าใช้จ่ายที่เกี่ยวข้องกับการสอบ, ไม่มีแรงกระตุ้น/ไม่มีแรงจูงใจ/ไม่เห็นความสำคัญ, และหน่วยงาน/หัวหน้าไม่สนับสนุน



ข้อกำหนดประการหนึ่งของกระบวนการเป็น CPA คือ การเก็บชั่วโมงฝึกหัดงานไม่น้อยกว่า 3,000 ชั่วโมง โดยต้องทำต่อเนื่องกันเป็นเวลาไม่น้อยกว่า 3 ปี แต่ไม่เกิน 5 ปี นับจากวันยื่นคำขอแจ้งการฝึกหัดงาน โดยการฝึกหัดงานต้องเป็นการฝึกหัดงานกับหน่วยงานที่มีการตรวจสอบตามมาตรฐานการสอบบัญชีของไทย และผู้ให้การฝึกหัดงานต้องเป็นผู้สอบบัญชีรับอนุญาตด้วย ซึ่งข้อกำหนดดังกล่าวทำให้ผู้สอบบัญชีสหกรณ์ของกรมฯ ไม่สามารถนำชั่วโมงการปฏิบัติงานมานับเป็นชั่วโมงฝึกหัดงานได้ หากจะเก็บชั่วโมงฝึกหัดงานจะต้องทำในช่วงเย็นหลังเลิกงาน หรือในวันหยุดเสาร์และอาทิตย์ ซึ่งเป็นอุปสรรคสำคัญลำดับแรกของการเข้าสู่การเป็นผู้สอบบัญชีรับอนุญาต หากสามารถลดทอนอุปสรรคหรือข้อจำกัดนี้ได้ จะทำให้มีผู้เข้ารับการทดสอบเป็น CPA เพิ่มขึ้นอย่างมาก



ความคิดเห็นอื่นๆ

เมื่อสอบถามความคิดเห็นในประเด็นต่างๆ ที่กรมตรวจบัญชีสหกรณ์จะดำเนินการ ส่วนใหญ่แสดง **ความเห็นด้วย** โดยเรียงลำดับประเด็นตามจำนวนผู้เห็นด้วย ดังนี้ กรมฯ ควรให้การสนับสนุน และสร้างแรงจูงใจให้บุคลากรสอบ CPA (เห็นด้วย 86.10%) กรมฯ ควรกำหนดเส้นทาง ความก้าวหน้าในสายอาชีพ (Career path) ให้เหมาะสมสำหรับผู้สอบบัญชีสหกรณ์ที่เป็น CPA (เห็นด้วย 74.62%) กรมฯ ควรจัดให้มีการวัดระดับความรู้ของผู้สอบบัญชีสหกรณ์ ทุกๆ 1 หรือ 2 ปี เพื่อเป็นการยกระดับและรักษามาตรฐานทางวิชาการ (เห็นด้วย 71.30%) และเห็นด้วยน้อยลง ในประเด็น กรมฯ ควรมีนโยบายและจัดทำแผนเพื่อเพิ่มสัดส่วนผู้สอบบัญชีสหกรณ์ที่เป็น CPA เช่น ให้ได้น้อย 30% ใน 10 ข้างหน้า (เห็นด้วย 69.18%)



เมื่อพิจารณาแล้ว จะเห็นได้ว่า ผู้ตอบแบบสำรวจส่วนใหญ่มีทัศนคติที่ดีต่อการเป็น CPA และพร้อม จะให้ความร่วมมือหากกรมฯ มีมาตรการใดๆ เพื่อส่งเสริมการเข้าทดสอบเป็น CPA แม้ว่าจะมีผู้ที่ยัง ไม่ได้เริ่มกระบวนการใดๆ และไม่มีแผนที่จะเป็น CPA ในสัดส่วนสูงถึง 56% แต่ก็มีผู้ที่เป็น CPA และอยู่ในกระบวนการเป็น CPA รวมถึงผู้ที่ไม่แน่ใจ อีก 38% ซึ่งหากกรมตรวจบัญชีสหกรณ์ ดำเนินการอย่างจริงจัง มีการจัดทำแผนและกำหนดขั้นตอนให้ครอบคลุมทุกประเด็นที่เกี่ยวข้อง โดยมอบหมายผู้บริหารระดับรองอธิบดีเข้ามากำกับและติดตามดูแล เชื่อว่าในอนาคตอันไม่ไกลนี้ กรมตรวจบัญชีสหกรณ์จะมีสัดส่วนของผู้สอบบัญชีสหกรณ์ที่เป็น CPA เพิ่มขึ้นเป็นจำนวนมาก หรือ กรมฯ อาจจะทำเลือกแนวทางการ **ขึ้นทะเบียนผู้สอบบัญชีสหกรณ์ของตนเอง** ซึ่งจะต้องผ่านการ ทดสอบ และเก็บชั่วโมงการพัฒนาความรู้อย่างต่อเนื่อง โดยจะต้องมีการเทียบเคียงมาตรฐานเพื่อให้ ได้รับการยอมรับเช่นเดียวกัน นอกจากนี้ การได้ใบอนุญาตเป็นผู้สอบบัญชีนี้ยังอาจเป็นการปูทาง เพื่อนำไปสู่การขอรับเงินเพิ่มสำหรับตำแหน่งที่มีเหตุพิเศษหรือเงินประจำตำแหน่งในอนาคตอีกด้วย การวางรากฐานในวันนี้จะช่วยสร้างอนาคตที่มั่นคงและยั่งยืนให้กับผู้สอบบัญชีสหกรณ์รุ่นต่อไป



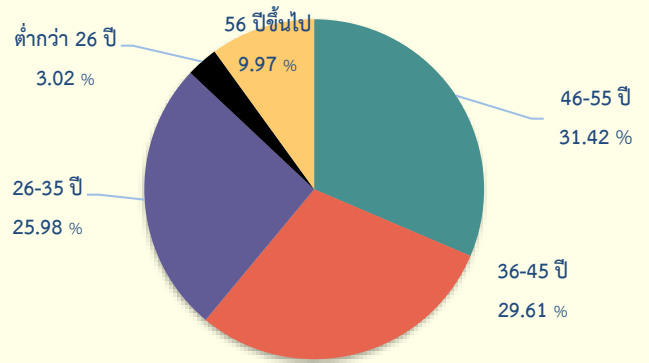


Survey Results

ส่วนที่ 1 ลักษณะทางประชากรของผู้ตอบแบบสำรวจ

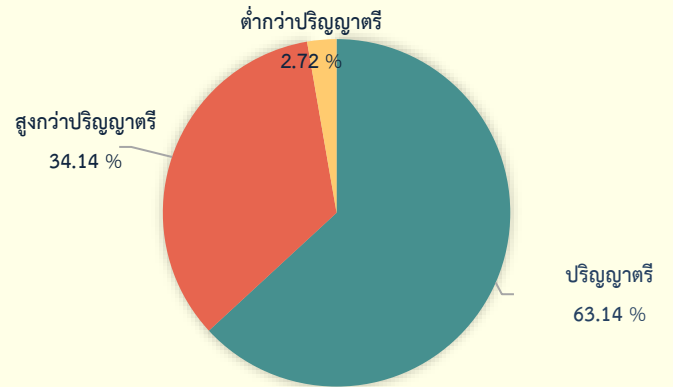
อายุ

ส่วนใหญ่ อายุ 46-55 ปี (31.42%) รองลงมา อายุ 36-45 ปี (29.61%) และอายุ 26-35 ปี (25.98%)



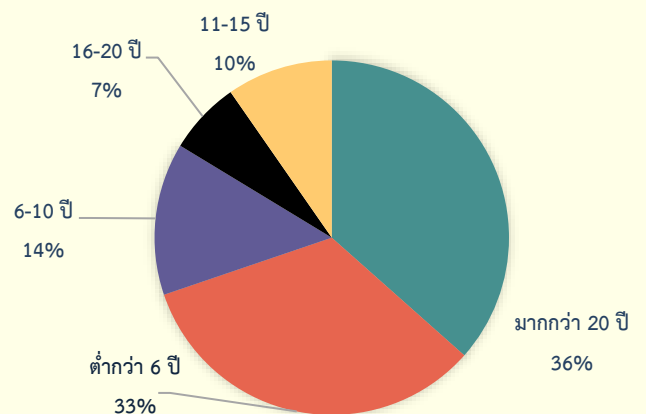
ระดับการศึกษา

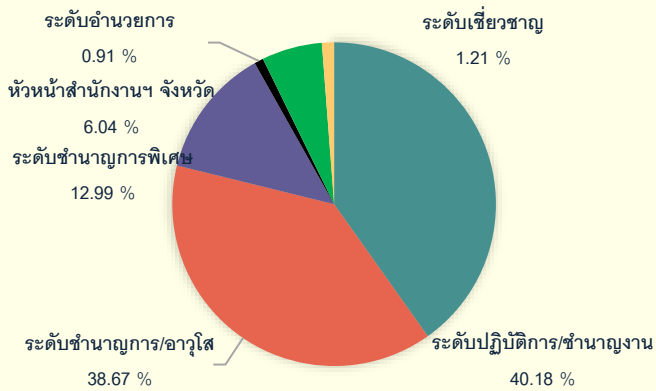
ส่วนใหญ่จบการศึกษาระดับปริญญาตรี (63.14%) รองลงมา คือ ระดับสูงกว่าปริญญาตรี (34.14%)



ประสบการณ์ทำงาน ณ กรมตรวจบัญชีสหกรณ์

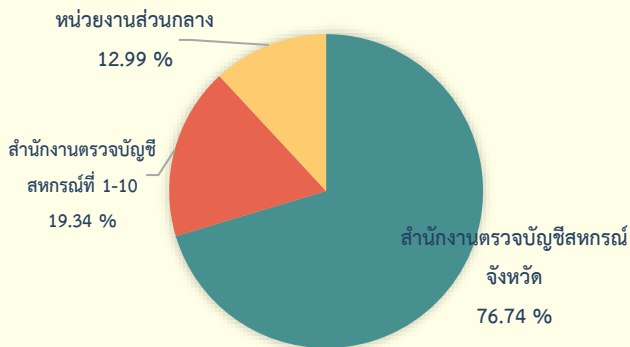
ส่วนใหญ่มีประสบการณ์ทำงาน มากกว่า 20 ปี (36.56%) รองลงมา คือ ประสบการณ์ทำงาน ต่ำกว่า 6 ปี (33.23%) และ ประสบการณ์ทำงาน 6-10 ปี (13.90%)





ระดับตำแหน่ง

ส่วนใหญ่ อยู่ระดับปฏิบัติการ/ชำนาญงาน (40.18%) รองลงมา คือ ระดับชำนาญการ/อาวุโส (38.67%) และระดับชำนาญการพิเศษ (12.99%)



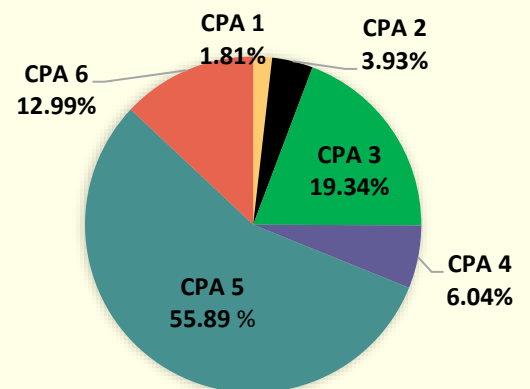
หน่วยงานที่สังกัด

ส่วนใหญ่สังกัด สำนักงานตรวจบัญชีสหกรณ์จังหวัด (76.74%) รองลงมา คือ สำนักงานตรวจบัญชีสหกรณ์ที่ 1-10 (19.34%) และหน่วยงานส่วนกลาง (3.93%)





สถานะปัจจุบัน


CPA 1	เป็น CPA
CPA 2	อยู่ในระหว่างกระบวนการเป็น CPA
CPA 3	ยังไม่ได้เริ่มกระบวนการใดๆ แต่มีแผนที่จะเป็น CPA
CPA 4	ได้เริ่มกระบวนการแล้ว แต่ตัดสินใจที่จะไม่ดำเนินการต่อ
CPA 5	ยังไม่ได้เริ่มกระบวนการใดๆ และไม่มีแผนที่จะเป็น CPA
CPA 6	ไม่แน่ใจเกี่ยวกับการเป็น CPA





ส่วนใหญ่อยู่ในสถานะยังไม่ได้เริ่มกระบวนการใดๆ และไม่มีแผนที่จะเป็น CPA (55.89%) รองลงมา คือ สถานะยังไม่ได้เริ่มกระบวนการใดๆ แต่มีแผนที่จะเป็น CPA (19.34%) และสถานะไม่แน่ใจเกี่ยวกับการเป็น CPA (12.99%) โดยที่


 CPA 1 กลุ่มที่เป็น CPA (6 คน) อายุกระจายอยู่ในกลุ่ม 36-45 ปี และ 46-55 ปี ส่วนใหญ่การศึกษาสูงกว่าระดับปริญญาตรี ประสบการณ์ทำงานอยู่ในกลุ่มต่ำกว่า 6 ปี และมากกว่า 20 ปี ดำรงตำแหน่งระดับชำนาญการ และชำนาญการพิเศษ และสังกัดสำนักงานตรวจบัญชีสหกรณ์จังหวัด

 CPA 2 กลุ่มที่อยู่ในระหว่างกระบวนการเป็น CPA (13 คน) ส่วนใหญ่อายุ 46-55 ปี การศึกษาสูงกว่าระดับปริญญาตรี ประสบการณ์ทำงานมากกว่า 20 ปี ดำรงตำแหน่งระดับชำนาญการ และสังกัดสำนักงานตรวจบัญชีสหกรณ์จังหวัด

 CPA 3 ยังไม่ได้เริ่มกระบวนการใดๆ แต่มีแผนที่จะเป็น CPA (64 คน) ส่วนใหญ่อายุ 26-35 ปี การศึกษาระดับปริญญาตรี ประสบการณ์การทำงานต่ำกว่า 6 ปี ดำรงตำแหน่งระดับปฏิบัติการ และสังกัดสำนักงานตรวจบัญชีสหกรณ์จังหวัด

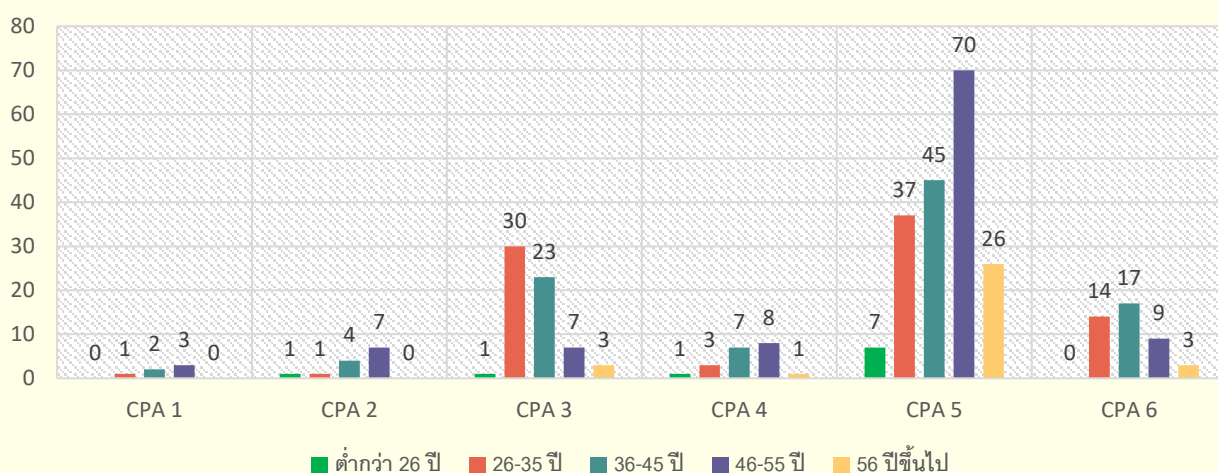
 CPA 4 ได้เริ่มกระบวนการแล้ว แต่ตัดสินใจที่จะไม่ดำเนินการต่อ (20 คน) อายุกระจายอยู่ในกลุ่ม 36-45 ปี และ 46-55 ปี การศึกษาระดับปริญญาตรี ประสบการณ์การทำงานต่ำกว่า 6 ปี และมากกว่า 20 ปี ใกล้เคียงกัน ดำรงตำแหน่งระดับชำนาญการ และสังกัดสำนักงานตรวจบัญชีสหกรณ์จังหวัด

 CPA 5 ยังไม่ได้เริ่มกระบวนการใดๆ และไม่มีแผนที่จะเป็น CPA (185 คน) ส่วนใหญ่อายุ 46-55 ปี การศึกษาระดับปริญญาตรี ประสบการณ์การทำงานมากกว่า 20 ปี ดำรงตำแหน่งระดับชำนาญการ และสังกัดสำนักงานตรวจบัญชีสหกรณ์จังหวัด

 CPA 6 ไม่แน่ใจเกี่ยวกับการเป็น CPA (43 คน) อายุอยู่ในกลุ่ม 26-35 ปี และ 36-45 ปี ใกล้เคียงกัน การศึกษาระดับปริญญาตรี ประสบการณ์การทำงานต่ำกว่า 6 ปี ดำรงตำแหน่งระดับปฏิบัติการ และสังกัดสำนักงานตรวจบัญชีสหกรณ์จังหวัด

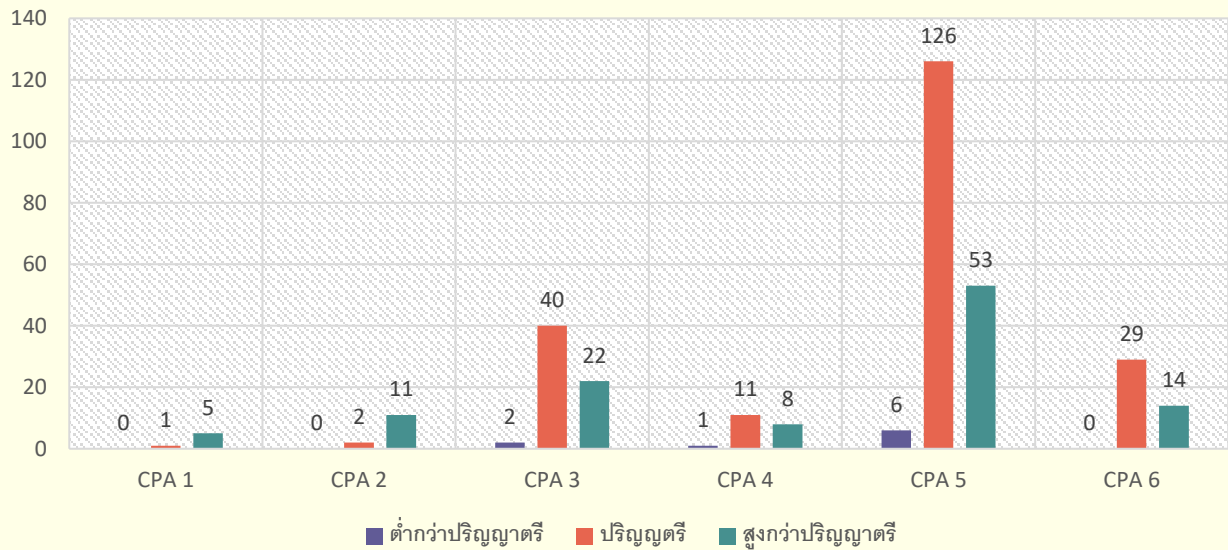
อายุ กับ สถานะ

อายุ-สถานะ



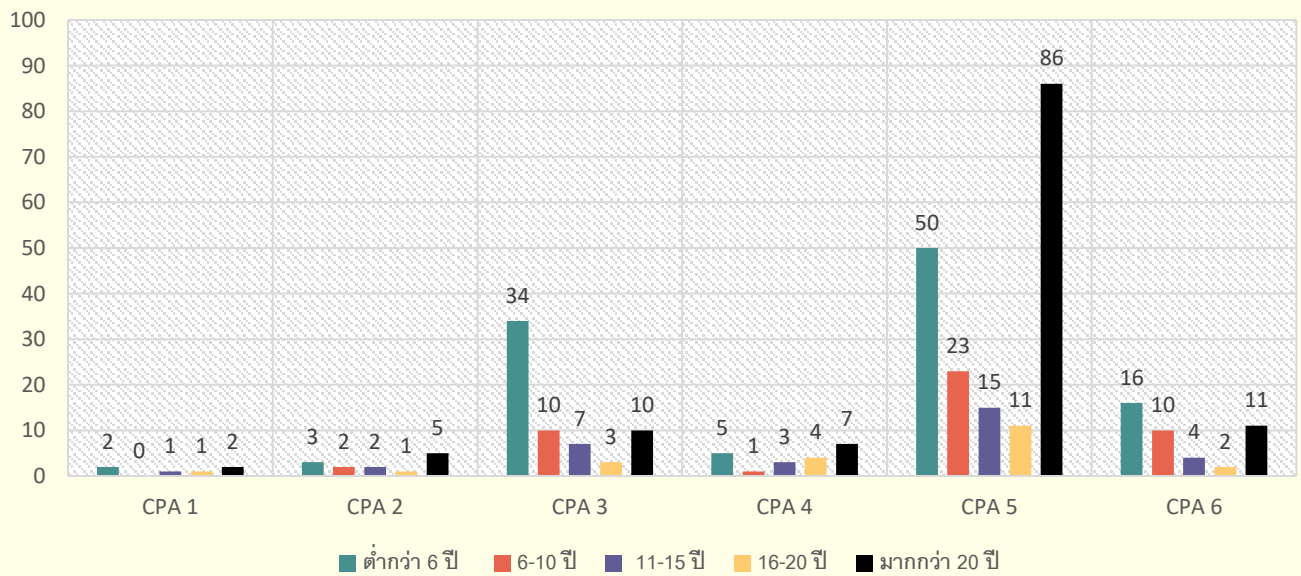
ระดับการศึกษา กับ สถานะ

การศึกษา-สถานะ



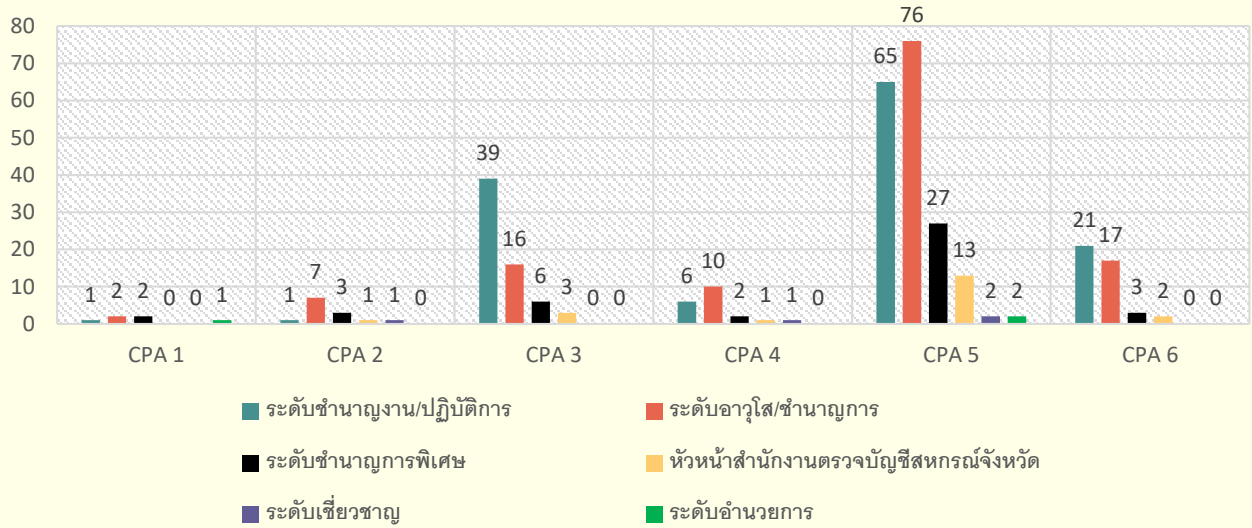
ประสบการณ์ทำงาน กับ สถานะ

ประสบการณ์ทำงาน-สถานะ



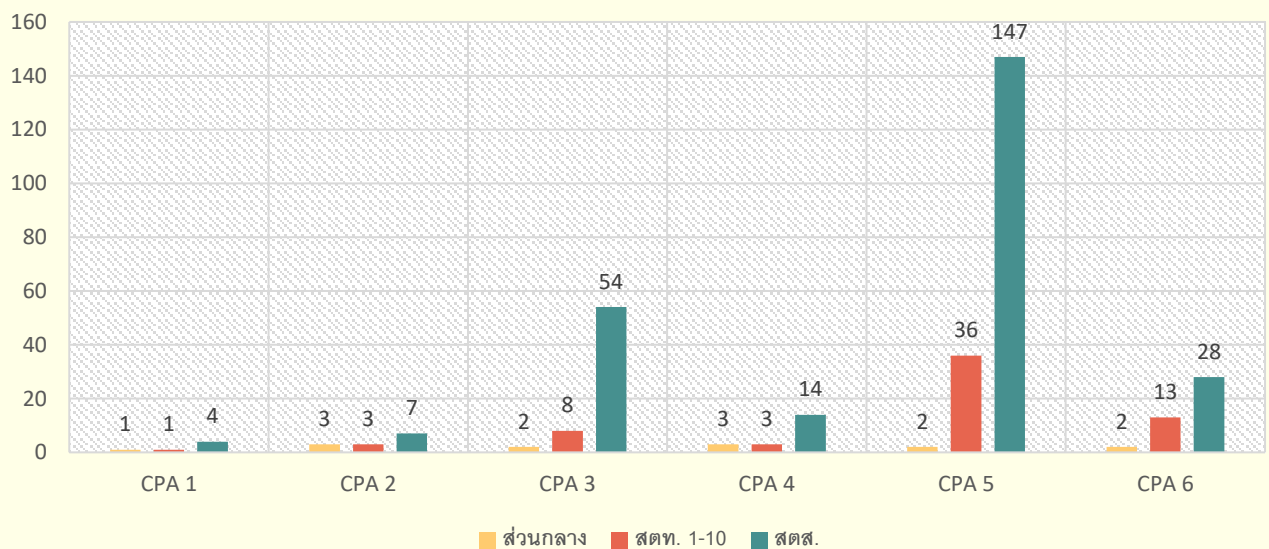
ระดับตำแหน่ง กับ สถานะ

ระดับตำแหน่ง-สถานะ



หน่วยงานที่สังกัด กับ สถานะ

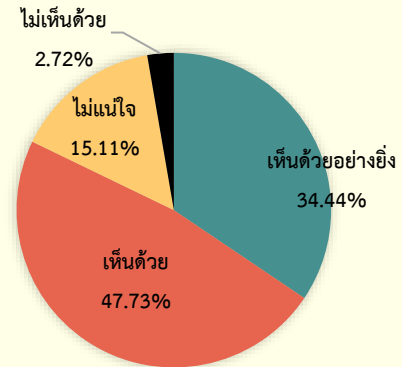
หน่วยงานที่สังกัด-สถานะ



ส่วนที่ 2 ความคิดเห็นต่อการเป็น CPA

2.1 การเป็น CPA ทำให้หัวหน้างาน/เพื่อนร่วมงาน เชื่อถือมากขึ้น

- 💡 เห็นด้วย (47.73%)
- 💡 เห็นด้วยอย่างยิ่ง (34.44%)
- 💡 ไม่แน่ใจ (15.11%)
- 💡 ไม่เห็นด้วย (2.72%)



จะเห็นได้ว่า ผู้ตอบแบบสำรวจแสดงความเห็นด้วยอย่างยิ่ง และเห็นด้วย ถึง 82.17% ในประเด็นการเป็น CPA ทำให้หัวหน้างาน/เพื่อนร่วมงาน เชื่อถือมากขึ้น ขณะที่ผู้ไม่เห็นด้วยเพียง 2.72% และผู้ไม่แน่ใจ 15.11% โดยที่

กลุ่มที่เห็นด้วย (158 คน) มีอายุอยู่ในกลุ่ม 26-35 ปี 36-45 ปี และ 46-55 ปี เท่ากัน ประสบการณ์การทำงานอยู่ในกลุ่มต่ำกว่า 6 ปี และมากกว่า 20 ปี ใกล้เคียงกัน ส่วนใหญ่ดำรงตำแหน่งระดับปฏิบัติการ และอยู่ในสถานะยังไม่ได้เริ่มกระบวนการใดๆ และไม่มีแผนที่จะเป็น CPA

กลุ่มที่เห็นด้วยอย่างยิ่ง (114 คน) มีอายุในกลุ่ม 36-45 ปี และ 46-55 ปี เท่ากัน ประสบการณ์การทำงานอยู่ในกลุ่มต่ำกว่า 6 ปี และมากกว่า 20 ปี ใกล้เคียงกัน ดำรงตำแหน่งระดับปฏิบัติการ และระดับชำนาญการ ใกล้เคียงกัน และอยู่ในสถานะยังไม่ได้เริ่มกระบวนการใดๆ และไม่มีแผนที่จะเป็น CPA

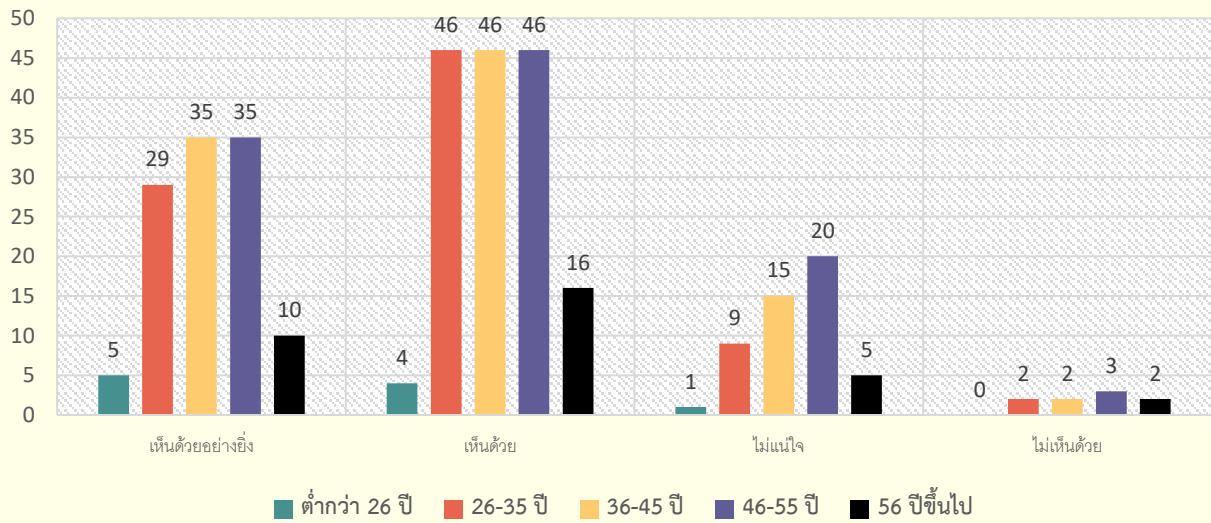
กลุ่มที่ไม่แน่ใจ (50 คน) ส่วนใหญ่อายุ 46-55 ปี ประสบการณ์การทำงานมากกว่า 20 ปี ดำรงตำแหน่งระดับชำนาญการ และอยู่ในสถานะยังไม่ได้เริ่มกระบวนการใดๆ และไม่มีแผนที่จะเป็น CPA

กลุ่มที่ไม่เห็นด้วย (9 คน) กระจายใกล้เคียงกันในทุกกลุ่มอายุ ส่วนใหญ่ประสบการณ์การทำงานมากกว่า 20 ปี ดำรงตำแหน่งระดับชำนาญการ และอยู่ในสถานะยังไม่ได้เริ่มกระบวนการใดๆ และไม่มีแผนที่จะเป็น CPA



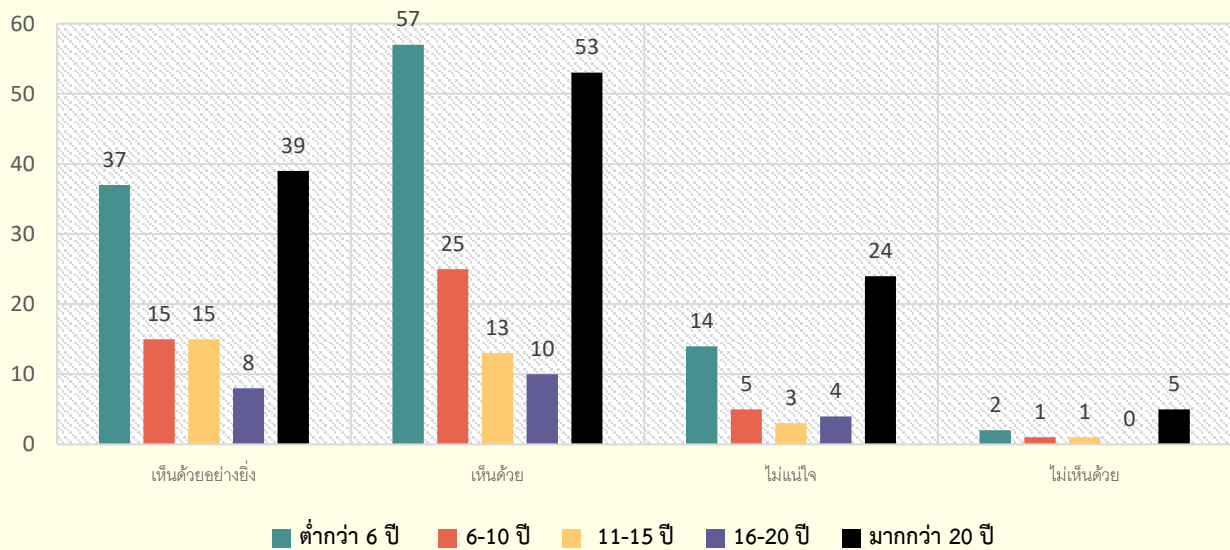
แยกตาม อายุ

2.1 แยกตามอายุ



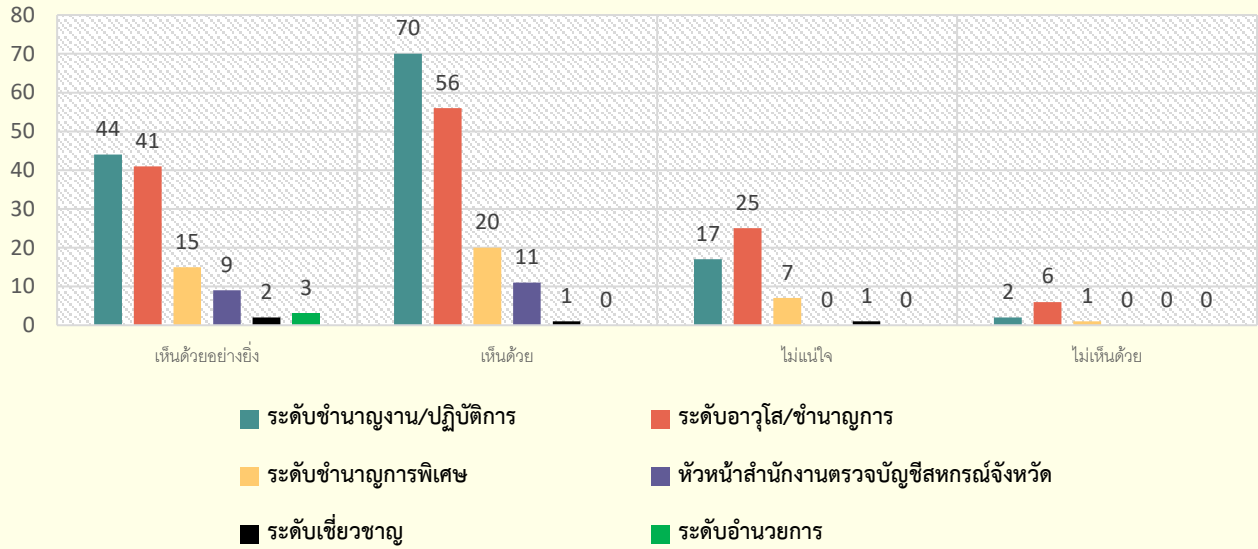
แยกตาม ประสบการณ์ทำงาน

2.1 แยกตามประสบการณ์ทำงาน



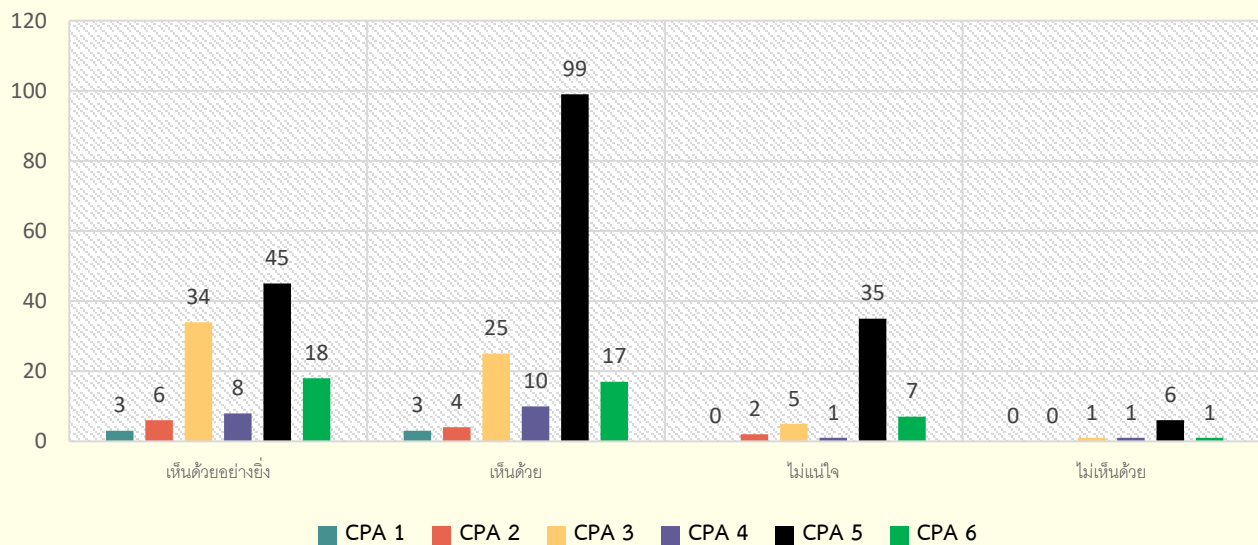
แยกตาม ระดับตำแหน่ง

2.1 แยกตามระดับตำแหน่ง

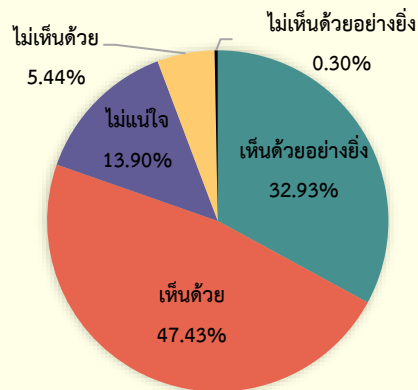
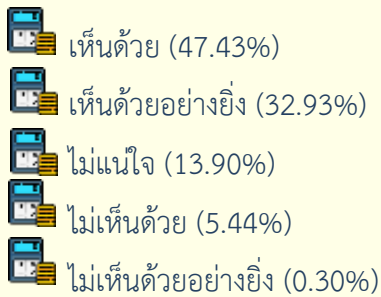


แยกตาม สถานะ

2.1 แยกตามสถานะ



2.2 การเป็น CPA บ่งบอกถึงความเป็นมืออาชีพและการมีสมรรถนะที่สูงกว่า



จะเห็นได้ว่า ผู้ตอบแบบสำรวจแสดงความเห็นด้วยอย่างยิ่ง และเห็นด้วย 80.36% ในประเด็นการเป็น CPA บ่งบอกถึงความเป็นมืออาชีพและการมีสมรรถนะที่สูงกว่า ขณะที่ผู้ไม่เห็นด้วยและไม่เห็นด้วยอย่างยิ่ง 7.74% และผู้ไม่แน่ใจ 13.90% โดยที่

กลุ่มที่เห็นด้วย (157 คน) ส่วนใหญ่อายุ 46-55 ปี ประสบการณ์การทำงานอยู่ในกลุ่มต่ำกว่า 6 ปี และมากกว่า 20 ปี ใกล้เคียงกัน ส่วนใหญ่ดำรงตำแหน่งระดับปฏิบัติการ และอยู่ในสถานะยังไม่ได้เริ่มกระบวนการใดๆ และไม่มีแผนที่จะเป็น CPA

กลุ่มที่เห็นด้วยอย่างยิ่ง (109 คน) ส่วนใหญ่อายุ 36-45 ปี ประสบการณ์การทำงานต่ำกว่า 6 ปี ดำรงตำแหน่งระดับปฏิบัติการ และอยู่ในสถานะยังไม่ได้เริ่มกระบวนการใดๆ และไม่มีแผนที่จะเป็น CPA

กลุ่มที่ไม่แน่ใจ (46 คน) อยู่ในกลุ่มอายุ 36-45 ปี และ 46-55 ปี ใกล้เคียงกัน ส่วนใหญ่ประสบการณ์การทำงานมากกว่า 20 ปี ดำรงตำแหน่งระดับชำนาญการ และอยู่ในสถานะยังไม่ได้เริ่มกระบวนการใดๆ และไม่มีแผนที่จะเป็น CPA

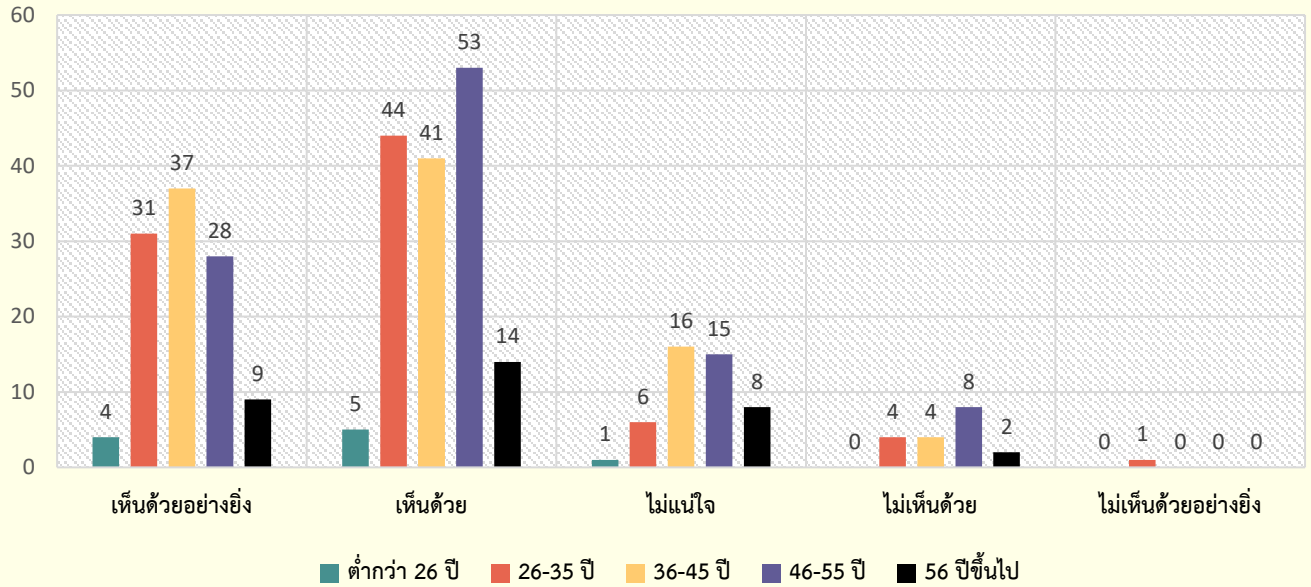
กลุ่มที่ไม่เห็นด้วย (18 คน) ส่วนใหญ่อายุ 46-55 ปี ประสบการณ์การทำงานมากกว่า 20 ปี ดำรงตำแหน่งระดับปฏิบัติการ และระดับชำนาญการ ใกล้เคียงกัน และอยู่ในสถานะยังไม่ได้เริ่มกระบวนการใดๆ และไม่มีแผนที่จะเป็น CPA

กลุ่มที่ไม่เห็นด้วยอย่างยิ่ง (1 คน) อายุ 26-35 ปี ประสบการณ์การทำงานต่ำกว่า 6 ปี ดำรงตำแหน่งระดับปฏิบัติการ และอยู่ในสถานะยังไม่ได้เริ่มกระบวนการใดๆ และไม่มีแผนที่จะเป็น CPA



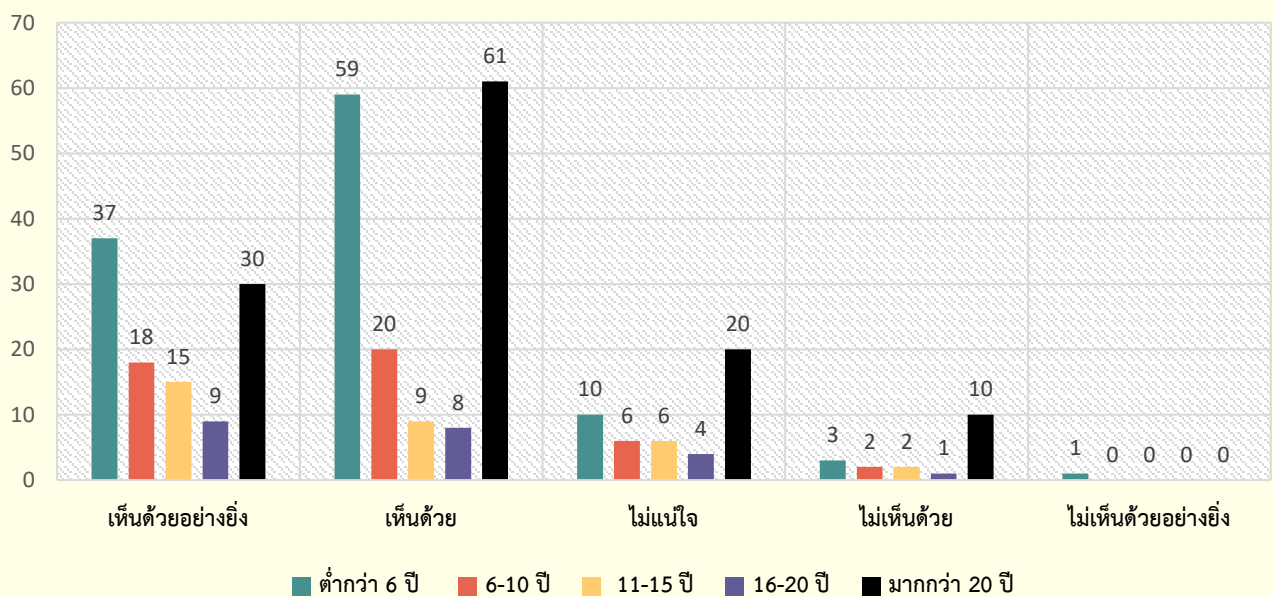
แยกตาม อายุ

2.2 แยกตามอายุ



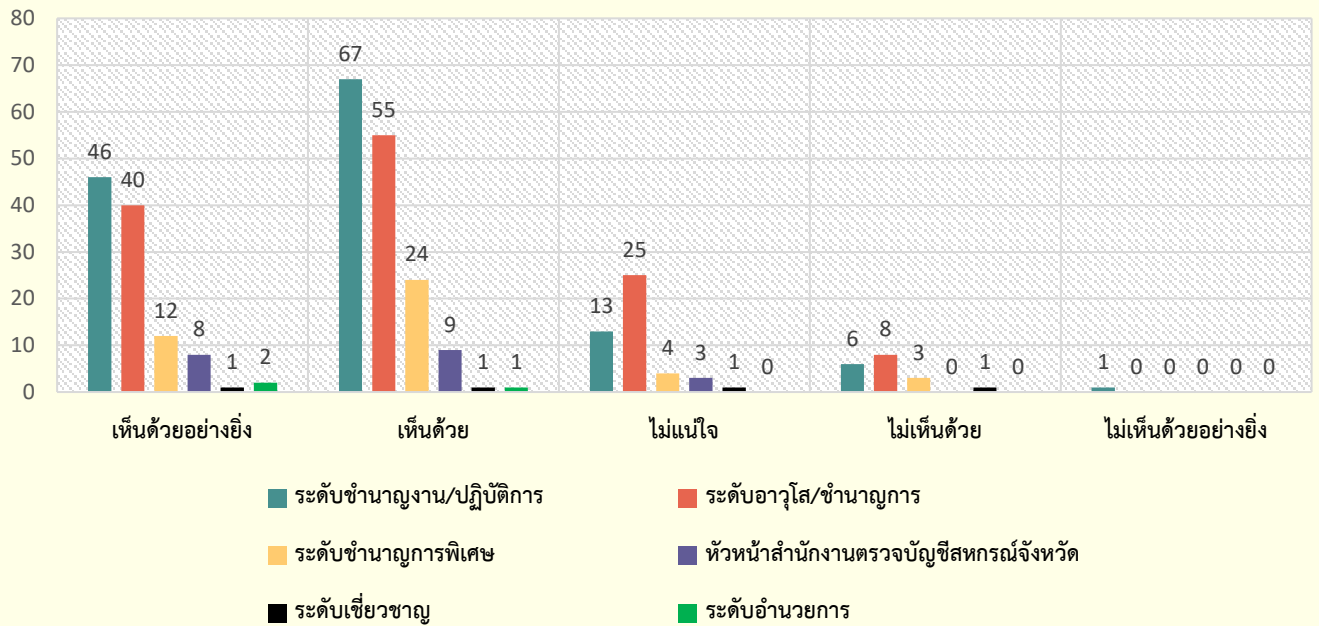
แยกตาม ประสบการณ์ทำงาน

2.2 แยกตามประสบการณ์ทำงาน



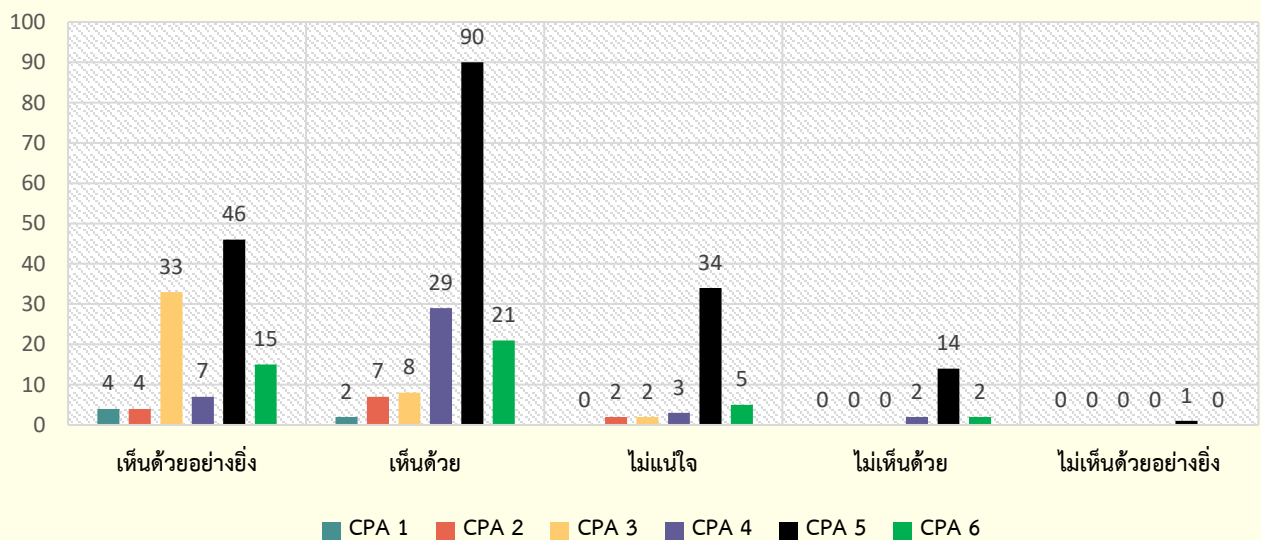
แยกตาม ระดับตำแหน่ง

2.2 แยกตามระดับตำแหน่ง

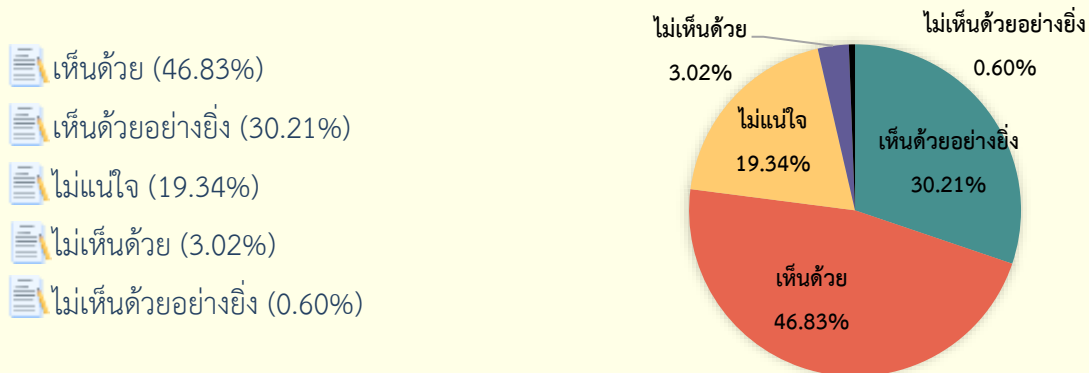


แยกตาม สถานะ

2.2 แยกตามสถานะ



2.3 การเป็น CPA ทำให้สหกรณ์/ผู้รับบริการ มีความเชื่อถือและมั่นใจมากขึ้น



จะเห็นได้ว่า ผู้ตอบแบบสำรวจแสดงความเห็นด้วยอย่างยิ่ง และเห็นด้วย 77.04% ในประเด็นการเป็น CPA ทำให้สหกรณ์/ผู้รับบริการ มีความเชื่อถือและมั่นใจมากขึ้น ขณะที่ผู้ไม่เห็นด้วยและไม่เห็นด้วยอย่างยิ่ง 3.62% และผู้ไม่แน่ใจ 19.34% โดยที่

กลุ่มที่เห็นด้วย (155 คน) อายุอยู่ในกลุ่ม 36-45 และ 46-55 ปี ใกล้เคียงกัน ประสบการณ์การทำงานอยู่ในกลุ่มต่ำกว่า 6 ปี และมากกว่า 20 ปี ใกล้เคียงกัน ส่วนใหญ่ดำรงตำแหน่งระดับปฏิบัติการ และอยู่ในสถานะยังไม่ได้เริ่มกระบวนการใดๆ และไม่มีแผนที่จะเป็น CPA

กลุ่มที่เห็นด้วยอย่างยิ่ง (100 คน) อายุอยู่ในกลุ่ม 26-35 ปี และ 36-45 ปี ใกล้เคียงกัน ประสบการณ์การทำงานต่ำกว่า 6 ปี ดำรงตำแหน่งระดับปฏิบัติการ และระดับชำนาญการ ใกล้เคียงกัน และอยู่ในสถานะยังไม่ได้เริ่มกระบวนการใดๆ และไม่มีแผนที่จะเป็น CPA

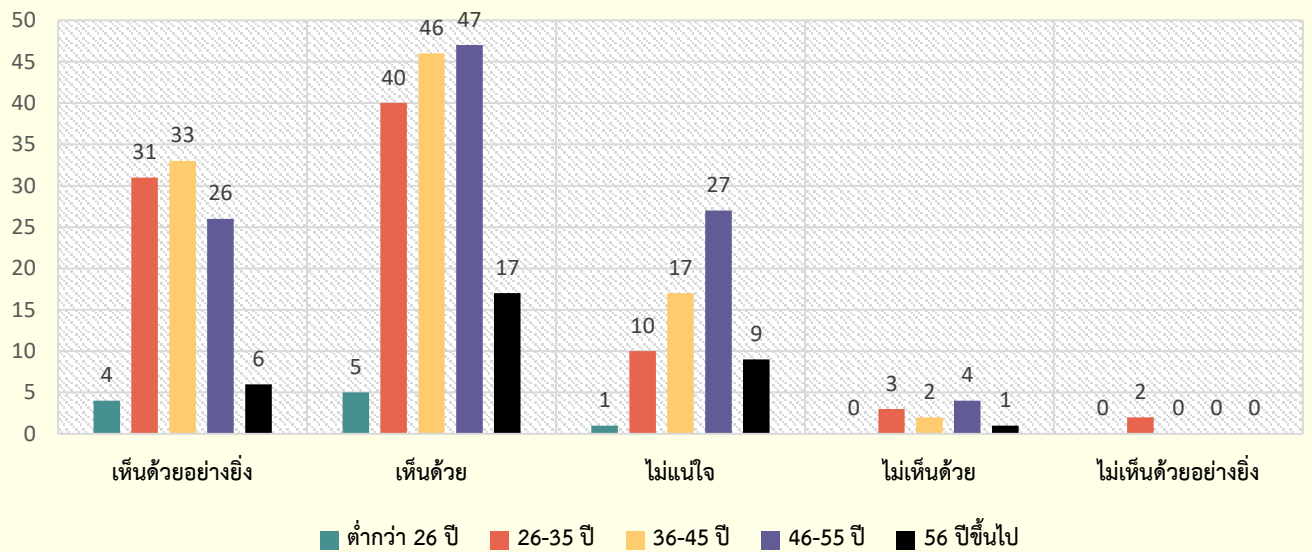
กลุ่มที่ไม่แน่ใจ (64 คน) ส่วนใหญ่อายุ 46-55 ปี ประสบการณ์การทำงานมากกว่า 20 ปี ดำรงตำแหน่งระดับชำนาญการ และอยู่ในสถานะยังไม่ได้เริ่มกระบวนการใดๆ และไม่มีแผนที่จะเป็น CPA

กลุ่มที่ไม่เห็นด้วย (10 คน) อายุอยู่ในกลุ่ม 26-35 ปี และ 46-55 ปี ใกล้เคียงกัน ประสบการณ์การทำงานอยู่ในกลุ่มต่ำกว่า 6 ปี และมากกว่า 20 ปี ใกล้เคียงกัน ดำรงตำแหน่งกระจายอยู่ในระดับปฏิบัติการ ชำนาญการ และชำนาญการพิเศษ และอยู่ในสถานะยังไม่ได้เริ่มกระบวนการใดๆ และไม่มีแผนที่จะเป็น CPA

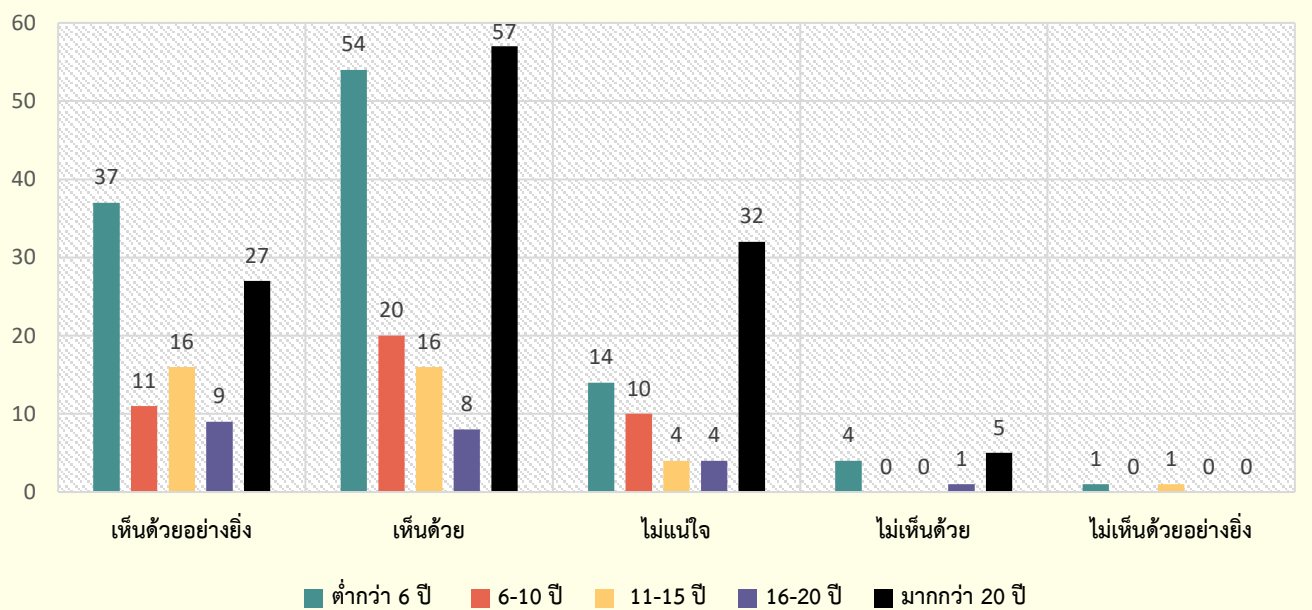
กลุ่มที่ไม่เห็นด้วยอย่างยิ่ง (2 คน) อยู่ในกลุ่มอายุ 26-35 ปี ประสบการณ์การทำงานต่ำกว่า 6 ปี และระหว่าง 11-15 ปี ดำรงตำแหน่งระดับปฏิบัติการและชำนาญการ และอยู่ในสถานะยังไม่ได้เริ่มกระบวนการใดๆ และไม่มีแผนที่จะเป็น CPA



2.3 แยกตามอายุ

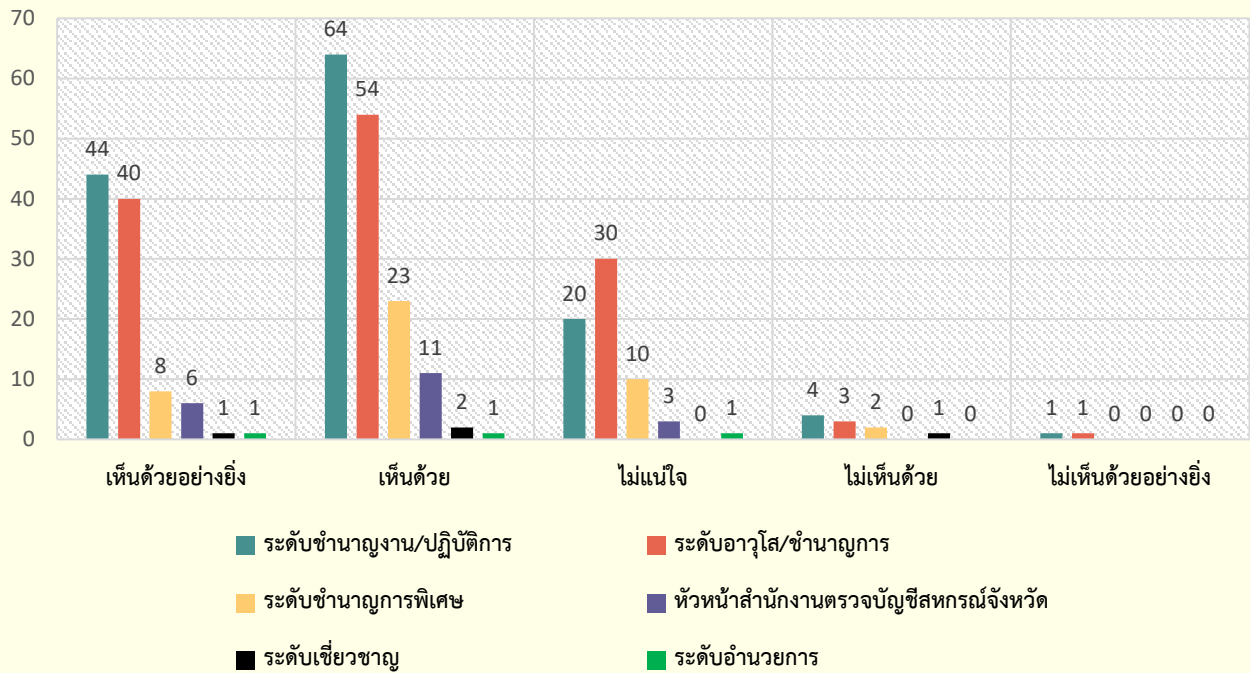


2.3 แยกตามประสบการณ์ทำงาน



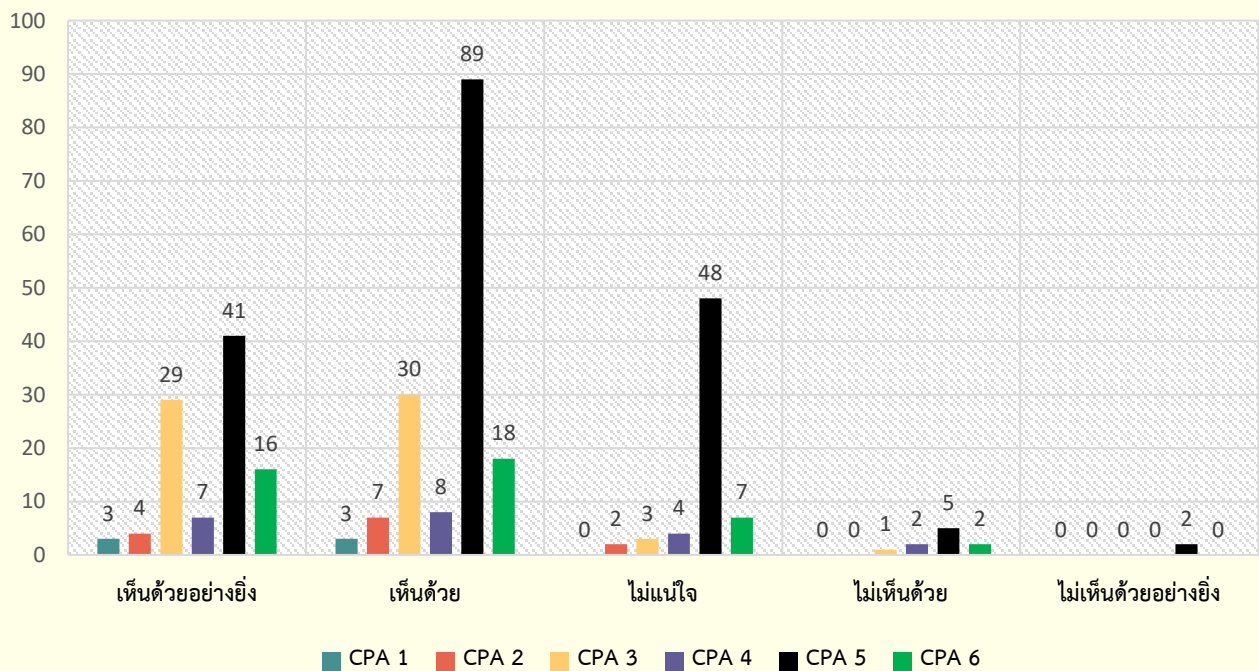
แยกตาม ระดับตำแหน่ง

2.3 แยกตามระดับตำแหน่ง


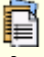




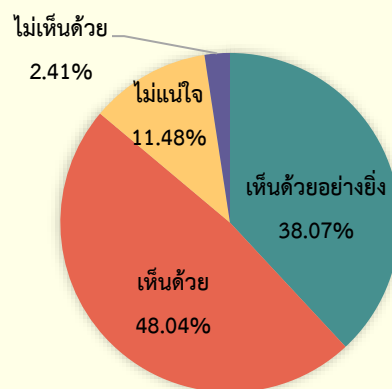
แยกตาม สถานะ

2.3 แยกตามสถานะ



2.4 การเป็น CPA ช่วยสร้างภาพลักษณ์ความเป็นมืออาชีพให้กับหน่วยงาน

-  เห็นด้วย (48.04%)
-  เห็นด้วยอย่างยิ่ง (38.07%)
-  ไม่แน่ใจ (11.48%)
-  ไม่เห็นด้วย (2.41%)



จะเห็นได้ว่า ผู้ตอบแบบสำรวจแสดงความเห็นด้วยอย่างยิ่ง และเห็นด้วย 86.11% ในประเด็นการเป็น CPA ช่วยสร้างภาพลักษณ์ความเป็นมืออาชีพให้กับหน่วยงาน ขณะที่ผู้ไม่เห็นด้วย 2.41% และผู้ไม่แน่ใจ 11.48% โดยที่

กลุ่มที่เห็นด้วย (159 คน) ส่วนใหญ่อายุ 46-55 ปี ประสบการณ์การทำงานอยู่ในกลุ่มต่ำกว่า 6 ปี และมากกว่า 20 ปี ใกล้เคียงกัน ส่วนใหญ่ดำรงตำแหน่งระดับปฏิบัติการ และอยู่ในสถานะยังไม่ได้เริ่มกระบวนการใดๆ และไม่มีแผนที่จะเป็น CPA

กลุ่มที่เห็นด้วยอย่างยิ่ง (126 คน) ส่วนใหญ่อายุ 36-45 ปี มีประสบการณ์การทำงานต่ำกว่า 6 ปี ดำรงตำแหน่งระดับปฏิบัติการ และอยู่ในสถานะยังไม่ได้เริ่มกระบวนการใดๆ และไม่มีแผนที่จะเป็น CPA

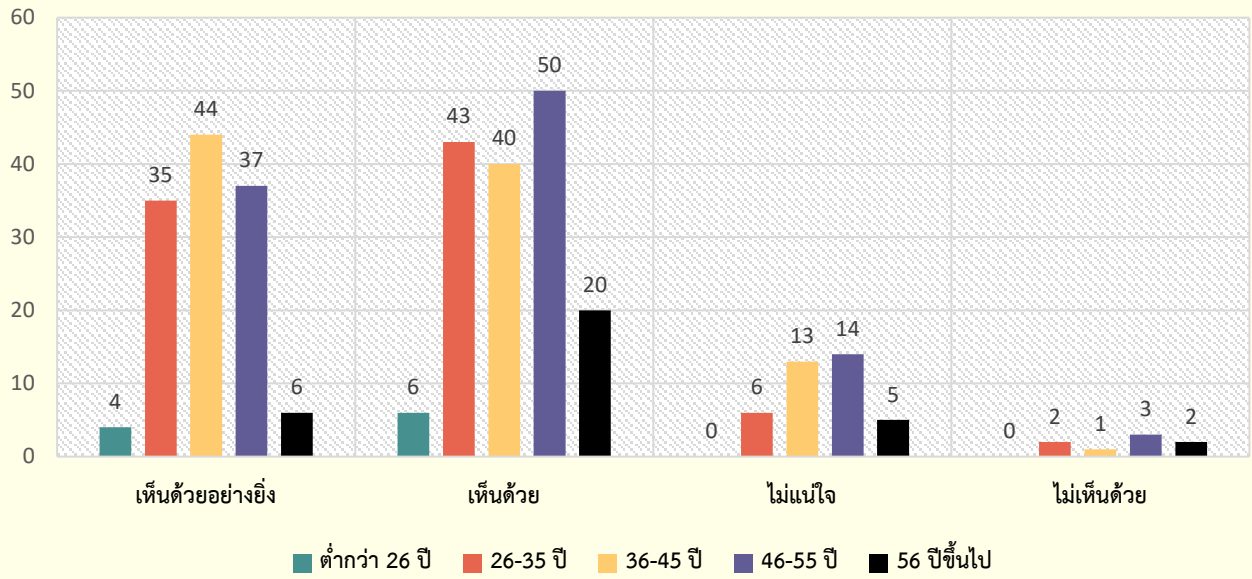
กลุ่มที่ไม่แน่ใจ (38 คน) อยู่ในกลุ่มอายุ 36-45 ปี และ 46-55 ปี ใกล้เคียงกัน ส่วนใหญ่มีประสบการณ์การทำงานมากกว่า 20 ปี ดำรงตำแหน่งระดับชำนาญการ และอยู่ในสถานะยังไม่ได้เริ่มกระบวนการใดๆ และไม่มีแผนที่จะเป็น CPA

กลุ่มที่ไม่เห็นด้วย (8 คน) อายุกระจายในทุกกลุ่มตั้งแต่ 26 ปีขึ้นไป มีประสบการณ์การทำงานมากกว่า 20 ปี ดำรงตำแหน่งระดับปฏิบัติการ และระดับชำนาญการ เท่ากัน และอยู่ในสถานะยังไม่ได้เริ่มกระบวนการใดๆ และไม่มีแผนที่จะเป็น CPA



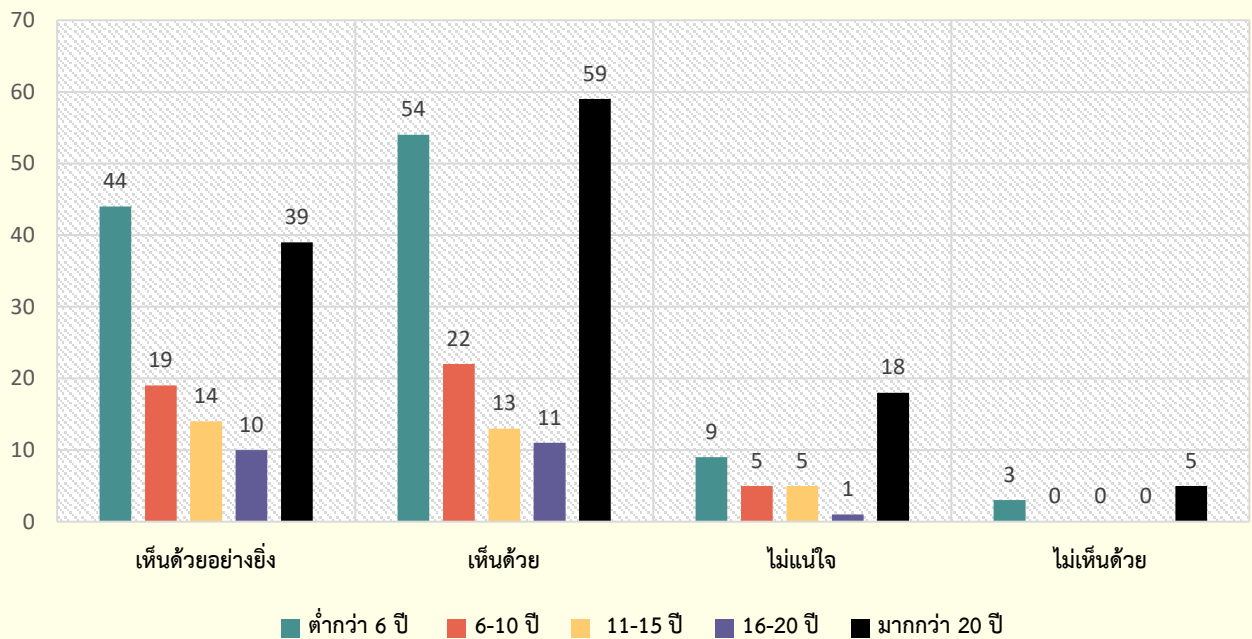
แยกตาม อายุ

2.4 แยกตามอายุ



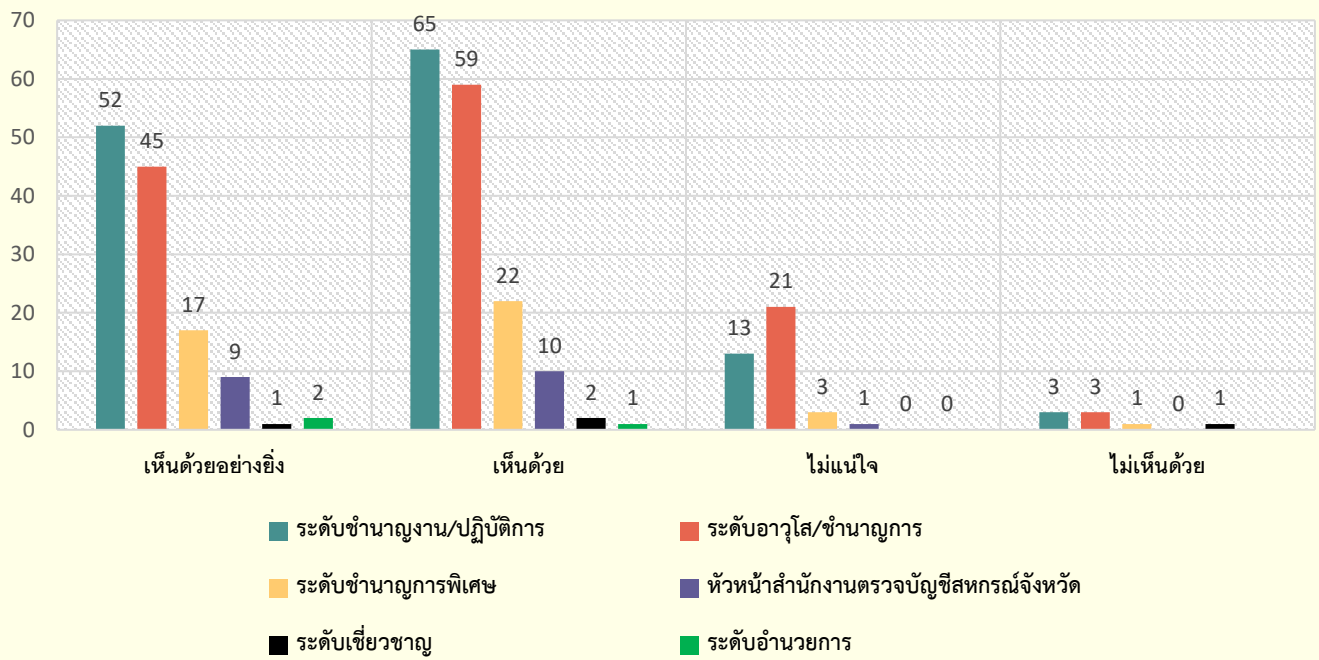
แยกตาม ประสบการณ์ทำงาน

2.4 แยกตามประสบการณ์ทำงาน



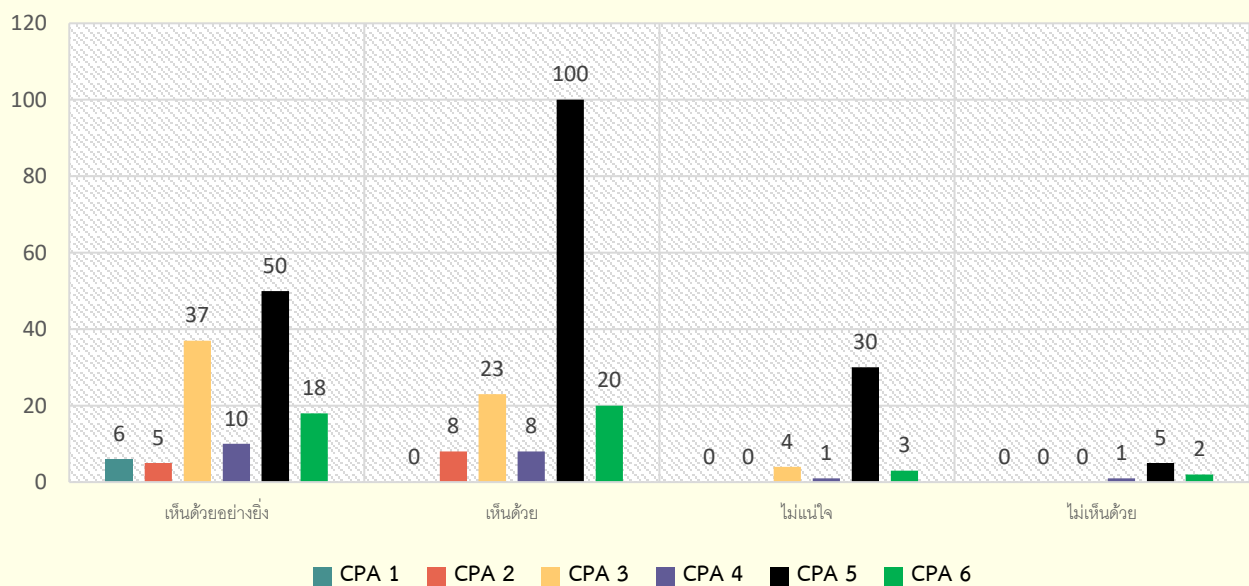
แยกตาม ระดับตำแหน่ง

2.4 แยกตามระดับตำแหน่ง



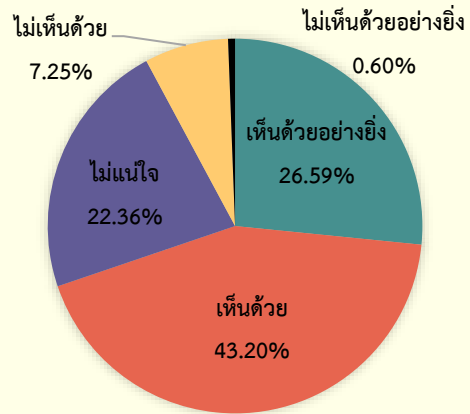
แยกตาม สถานะ

2.4 แยกตามสถานะ



2.5 การเป็น CPA ช่วยให้การสอบบัญชีสหกรณ์มีประสิทธิภาพมากขึ้น

- 🎯 เห็นด้วย (43.20%)
- 🎯 เห็นด้วยอย่างยิ่ง (26.59%)
- 🎯 ไม่แน่ใจ (22.36%)
- 🎯 ไม่เห็นด้วย (7.25%)
- 🎯 ไม่เห็นด้วยอย่างยิ่ง (0.60%)



จะเห็นได้ว่า ผู้ตอบแบบสำรวจแสดงความเห็นด้วยอย่างยิ่ง และเห็นด้วย 69.79% ในประเด็นการเป็น CPA ช่วยให้การสอบบัญชีมีประสิทธิภาพมากขึ้น ขณะที่ผู้ไม่เห็นด้วยและไม่เห็นด้วยอย่างยิ่ง 7.85% และผู้ไม่แน่ใจ 22.36% โดยที่

กลุ่มที่เห็นด้วย (143 คน) อายุกระจายอยู่ในกลุ่ม 26-35 ปี 36-45 ปี และ 46-55 ปี ประสบการณ์การทำงานอยู่ในกลุ่มต่ำกว่า 6 ปี และมากกว่า 20 ปี ใกล้เคียงกัน ส่วนใหญ่ดำรงตำแหน่งระดับปฏิบัติการ และอยู่ในสถานะยังไม่ได้เริ่มกระบวนการใดๆ และไม่มีแผนที่จะเป็น CPA

กลุ่มที่เห็นด้วยอย่างยิ่ง (88 คน) อายุอยู่ในกลุ่ม 26-35 ปี และ 36-45 ปี ใกล้เคียงกัน ส่วนใหญ่ประสบการณ์การทำงานต่ำกว่า 6 ปี ดำรงตำแหน่งระดับปฏิบัติการ และอยู่ในสถานะยังไม่ได้เริ่มกระบวนการใดๆ และไม่มีแผนที่จะเป็น CPA

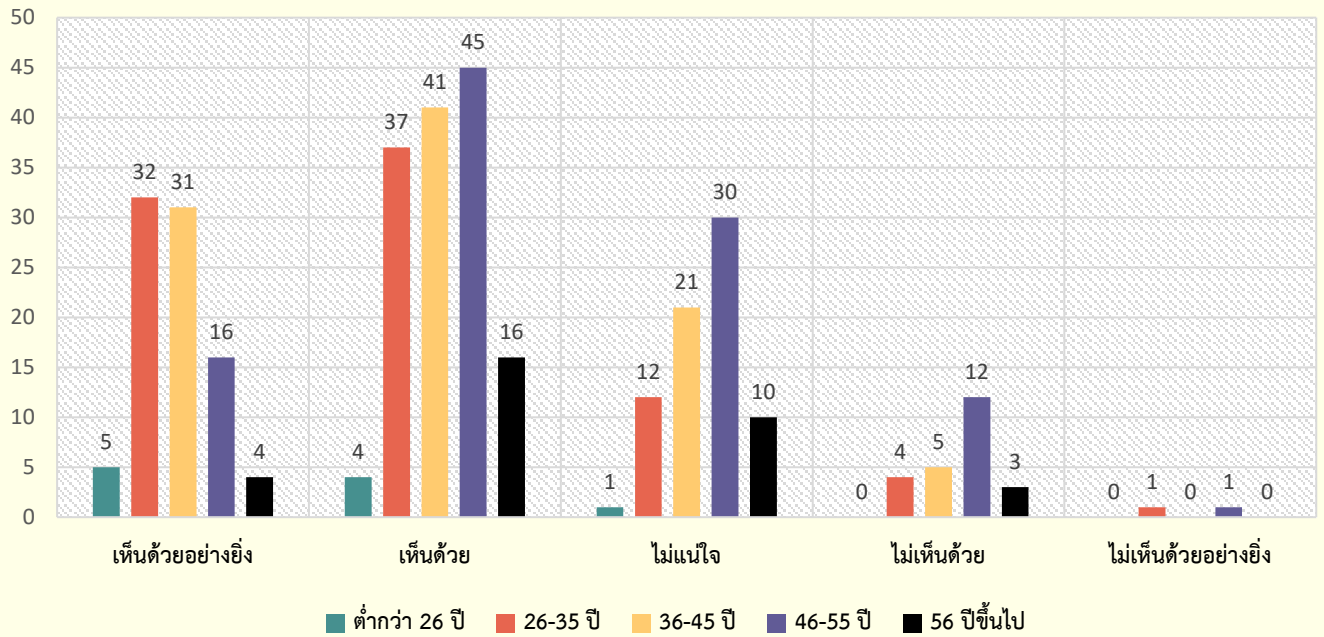
กลุ่มที่ไม่แน่ใจ (74 คน) ส่วนใหญ่อายุ 46-55 ปี มีประสบการณ์การทำงานมากกว่า 20 ปี ดำรงตำแหน่งระดับชำนาญการ และอยู่ในสถานะยังไม่ได้เริ่มกระบวนการใดๆ และไม่มีแผนที่จะเป็น CPA

กลุ่มที่ไม่เห็นด้วย (24 คน) ส่วนใหญ่อายุ 46-55 ปี มีประสบการณ์การทำงานมากกว่า 20 ปี ดำรงตำแหน่งระดับชำนาญการ และอยู่ในสถานะยังไม่ได้เริ่มกระบวนการใดๆ และไม่มีแผนที่จะเป็น CPA

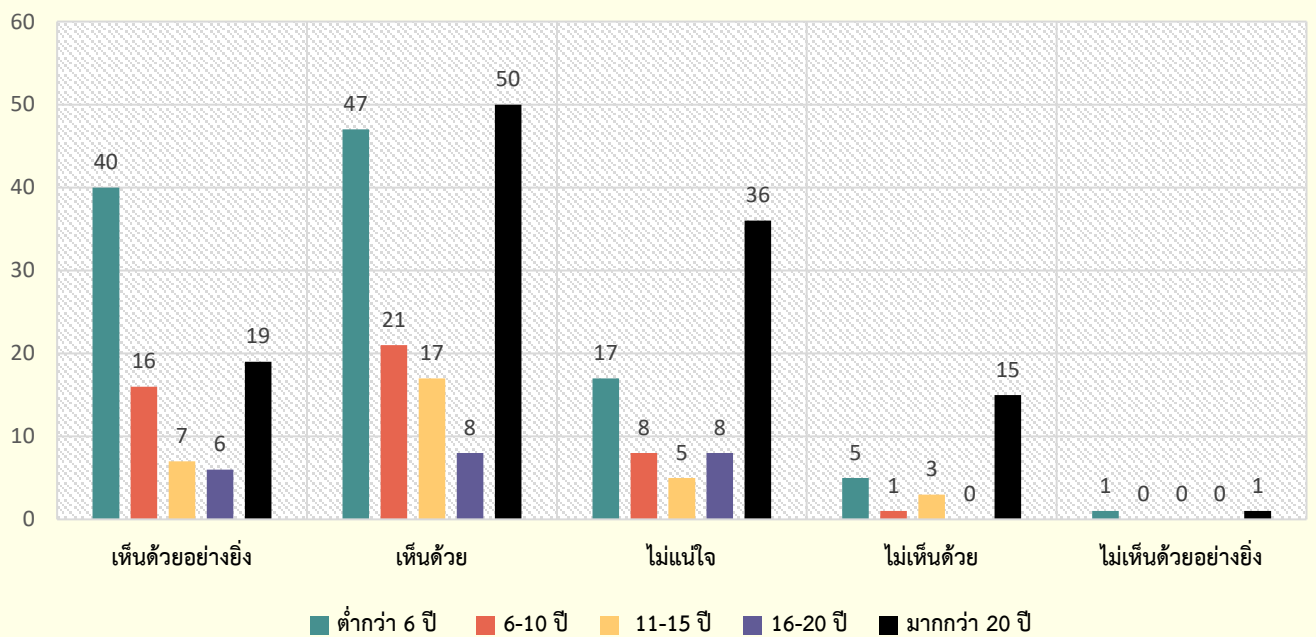
กลุ่มที่ไม่เห็นด้วยอย่างยิ่ง (2 คน) อายุอยู่ในกลุ่ม 26-35 ปี และ 46-55 ปี ประสบการณ์การทำงานต่ำกว่า 6 ปี และ มากกว่า 20 ปี ดำรงตำแหน่งระดับปฏิบัติการ และ ระดับชำนาญการ และอยู่ในสถานะยังไม่ได้เริ่มกระบวนการใดๆ และไม่มีแผนที่จะเป็น CPA



2.5 แยกตามอายุ

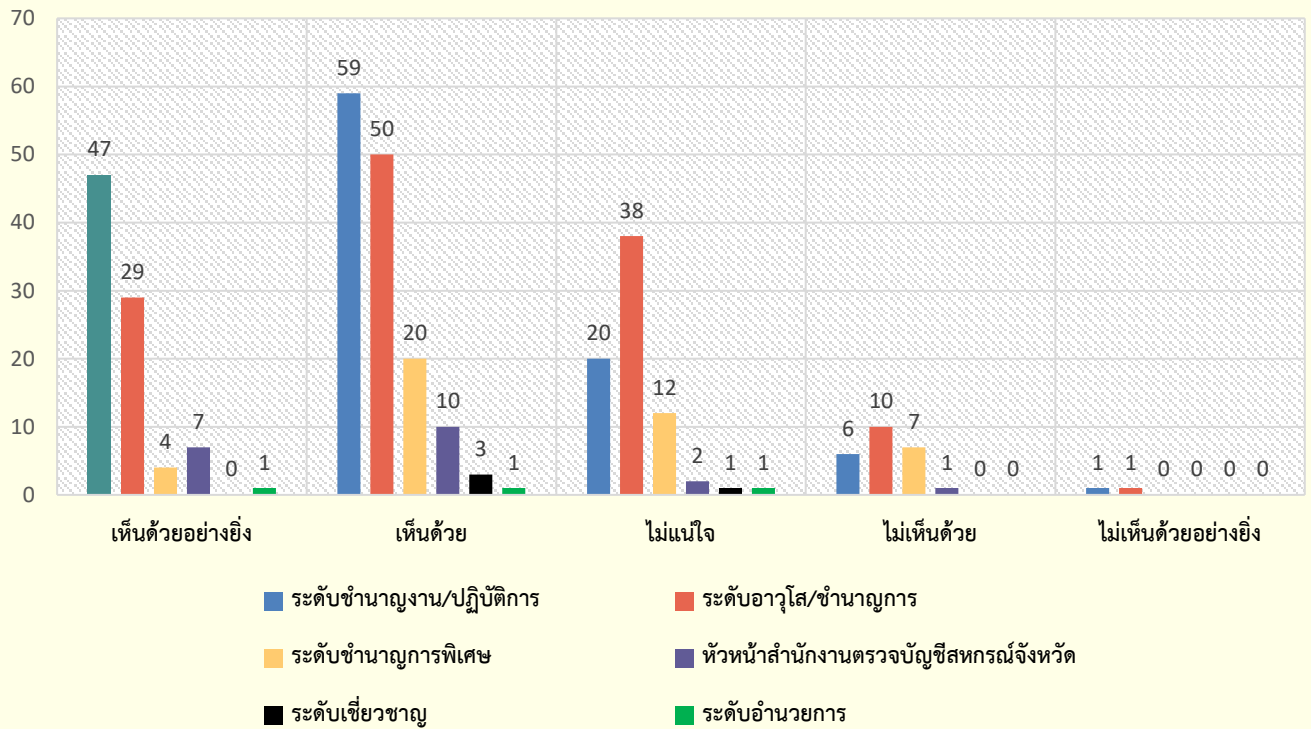


2.5 แยกตามประสบการณ์ทำงาน



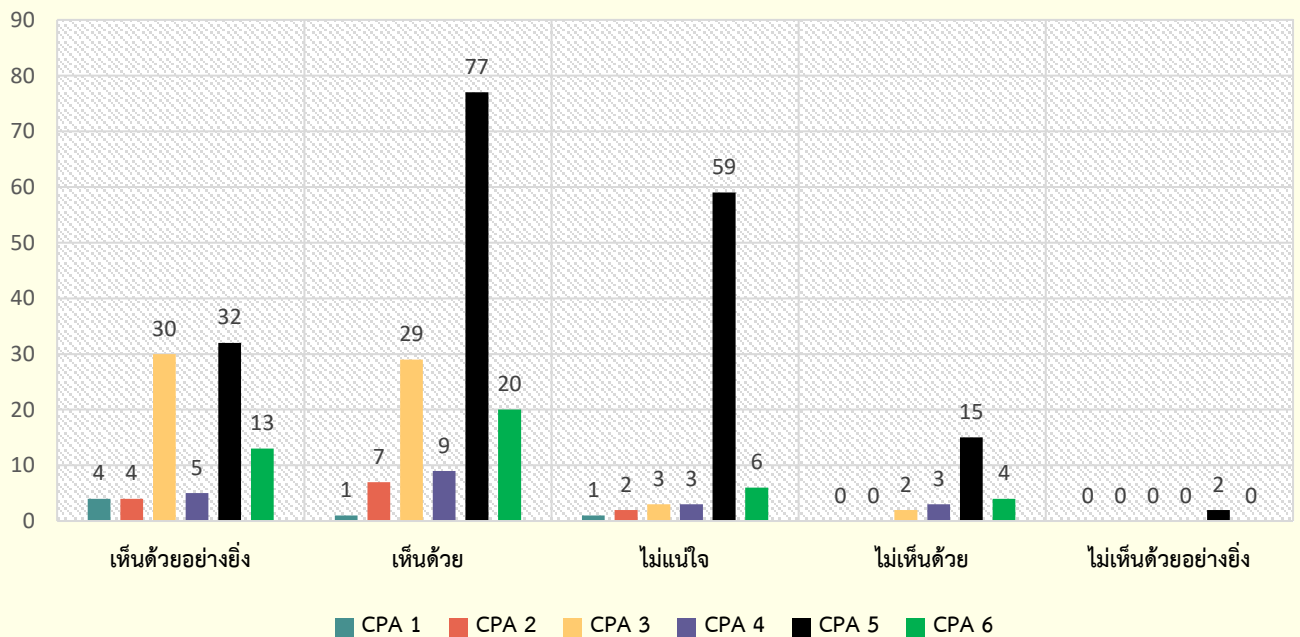
แยกตาม ระดับตำแหน่ง

2.5 แยกตามระดับตำแหน่ง






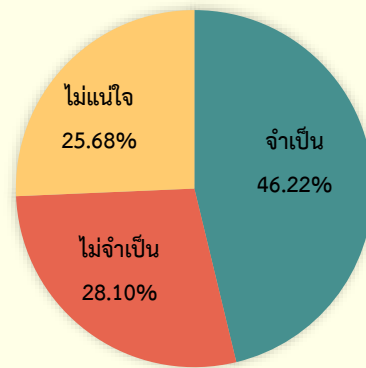
แยกตาม สถานะ

2.5 แยกตามสถานะ



2.6 ท่านคิดว่าการเป็น CPA จำเป็นต่อการสอบบัญชีสหกรณ์หรือไม่

-  จำเป็น (46.22%)
-  ไม่จำเป็น (28.10%)
-  ไม่แน่ใจ (25.68%)



จะเห็นได้ว่า ผู้ตอบแบบสอบถามเห็นว่า CPA จำเป็นต่อการสอบบัญชีสหกรณ์ 46.22% ในขณะที่ 28.10% เห็นว่า ไม่จำเป็น และ 25.68% แสดงความไม่แน่ใจ โดยที่

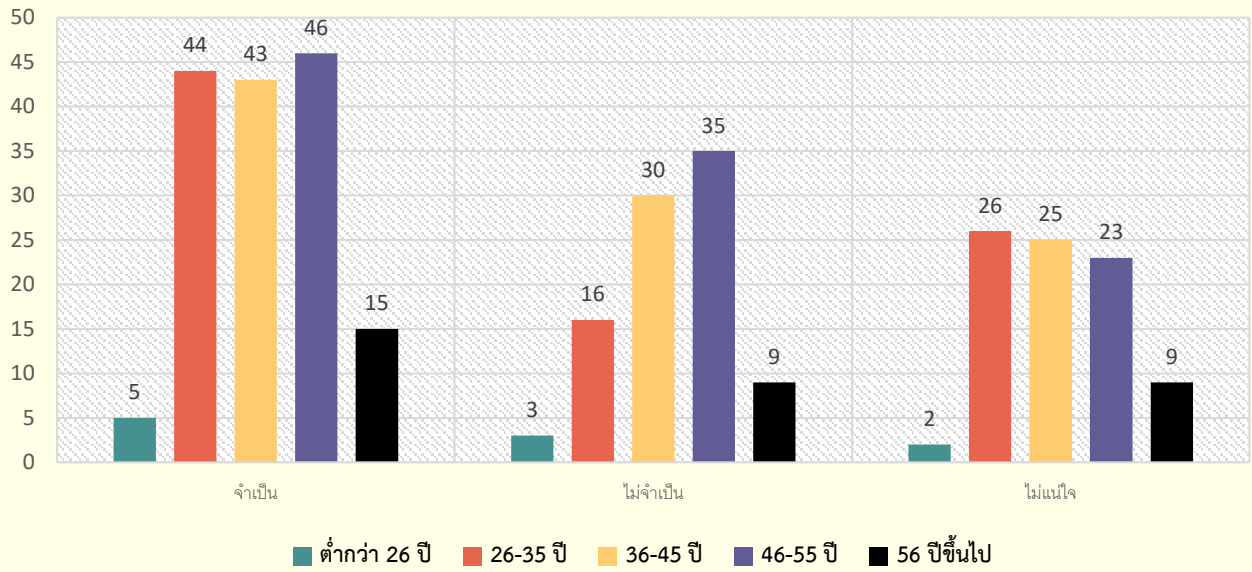
กลุ่มที่เห็นว่าจำเป็น (153 คน) อายุอยู่ในกลุ่ม 26-35 ปี 36-45 ปี และ 46-55 ปี ใกล้เคียงกัน มีประสบการณ์การทำงานอยู่ในกลุ่มต่ำกว่า 6 ปี และมากกว่า 20 ปี ใกล้เคียงกัน ดำรงตำแหน่งระดับปฏิบัติการ และระดับชำนาญการ ใกล้เคียงกัน และอยู่ในสถานะยังไม่ได้เริ่มกระบวนการใดๆ และไม่มีแผนที่จะเป็น CPA

กลุ่มที่เห็นว่าไม่จำเป็น (93 คน) ส่วนใหญ่อายุ 46-55 ปี มีประสบการณ์การทำงานมากกว่า 20 ปี ดำรงตำแหน่งระดับปฏิบัติการ และระดับชำนาญการ ใกล้เคียงกัน และอยู่ในสถานะยังไม่ได้เริ่มกระบวนการใดๆ และไม่มีแผนที่จะเป็น CPA

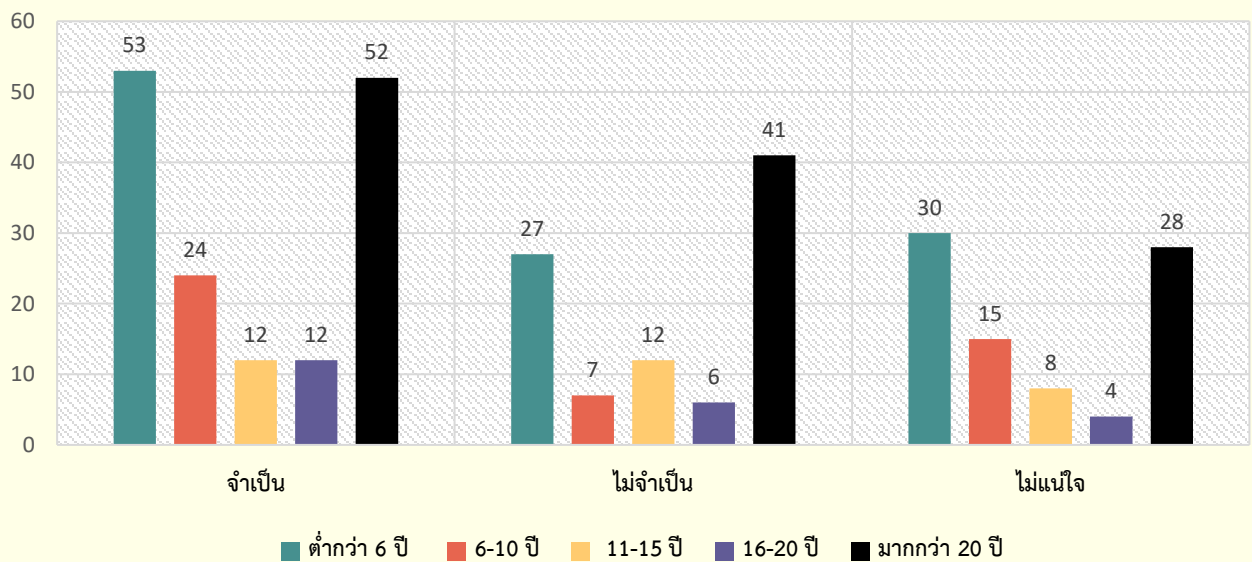
กลุ่มที่ไม่แน่ใจ (85 คน) มีอายุอยู่ในกลุ่ม 26-35 ปี 36-45 ปี และ 46-55 ปี ใกล้เคียงกัน มีประสบการณ์การทำงานต่ำกว่า 6 ปี และมากกว่า 20 ปี ใกล้เคียงกัน ส่วนใหญ่ดำรงตำแหน่งระดับปฏิบัติการ และอยู่ในสถานะยังไม่ได้เริ่มกระบวนการใดๆ และไม่มีแผนที่จะเป็น CPA



2.6 แยกตามอายุ

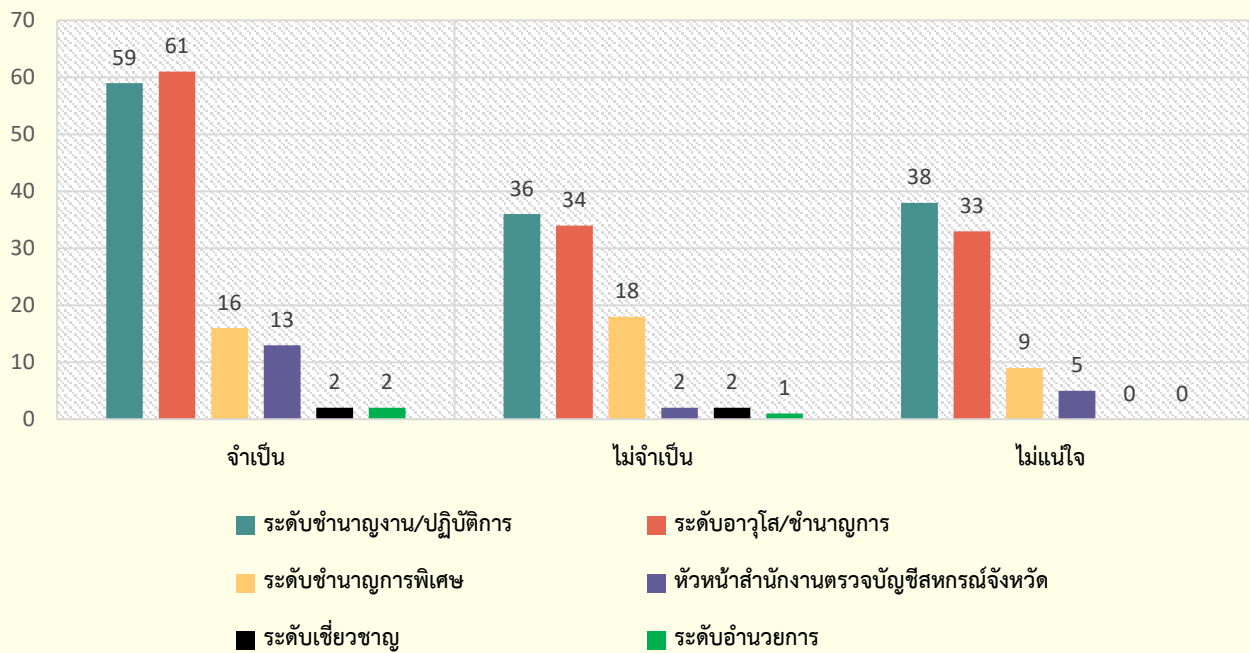


2.6 แยกตามประสบการณ์ทำงาน



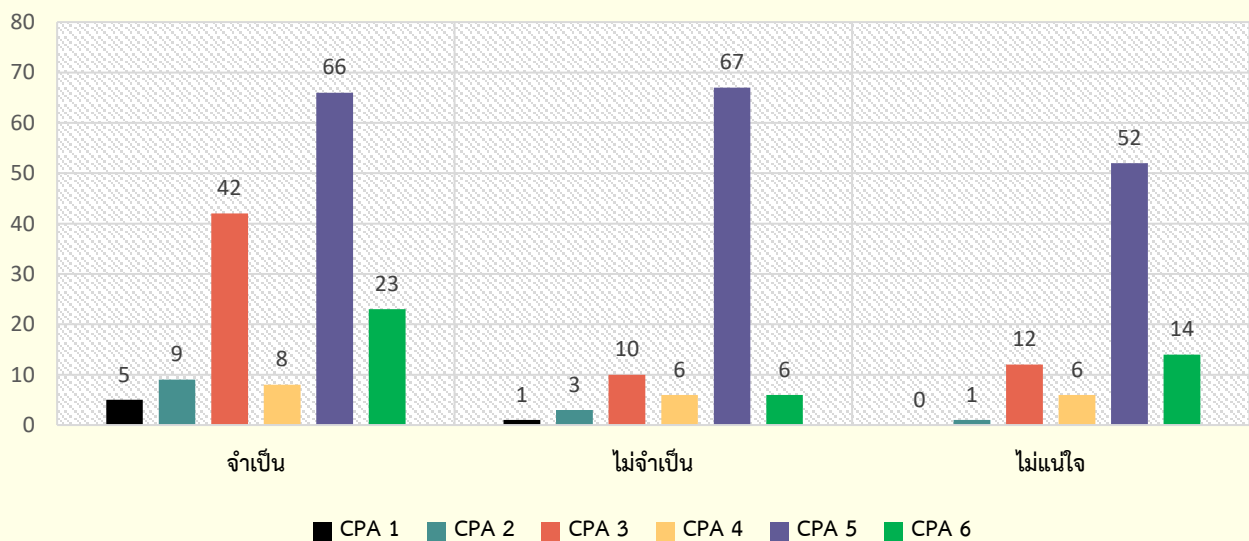
แยกตาม ระดับตำแหน่ง

2.6 แยกตามระดับตำแหน่ง



แยกตาม สถานะ

2.6 แยกตามสถานะ



ตอนที่ 3 ข้อจำกัดหรืออุปสรรคต่อการเป็น CPA



การจัดอันดับข้อจำกัดหรืออุปสรรคต่อการเป็น CPA ดังนี้

- อันดับที่ 1 การเก็บชั่วโมงฝึกหัดงาน 3,000 ชั่วโมง เช่น การหาสถานที่ฝึกหัดงาน หรือผู้ให้การฝึกหัดงาน
- อันดับที่ 2 การสอบข้อเขียน 6 วิชา เช่น ข้อสอบยาก สอบไม่ผ่าน
- อันดับที่ 3 ปริมาณงานที่ต้องรับผิดชอบมีมาก ทำให้ไม่มีเวลาอ่านหนังสือ/เตรียมตัวสอบ
- อันดับที่ 4 ค่าใช้จ่ายที่เกี่ยวข้องในการสอบ/ การเดินทางไปสอบ
- อันดับที่ 5 หน่วยงาน/หัวหน้าไม่สนับสนุน
- อันดับที่ 6 ไม่มีแรงกระตุ้น/แรงจูงใจ/ไม่เห็นความสำคัญ



ส่วนที่ 4 ด้านอื่นๆ

4. กรมฯ ควรให้การสนับสนุนและสร้างแรงจูงใจให้บุคลากรสอบ CPA เช่น สนับสนุนด้านการเตรียมตัวสอบ การให้ประกาศเชิดชูเกียรติ หรือให้โอกาสได้เข้ารับการอบรมหลักสูตรที่สำคัญ เป็นต้น



จะเห็นได้ว่า ผู้ตอบแบบสำรวจแสดงความเห็นด้วย ถึง 86.10% หากกรมฯ ให้การสนับสนุนและสร้างแรงจูงใจให้บุคลากรสอบ CPA ขณะที่ผู้ไม่เห็นด้วย 9.97% และผู้แสดงความไม่แน่ใจ 3.9% โดยที่

กลุ่มที่เห็นด้วย (285 คน) ส่วนใหญ่อายุ 36-45 ปี ประสบการณ์การทำงานอยู่ในกลุ่มต่ำกว่า 6 ปี และมากกว่า 20 ปี ใกล้เคียงกัน ส่วนใหญ่ดำรงตำแหน่งระดับปฏิบัติการ และอยู่ในสถานะยังไม่ได้เริ่มกระบวนการใดๆ และไม่มีแผนที่จะเป็น CPA

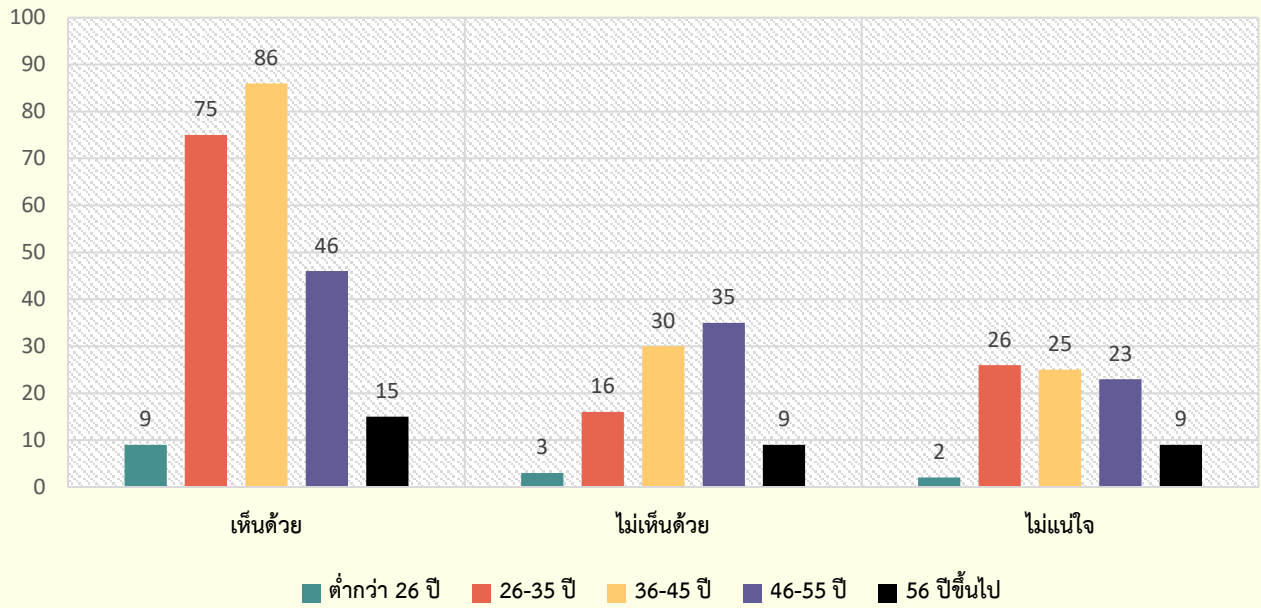
กลุ่มที่ไม่แน่ใจ (33 คน) มีอายุอยู่ในกลุ่ม 26-35 ปี 36-45 ปี และ 46-55 ปี ใกล้เคียงกัน ส่วนใหญ่ประสบการณ์การทำงานมากกว่า 20 ปี ดำรงตำแหน่งระดับชำนาญการ และอยู่ในสถานะยังไม่ได้เริ่มกระบวนการใดๆ และไม่มีแผนที่จะเป็น CPA

กลุ่มที่ไม่เห็นด้วย (13 คน) ส่วนใหญ่อายุ 46-55 ปี ประสบการณ์การทำงานมากกว่า 20 ปี ดำรงตำแหน่งระดับชำนาญการ และอยู่ในสถานะยังไม่ได้เริ่มกระบวนการใดๆ และไม่มีแผนที่จะเป็น CPA



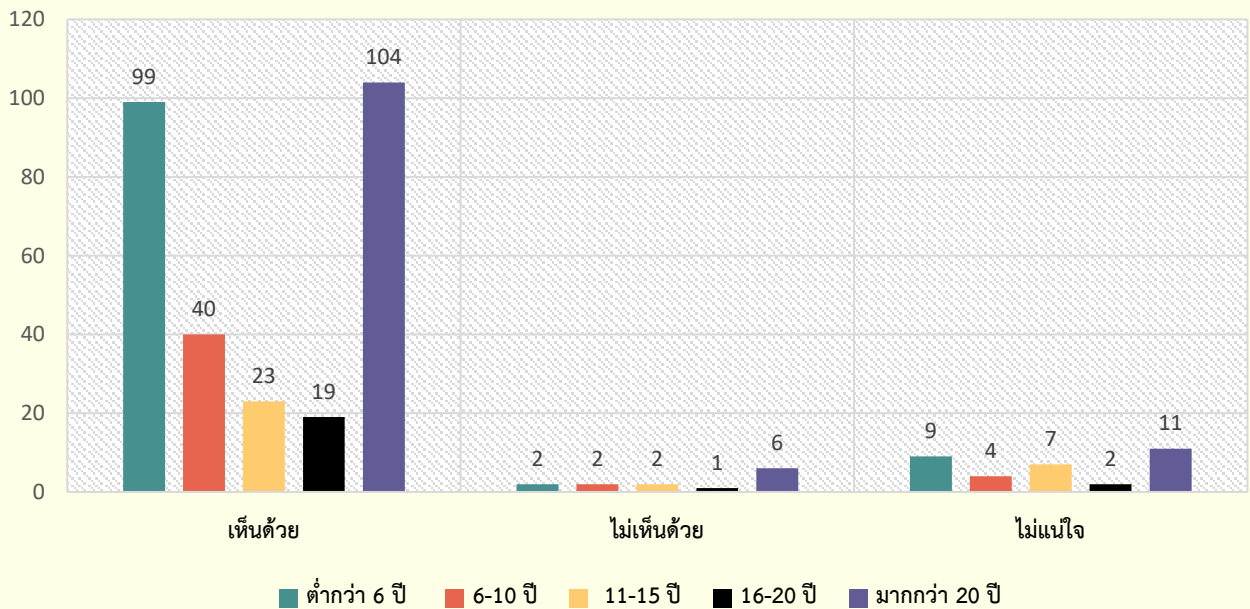
แยกตาม อายุ

4. แยกตามอายุ



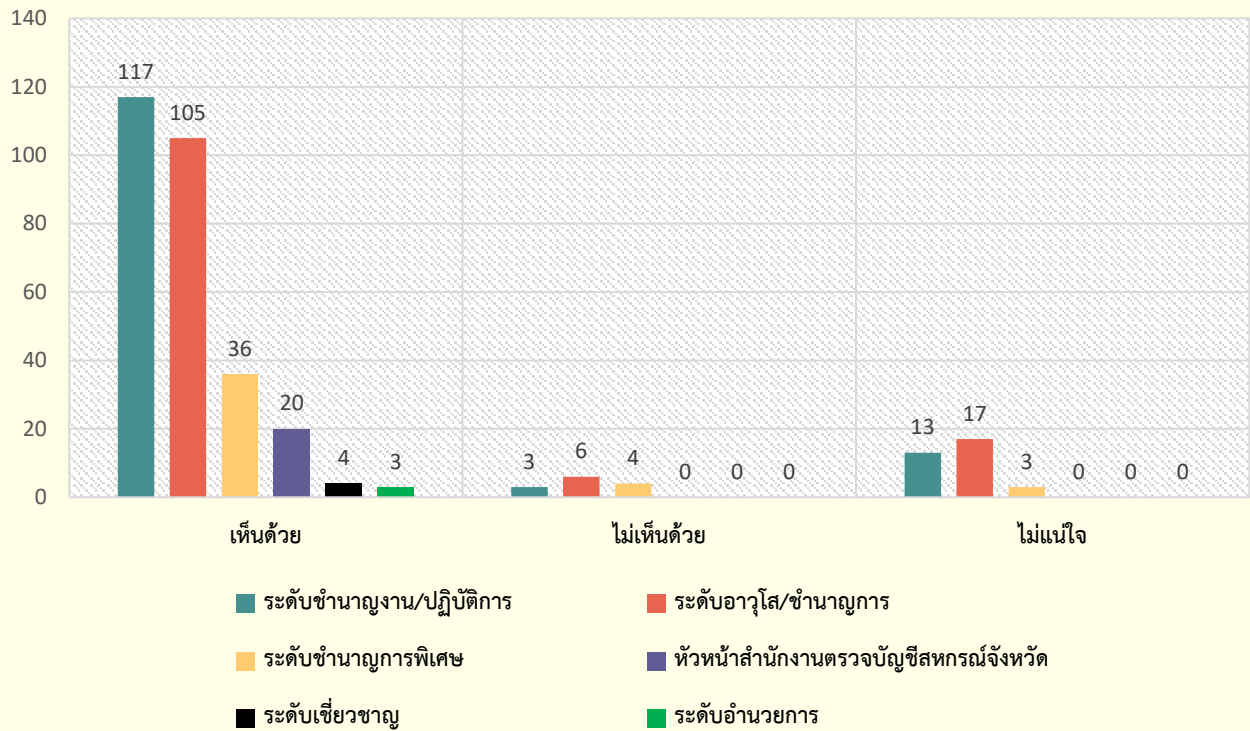
แยกตาม ประสบการณ์ทำงาน

4. แยกตามประสบการณ์ทำงาน



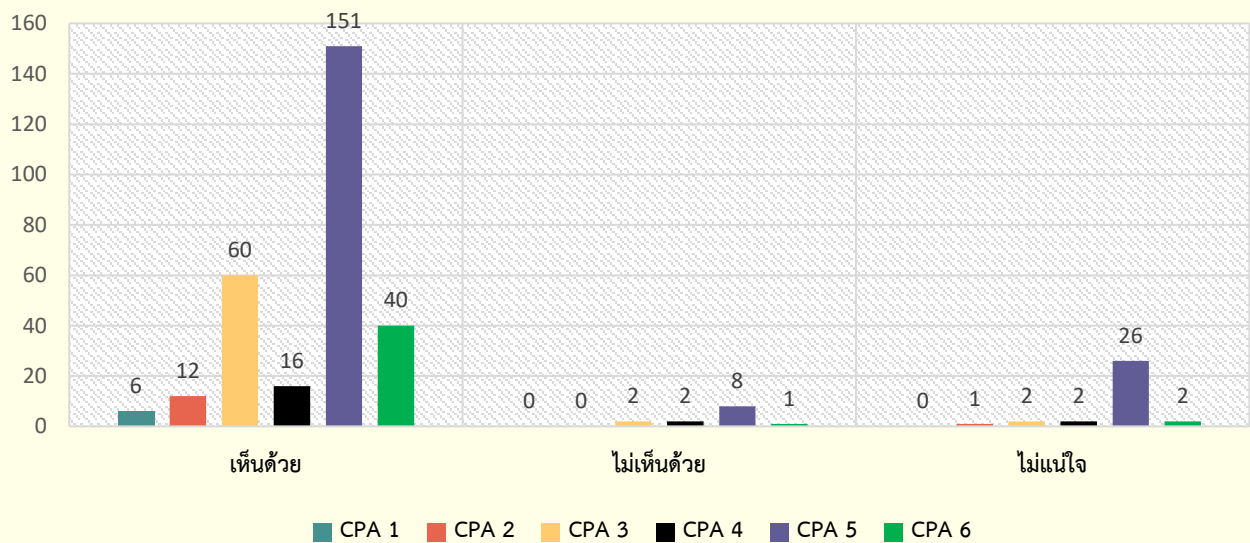
แยกตาม ระดับตำแหน่ง

4. แยกตามระดับตำแหน่ง



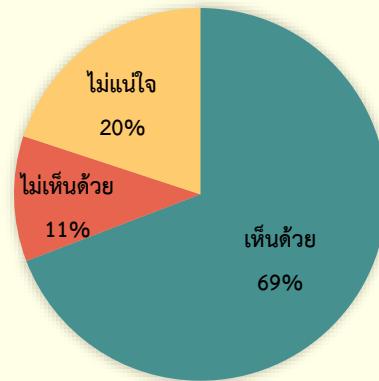
แยกตาม สถานะ

4. แยกตามสถานะ



5. กรมฯ ควรมีนโยบายและจัดทำแผนเพื่อเพิ่มสัดส่วนผู้สอบบัญชีสหกรณ์ที่เป็น CPA เช่น ให้ได้อย่างน้อย 30% ใน 10 ข้างหน้า

- 📄 เห็นด้วย (69.18%)
- 📄 ไม่แน่ใจ (19.94%)
- 📄 ไม่เห็นด้วย (10.88%)

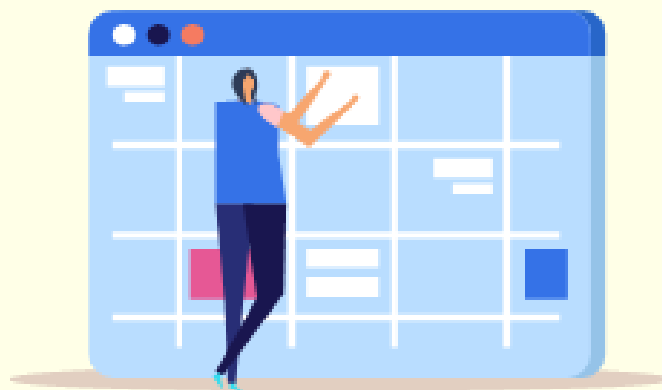


จะเห็นได้ว่า ผู้ตอบแบบสำรวจแสดงความเห็นด้วย 69.18% หากกรมฯ มีนโยบายและจัดทำแผนเพื่อเพิ่มสัดส่วนผู้สอบบัญชีสหกรณ์ที่เป็น CPA เช่น ให้ได้อย่างน้อย 30% ใน 10 ข้างหน้า ขณะที่ผู้ไม่เห็นด้วย 10.88% และผู้แสดงความไม่แน่ใจ 19.94% โดยที่

กลุ่มที่เห็นด้วย (229 คน) มีอายุอยู่ในกลุ่ม 36-45 ปี และ 46-55 ปี ใกล้เคียงกัน ประสบการณ์การทำงานต่ำกว่า 6 ปี และมากกว่า 20 ปี ใกล้เคียงกัน ส่วนใหญ่ดำรงตำแหน่งระดับปฏิบัติการ และอยู่ในสถานะยังไม่ได้เริ่มกระบวนการใดๆ และไม่มีแผนที่จะเป็น CPA

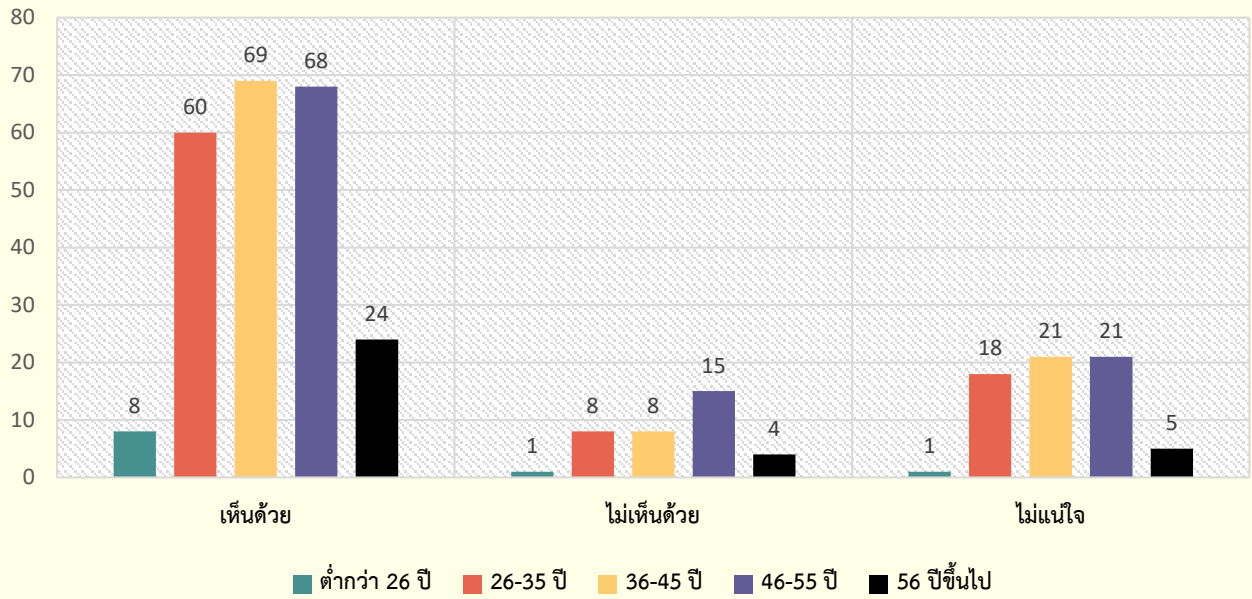
กลุ่มที่ไม่แน่ใจ (66 คน) มีอายุอยู่ในกลุ่ม 26-35 ปี 36-45 ปี และ 46-55 ปี ใกล้เคียงกัน ประสบการณ์การทำงานอยู่ในกลุ่มต่ำกว่า 6 ปี และมากกว่า 20 ปี ใกล้เคียงกัน ดำรงตำแหน่งระดับปฏิบัติการ และระดับชำนาญการ เท่ากัน และอยู่ในสถานะยังไม่ได้เริ่มกระบวนการใดๆ และไม่มีแผนที่จะเป็น CPA

กลุ่มที่ไม่เห็นด้วย (36 คน) ส่วนใหญ่อายุ 46-55 ปี ประสบการณ์การทำงานมากกว่า 20 ปี ดำรงตำแหน่งระดับชำนาญการ และอยู่ในสถานะยังไม่ได้เริ่มกระบวนการใดๆ และไม่มีแผนที่จะเป็น CPA



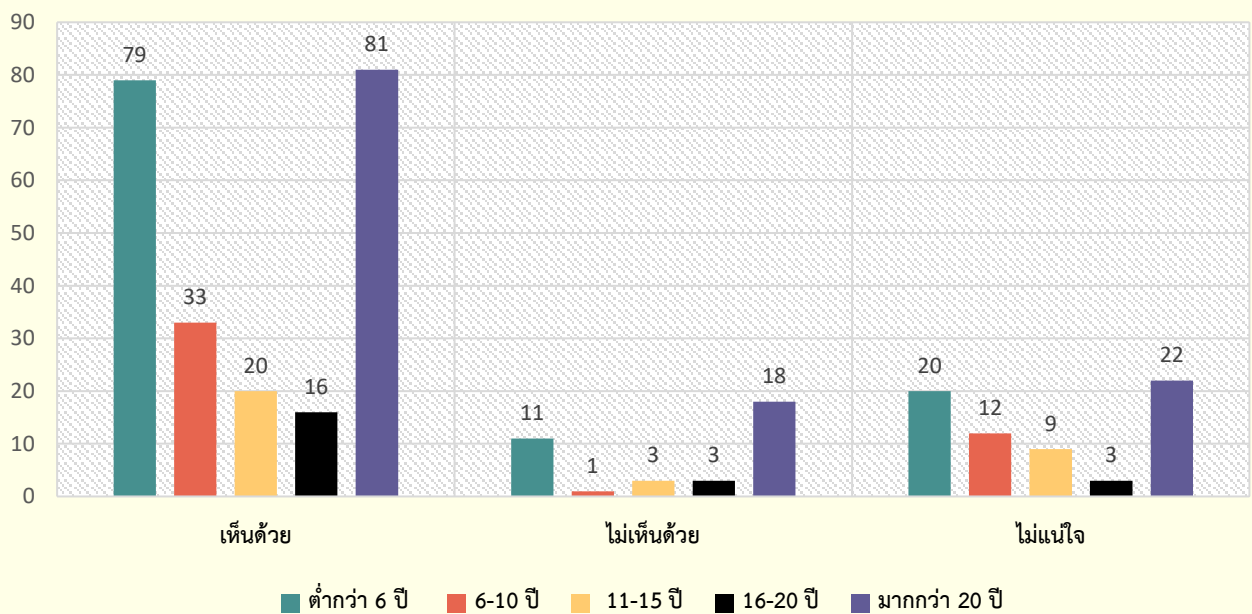
แยกตาม อายุ

5. แยกตามอายุ

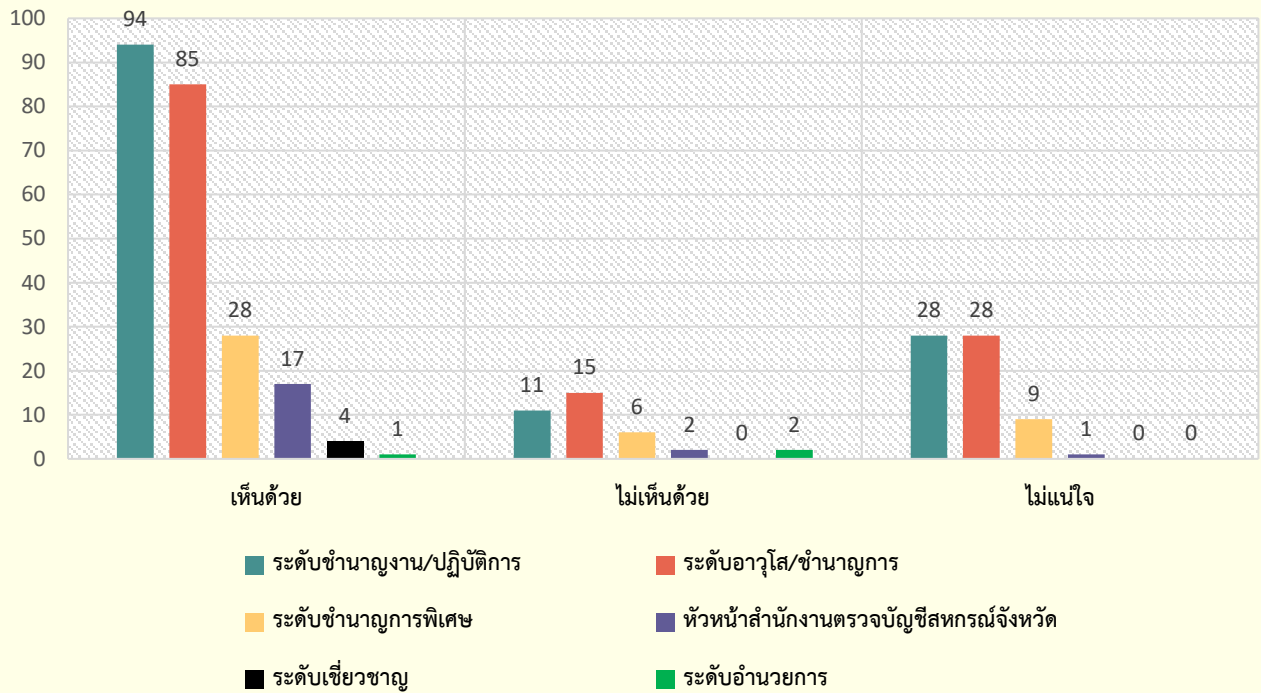


แยกตาม ประสบการณ์ทำงาน

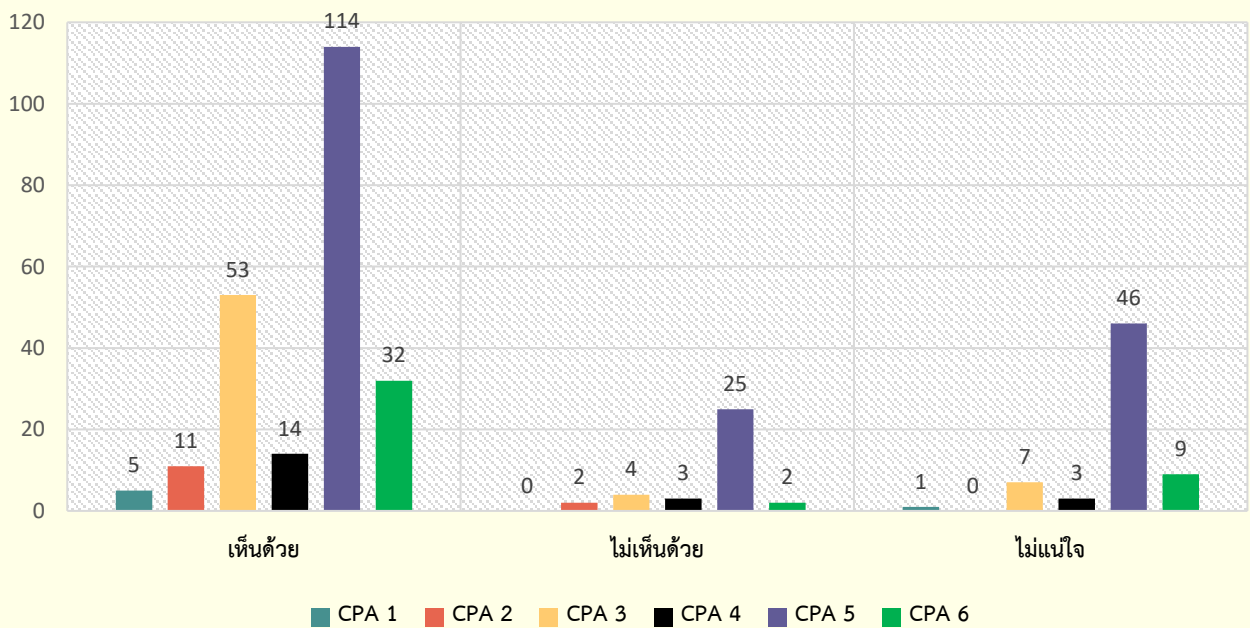
5. แยกตามประสบการณ์ทำงาน



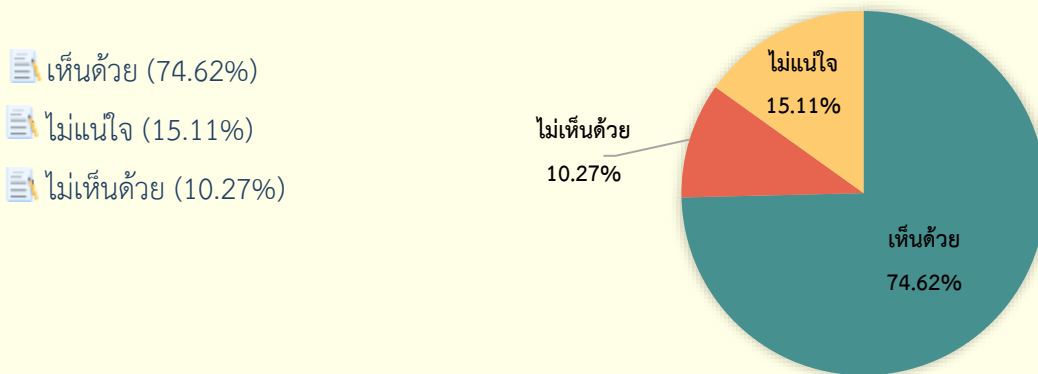
5. แยกตามระดับตำแหน่ง



5. แยกตามสถานะ



6. กรมฯ ควรกำหนดเส้นทางความก้าวหน้าในสายอาชีพ (Career path) ให้เหมาะสมสำหรับผู้สอบบัญชี สหกรณ์ที่เป็น CPA เพื่อเป็นขวัญกำลังใจและเป็นกลไกในการต่อยอด CPA รายอื่นๆ ต่อไป



จะเห็นได้ว่า ผู้ตอบแบบสำรวจแสดงความเห็นด้วย 74.62% หากกรมฯ กำหนดเส้นทางความก้าวหน้าในสายอาชีพ (Career path) ให้เหมาะสมสำหรับผู้สอบบัญชีสหกรณ์ที่เป็น CPA ขณะที่ผู้ไม่เห็นด้วย 10.27% และผู้แสดงความไม่แน่ใจ 15.11% โดยที่

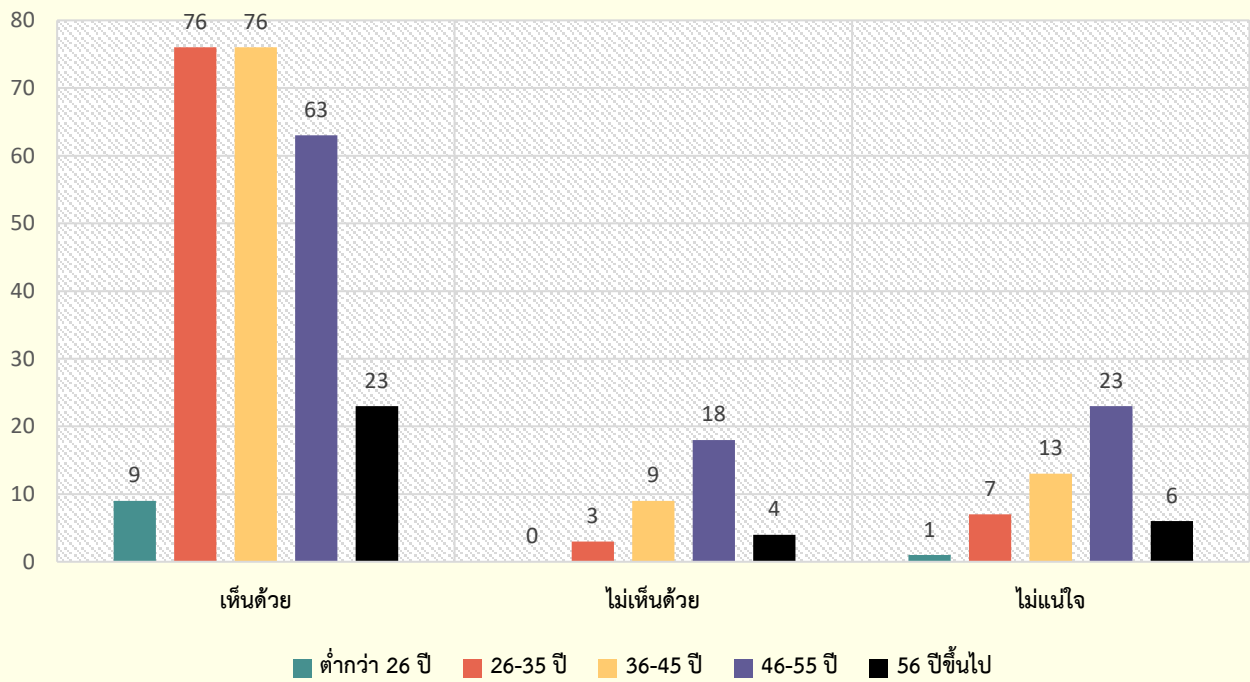
กลุ่มที่เห็นด้วย (247 คน) มีอายุอยู่ในกลุ่ม 26-35 ปี และ 36-45 ปี เท่ากัน ส่วนใหญ่ประสบการณ์การทำงานต่ำกว่า 6 ปี ดำรงตำแหน่งระดับปฏิบัติการ และอยู่ในสถานะยังไม่ได้เริ่มกระบวนการใดๆ และไม่มีแผนที่จะเป็น CPA

กลุ่มที่ไม่แน่ใจ (50 คน) ส่วนใหญ่อายุ 46-55 ปี ประสบการณ์การทำงานมากกว่า 20 ปี ดำรงตำแหน่งระดับชำนาญการ และอยู่ในสถานะยังไม่ได้เริ่มกระบวนการใดๆ และไม่มีแผนที่จะเป็น CPA

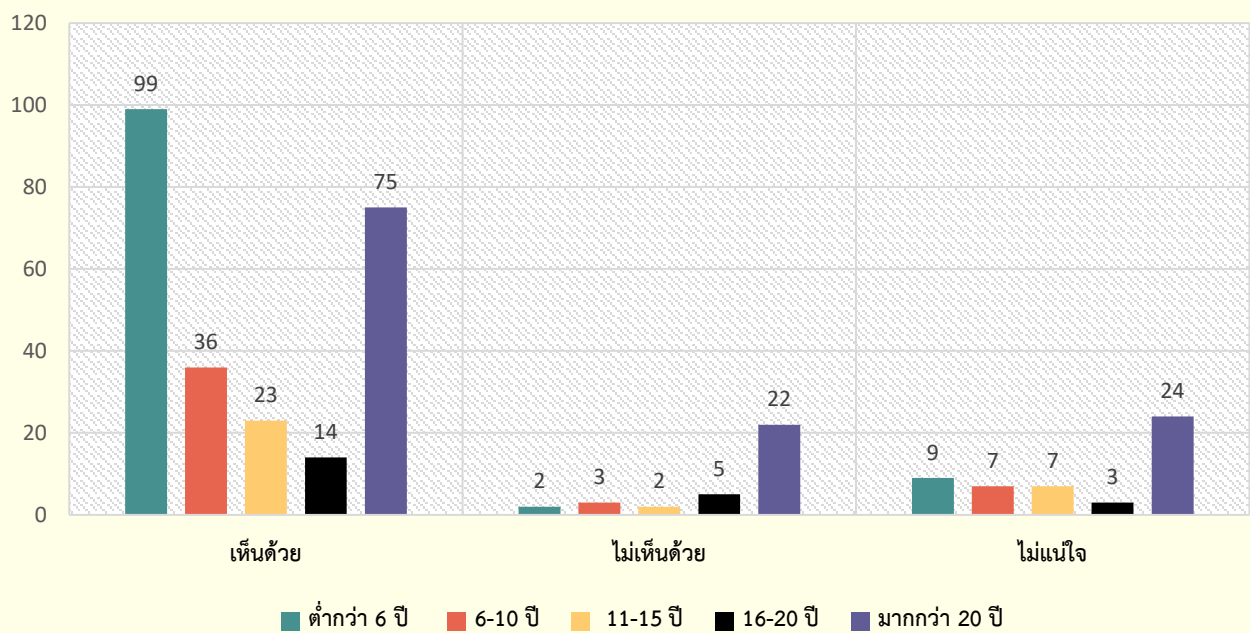
กลุ่มที่ไม่เห็นด้วย (34 คน) ส่วนใหญ่อายุ 46-55 ปี ประสบการณ์การทำงานมากกว่า 20 ปี ดำรงตำแหน่งระดับชำนาญการ และอยู่ในสถานะยังไม่ได้เริ่มกระบวนการใดๆ และไม่มีแผนที่จะเป็น CPA



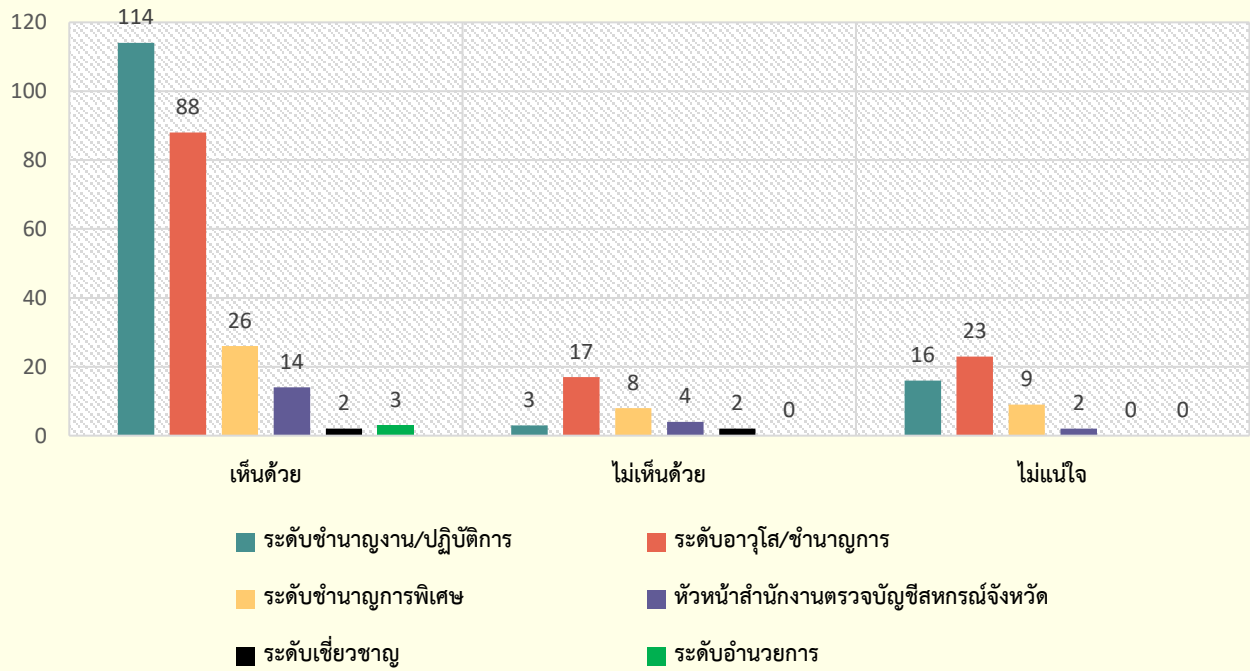
6. แยกตามอายุ



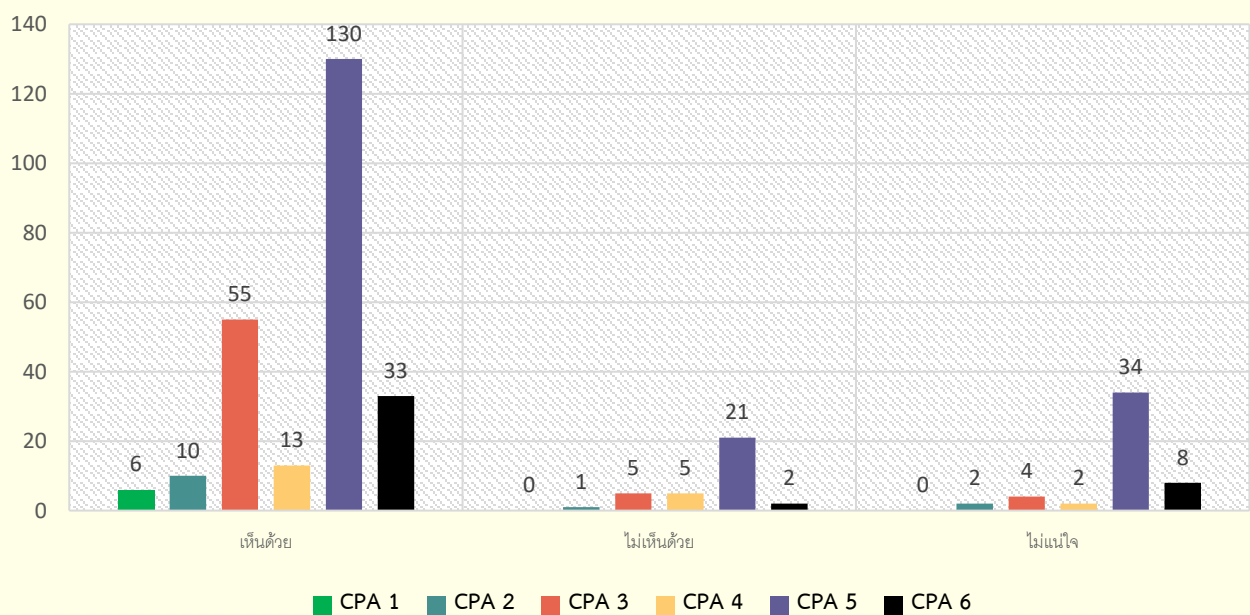
6. แยกตามประสบการณ์ทำงาน



6. แยกตามระดับตำแหน่ง

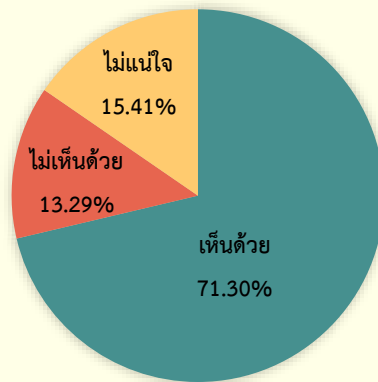


6. แยกตามสถานะ



7. กรมฯ ควรจัดให้มีการวัดระดับความรู้ของผู้สอบบัญชีสหกรณ์ ทุกๆ 1 หรือ 2 ปี เพื่อเป็นการยกระดับและรักษามาตรฐานทางวิชาการ

- 💡-เห็นด้วย (71.30%)
- 💡-ไม่แน่ใจ (15.41%)
- 💡-ไม่เห็นด้วย (13.29%)

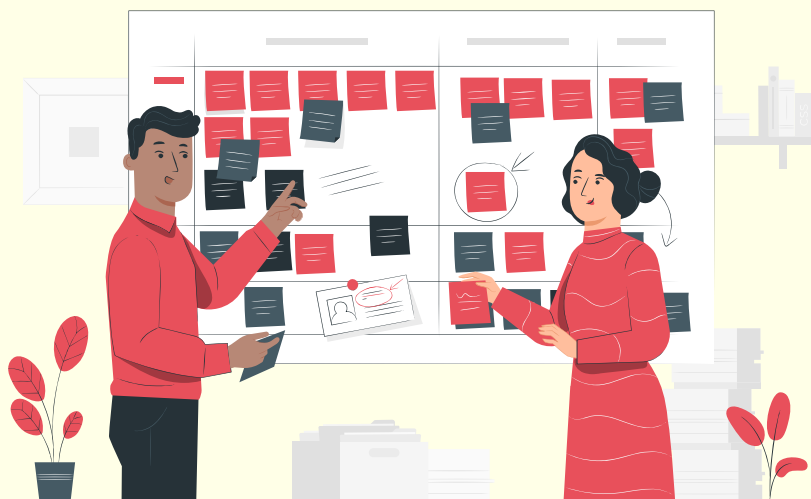


จะเห็นได้ว่า ผู้ตอบแบบสำรวจแสดงความเห็นด้วย 71.30% หากกรมฯ จัดให้มีการวัดระดับความรู้ของผู้สอบบัญชีสหกรณ์ ทุกๆ 1 หรือ 2 ปี เพื่อเป็นการยกระดับและรักษามาตรฐานทางวิชาการ ขณะที่ผู้ไม่เห็นด้วย 13.29% และผู้แสดงความไม่แน่ใจ 15.41% โดยที่

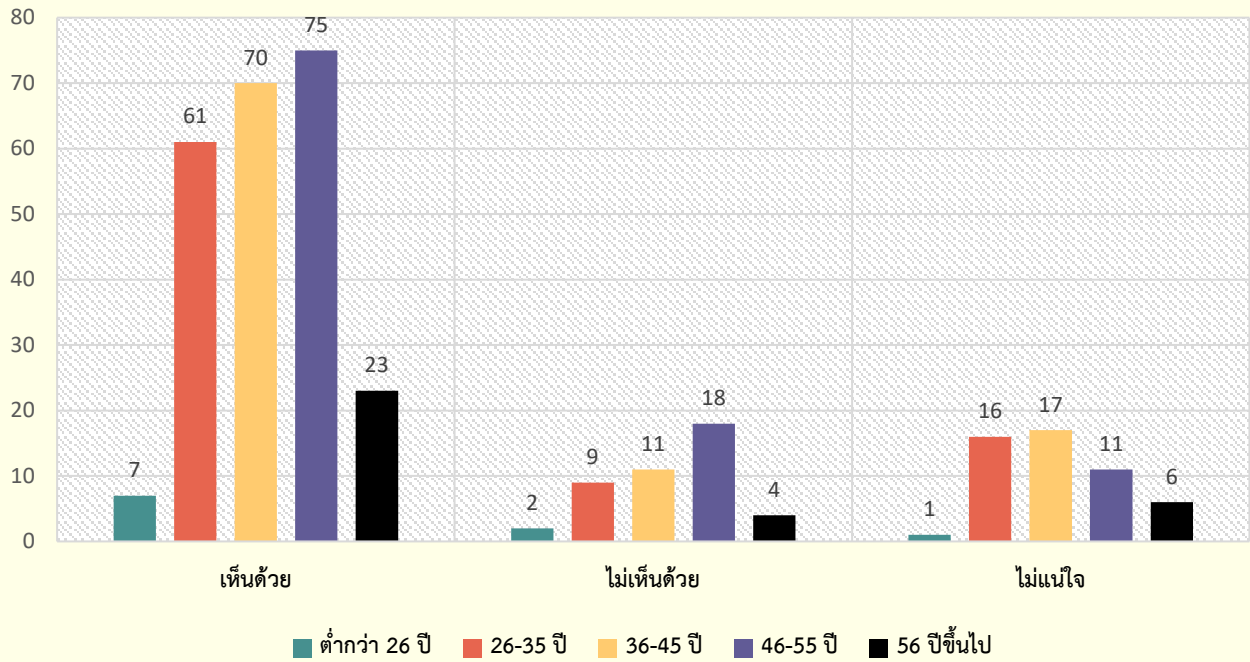
กลุ่มที่เห็นด้วย (236 คน) มีอายุอยู่ในกลุ่ม 36-45 ปี และ 46-55 ปี ใกล้เคียงกัน ประสบการณ์การทำงานในกลุ่มต่ำกว่า 6 ปี และมากกว่า 20 ปี ใกล้เคียงกัน ดำรงตำแหน่งระดับปฏิบัติการ และระดับชำนาญการ ใกล้เคียงกัน และอยู่ในสถานะยังไม่ได้เริ่มกระบวนการใดๆ และไม่มีแผนที่จะเป็น CPA

กลุ่มที่ไม่แน่ใจ (51 คน) มีอายุอยู่ในกลุ่ม 26-35 ปี และ 36-45 ปี ใกล้เคียงกัน ส่วนใหญ่ประสบการณ์การทำงานต่ำกว่า 6 ปี ดำรงตำแหน่งระดับปฏิบัติการ และอยู่ในสถานะยังไม่ได้เริ่มกระบวนการใดๆ และไม่มีแผนที่จะเป็น CPA

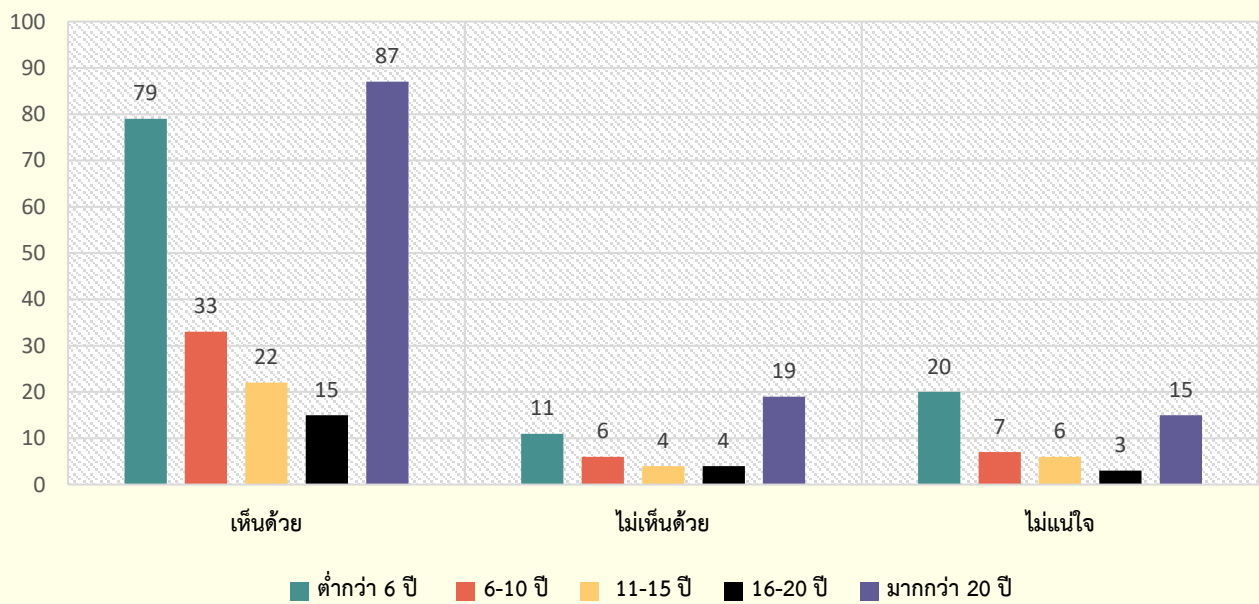
กลุ่มที่ไม่เห็นด้วย (44 คน) ส่วนใหญ่อายุ 46-55 ปี ประสบการณ์การทำงานมากกว่า 20 ปี ดำรงตำแหน่งระดับชำนาญการ และอยู่ในสถานะยังไม่ได้เริ่มกระบวนการใดๆ และไม่มีแผนที่จะเป็น CPA



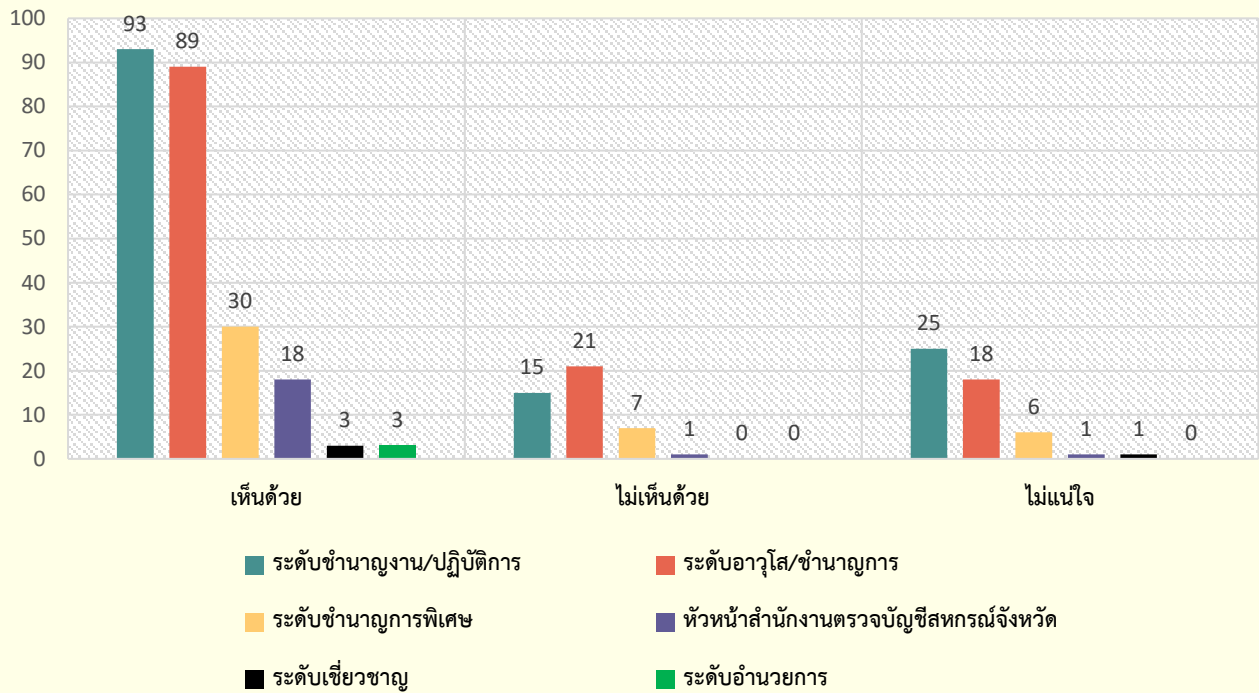
7. แยกตามอายุ



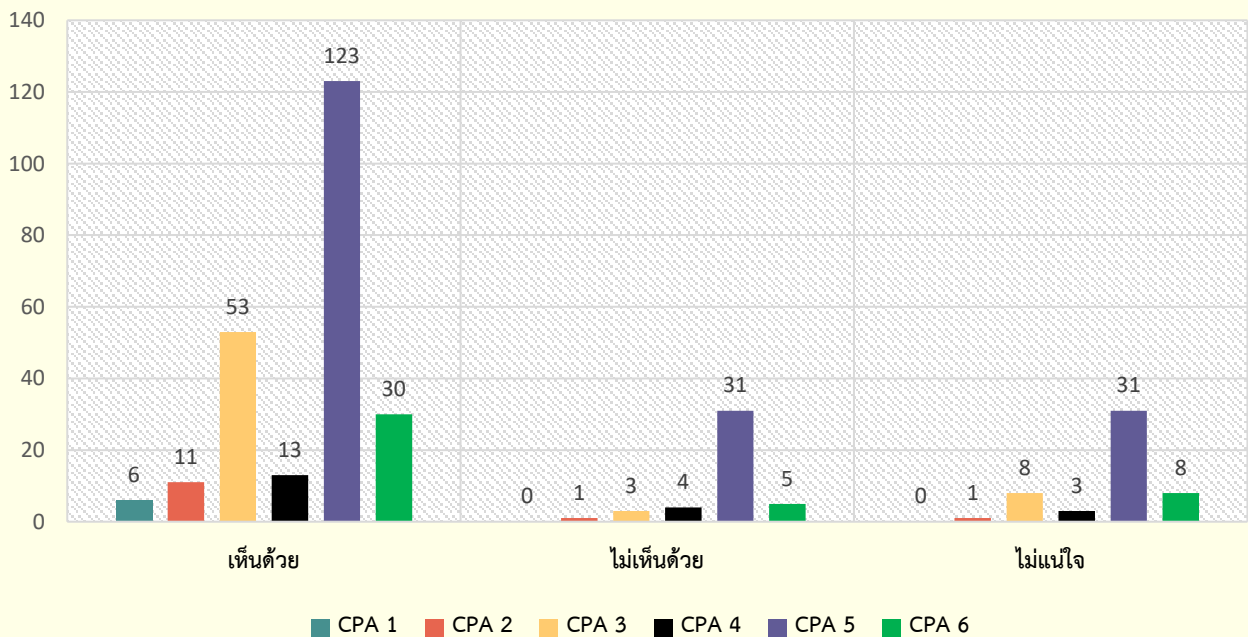
7. แยกตามประสบการณ์ทำงาน



7. แยกตามระดับตำแหน่ง



6. แยกตามสถานะ





ตอนที่ 1 ข้อมูลส่วนบุคคล

	ข้อมูลทั่วไป	จำนวน	ร้อยละ
1.1 อายุ			
	ต่ำกว่า 26 ปี	10	3.02
	26-35 ปี	86	25.98
	36-45 ปี	98	29.61
	46-55 ปี	104	31.42
	56 ปีขึ้นไป	33	9.97
	รวม	331	100.00
1.2 ระดับการศึกษา			
	ต่ำกว่าปริญญาตรี	9	2.72
	ปริญญาตรี	209	63.14
	สูงกว่าปริญญาตรี	113	34.14
	รวม	331	100.00
1.3 ประสบการณ์ทำงาน ณ กรมตรวจบัญชีสหกรณ์			
	ต่ำกว่า 6 ปี	110	33.23
	6-10 ปี	46	13.90
	11-15 ปี	32	9.67
	16-20 ปี	22	6.65
	มากกว่า 20 ปี	121	36.56
	รวม	331	100.00
1.4 ระดับตำแหน่ง			
	ระดับผู้อำนวยการ	3	0.91
	ระดับเชี่ยวชาญ	4	1.21
	หัวหน้าสำนักงานตรวจบัญชีสหกรณ์จังหวัด	20	6.04
	ระดับชำนาญการพิเศษ	43	12.99
	ชำนาญการ/ระดับอาวุโส	128	38.67
	ปฏิบัติการ/ระดับชำนาญงาน	133	40.18
	รวม	331	100.00

ข้อมูลทั่วไป	จำนวน	ร้อยละ
1.5 หน่วยงานที่สังกัด		
ส่วนกลาง	13	3.93
สำนักงานตรวจบัญชีสหกรณ์ที่ 1-10	64	19.34
สำนักงานตรวจบัญชีสหกรณ์จังหวัด	254	76.74
รวม	331	100.00
1.6 สถานะปัจจุบัน		
เป็น CPA	6	1.81
อยู่ในระหว่างกระบวนการเป็น CPA	13	3.93
ยังไม่ได้เริ่มกระบวนการใดๆ แต่มีแผนที่จะเป็น CPA	64	19.34
ได้เริ่มกระบวนการแล้ว แต่ตัดสินใจที่จะไม่ดำเนินการต่อ	20	6.04
ยังไม่ได้เริ่มกระบวนการใดๆ และไม่มีแผนที่จะเป็น CPA	185	55.89
ไม่แน่ใจเกี่ยวกับการเป็น CPA	43	12.99
รวม	331	100.00

?

ตอนที่ 2 ความคิดเห็นต่อการเป็น CPA

ความคิดเห็นต่อการเป็น CPA	เห็นด้วย		ไม่เห็นด้วย			คะแนนเฉลี่ย
	อย่างยิ่ง (5)	เห็นด้วย (4)	ไม่แน่ใจ (3)	ไม่เห็นด้วย (2)	อย่างยิ่ง (1)	
2.1 การเป็น CPA ทำให้หัวหน้างาน/เพื่อนร่วมงาน เชื่อถือมากขึ้น	114 (34.44)	158 (47.73)	50 (15.11)	9 (2.72)	0 (0)	4.14
2.2 การเป็น CPA บ่งบอกถึงความเป็นมืออาชีพและการมีสมรรถนะที่สูงกว่า	109 (32.93)	157 (47.43)	46 (13.90)	18 (5.44)	1 (0.30)	4.07
2.3 การเป็น CPA ทำให้สหกรณ์/ผู้รับบริการ มีความเชื่อถือและมั่นใจมากขึ้น	100 (30.21)	155 (46.83)	64 (19.34)	10 (3.02)	2 (0.60)	4.03
2.4 การเป็น CPA ช่วยสร้างภาพลักษณ์ความเป็นมืออาชีพให้กับหน่วยงาน	126 (38.07)	159 (48.04)	38 (11.48)	8 (2.41)	0 (0)	4.22
2.5 การเป็น CPA ช่วยให้การสอบบัญชีสหกรณ์มีประสิทธิภาพมากขึ้น	88 (26.59)	143 (43.20)	74 (22.36)	24 (7.25)	2 (0.60)	3.88

2.6 ท่านคิดว่าการเป็น CPA จำเป็นต่อการสอบบัญชีสหกรณ์หรือไม่

ความคิดเห็น	จำนวน	ร้อยละ
จำเป็น	153	46.22
ไม่จำเป็น	93	28.10
ไม่แน่ใจ	85	25.68
รวม	331	100.00



ตอนที่ 3 ข้อจำกัดหรืออุปสรรคต่อการเป็น CPA

อันดับ	ข้อจำกัดหรืออุปสรรค	จำนวนที่เลือก	ร้อยละจากจำนวนผู้ตอบทั้งหมด
1	การเก็บชั่วโมงฝึกหัดงาน 3,000 ชั่วโมง เช่น การหาสถานที่ฝึกหัดงาน หรือผู้ให้การฝึกหัดงาน	163	49.24
2	การสอบข้อเขียน 6 วิชา: ข้อสอบยาก สอบไม่ผ่าน	126	38.07
3	ปริมาณงานที่ต้องรับผิดชอบมีมาก ทำให้ไม่มีเวลาอ่านหนังสือ/เตรียมตัวสอบ	103	31.12
4	ค่าใช้จ่ายที่เกี่ยวข้องกับการสอบ/ การเดินทางไปสอบ	126	38.07
5	ไม่มีแรงกระตุ้น/แรงจูงใจ/ไม่เห็นความสำคัญ	108	32.63
6	หน่วยงาน/หัวหน้าไม่สนับสนุน	167	50.45



ตอนที่ 4 ความคิดเห็นอื่นๆ

ประเด็น	เห็นด้วย	ไม่เห็นด้วย	ไม่แน่ใจ
4. กรมฯ ควรให้การสนับสนุนและสร้างแรงจูงใจให้บุคลากรสอบ CPA เช่น สนับสนุนด้านการเตรียมตัวสอบ การให้ประกาศเชิดชูเกียรติ หรือให้โอกาสได้เข้ารับการอบรมหลักสูตรที่สำคัญ เป็นต้น	285 (86.10)	13 (3.93)	33 (9.97)
5. กรมฯ ควรมีนโยบายและจัดทำแผนเพื่อเพิ่มสัดส่วนผู้สอบบัญชีสหกรณ์ที่เป็น CPA เช่น ให้ได้อย่างน้อย 30% ใน 10 ข้างหน้า	229 (69.18)	36 (10.88)	66 (19.94)
6. กรมฯ ควรกำหนดเส้นทางความก้าวหน้าในสายอาชีพ (Career path) ให้เหมาะสมสำหรับผู้สอบบัญชีสหกรณ์ที่เป็น CPA เพื่อเป็นขวัญกำลังใจและเป็นกลไกในการต่อยอด CPA รายอื่นๆ ต่อไป	247 (74.62)	34 (10.27)	50 (15.11)
7. กรมฯ ควรจัดให้มีการวัดระดับความรู้ของผู้สอบบัญชีสหกรณ์ทุกๆ 1 หรือ 2 ปี เพื่อเป็นการยกระดับและรักษามาตรฐานทางวิชาการ	236 (71.30)	44 (13.29)	51 (15.41)





ความท้าทายหรืออุปสรรคอื่นๆ

- > ไม่มีชั่วโมงในการฝึกงาน กรมตรวจบัญชีสหกรณ์ควรประสานกับสภาวิชาชีพขอให้ชั่วโมงการทำงานของ ผู้สอบบัญชี สามารถใช้เป็นชั่วโมงฝึกงานได้ และงานประจำมีมากไม่สามารถนำเวลานอกไปใช้ฝึกงานใดๆได้
- > เอาชนะใจตนเอง ให้มีความพยายามอ่านหนังสือ
- > ความเกียจคร้าน คือ อุปสรรค
- > งานยังทำไม่ทัน ชีวิตส่วนตัวก็จะมีปัญหา ควรมีเวลาให้กับชีวิตที่เหลืออย่างมีความสุข
- > อายุมากแล้ว
- > เนื้อหาวิชาที่สอบเป็นทฤษฎีที่ไม่ได้นำมาใช้กับงานสอบบัญชีสหกรณ์
- > เวลา
- > สุขภาพไม่ค่อยดี สายตาไม่ดี
- > วุฒิการศึกษา ที่มีสภาวิชาชีพบัญชีไม่รับรองต้องเรียนเพิ่มเติม
- > ปริมาณงานที่รับผิดชอบมีมาก ทำให้ผู้สอบไม่มีเวลามากพอที่จะให้ความสนใจในการสอบ CPA
- > เงิน เวลา ล้วน ๆ เลยค่ะ
- > ต้องลงลึกในระเบียบ กฎหมายแต่ละเรื่อง ซึ่งมีการเปลี่ยนแปลงตลอดเวลา และทางเราไม่มีเวลาอ่านหนังสือ ทบทวนเนื้อหาที่เกี่ยวข้อง
- > อายุมากแล้ว ไม่ต้องการเอาไปใช้ประกอบอาชีพอิสระ ใช้เฉพาะข้อมูลที่เกี่ยวข้องกับงานสหกรณ์
- > ด้วยปริมาณงานและเวลาถือเป็นอุปสรรคที่สำคัญ
- > หน่วยงานควรจัดให้มีการเรียนการสอนเพื่อเตรียมตัวสอบ CPA
- > ไม่พร้อม
- > ยังไม่ได้คิด งานสอบก็เยอะอยู่แล้วยังมีงานโครงการอีก และงานที่ต้องรับผิดชอบกับหน่วยงานในจังหวัดอีก ถ้าลาออกแล้วไปเรียนรับประกันว่าสอบได้ 1,000,000 เเปอร์เซ็นต์
- > ต้องอัปเดตมาตรฐานการบัญชีและภาษีให้เป็นปัจจุบันอยู่เสมอ
- > ไม่มีเวลาเรียน อายุมากแล้ว
- > ประสบการณ์ในอาชีพมีน้อย
- > ความรู้เกี่ยวกับเทคโนโลยีที่ใช้ในการตรวจสอบ
- > ไม่มีเวลาอ่านหนังสือ เนื่องจากต้องปฏิบัติงานในหน้าที่ก่อน
- > ข้อสอบบางส่วนไม่เกี่ยวกับงานที่ทำ
- > วุฒิไม่ตรง
- > อยากให้มีแรงจูงใจ เช่นมีเงินประจำตำแหน่งสำหรับผู้สอบได้ CPA
- > อายุมากและไม่มีความตั้งใจสอบ CPA
- > ไม่มีที่ปรึกษา ตอนจะไปสอบข้อเขียน และแนวการเขียนข้อสอบ

- > ปริมาณงานมาก ข้อสอบยาก
- > อายุมากแล้ว ไม่คิดหารายได้พิเศษนอกจากเงินเดือนประจำ
- > เวลาในการเตรียมตัวสอบ
- > การเก็บชั่วโมงเป็นสิ่งที่ข้าราชการกรมตรวจทำได้ยากมาก
- > ไม่ได้จบ ป.ตรี ด้านบัญชีโดยตรง
- > ไม่สนใจจะเป็น CPA
- > ปัจจุบันมีปัญหาทุจริตในองค์กรค่อนข้างมาก ทำงานลำบาก
- > สุขภาพไม่อำนวย
- > ใกล้วัยเกษียณอายุไม่อยากไปไกลจากลูกหลาน
- > ไม่ผ่านการเก็บชั่วโมงฝึกหัดงาน
- > เพียงพอกับสถานะปัจจุบัน
- > อายุมากแล้วและมีปัญหาเรื่องในครอบครัว
- > วุฒิการศึกษาที่เป็นอุปสรรคสำคัญที่สุดเช่นกัน
- > ไม่มีวุฒิตรงกับคุณสมบัติ
- > ฝึกสมาธิต่อสิ่งที่มารบกวนจิตใจ
- > อยากเป็นมาก แต่หาที่ฝึกงานไม่ได้
- > วุฒิการศึกษาที่มีไม่ได้รับการรับรอง ต้องเรียนเทียบเพิ่มก่อนจึงจะมีสิทธิ์สมัครสอบ





เหตุผลที่คิดว่า CPA ไม่จำเป็นต้องการสอบบัญชีสหกรณ์

- ▶ การเป็น CPA ไม่มีความจำเป็นต่อการสอบบัญชีสหกรณ์ เนื่องจากมาตรฐานที่ถือใช้ในการปฏิบัติยังมีความแตกต่างกันอยู่
- ▶ กรมตรวจบัญชีสหกรณ์ควรส่งเสริมและสนับสนุนให้ผู้สอบบัญชีภายในองค์กร สอบ CPA เพื่อแสดงให้เห็นถึงความน่าเชื่อถือขององค์กร
- ▶ กรมตรวจบัญชีสหกรณ์มีกฎระเบียบให้ปฏิบัติสูง
- ▶ การสอบบัญชีสหกรณ์ต้องใช้ความรู้ส่วนใหญ่เกี่ยวกับสหกรณ์เป็นการเฉพาะ
- ▶ สหกรณ์/กลุ่ม ไม่รู้จัก CPA
- ▶ เพราะกรมตรวจบัญชีสหกรณ์มีการพัฒนาบุคลากร โดยพัฒนาความรู้เฉพาะด้านการบัญชี การสอบบัญชีกฎหมายที่เกี่ยวข้องกับการสอบบัญชี พัฒนาทักษะและความสามารถในการสอบบัญชี เพื่อพัฒนาศักยภาพบุคลากรให้ก้าวหน้าในสายอาชีพสอบบัญชี
- ▶ การเป็น CPA เป็นผลประโยชน์ที่ผู้เป็นจะสามารถรับงานสอบบัญชีที่มีค่าตอบแทน แต่สำหรับสหกรณ์ที่ไม่ต้องจ้าง CPA จะได้รับบริการสอบบัญชีฟรีจากกรมตรวจบัญชีสหกรณ์ ซึ่งกรมก็ได้มีการพัฒนาความรู้ให้แก่บุคลากรของกรมอย่างสม่ำเสมอ
- ▶ ผู้สอบบัญชีก็สามารถสอบบัญชีสหกรณ์ได้
- ▶ ต้องเข้าใจระบบบัญชีสหกรณ์
- ▶ การตรวจสอบบัญชีสหกรณ์และกลุ่มเกษตรกร ต้องศึกษาข้อบังคับ ระเบียบ คำแนะนำ กฎหมายที่เกี่ยวข้องและประสบการณ์ในการทำงาน
- ▶ ต้องมีประสบการณ์ในการทำงาน
- ▶ ประสบการณ์ทำงานสามารถปฏิบัติงานสอบบัญชีได้
- ▶ บางคนมีประสบการณ์ แต่ไม่อยากเป็น CPA
- ▶ ความสามารถแต่ละคนไม่เหมือนกัน
- ▶ บางคนมีความรู้และประสบการณ์ แต่สอบ CPA ไม่ได้
- ▶ ข้าราชการหากได้รับการอบรม และรู้จักพัฒนาตนเอง ก็ไม่จำเป็นต้องเป็น CPA
- ▶ การสอบบัญชีสหกรณ์ ประสบการณ์ถือว่าจำเป็นมากกว่า ถ้าจบ CPA แต่ยังไม่ีประสบการณ์ก็คิดว่าผู้ที่มีประสบการณ์มากกว่าไม่ได้สำหรับการตรวจสอบบัญชีสหกรณ์
- ▶ เพราะปัจจุบันและในอนาคตผู้สอบบัญชีไม่ได้เป็น CPA
- ▶ บัญชีสหกรณ์เป็นบัญชีเฉพาะ มีกฎหมาย ระเบียบ ข้อบังคับเฉพาะของสหกรณ์
- ▶ มีความรู้และความสามารถไม่เพียงพอ
- ▶ ธุรกิจสหกรณ์แตกต่างจากธุรกิจบริษัททั่วไปอย่างมาก
- ▶ เพราะถึงแม้ไม่เป็น CPA ก็ยังต้องมีผู้สอบอยู่ดี

- ▶ จากการสอบทานงาน CPA ไม่มีอะไรที่ไม่เหมือนที่ปฏิบัติงานอยู่
- ▶ ฐานข้อมูลสภกรณไม่มากเท่าธุรกิจอื่น ระบบการควบคุมยังไม่รัดกุม
- ▶ บุคลากรของกรมตรวจบัญชีมีความรู้ ความสามารถในการตรวจสอบบัญชีที่เพียงพอ สามารถปฏิบัติงานได้เป็นอย่างดีอยู่แล้ว
- ▶ กระบวนการงานและวัตถุประสงค์ของสภ.แตกต่างจากบริษัท หรือ หจก.อีกทั้งเห็นว่าไม่จำเป็นต้องเป็น CPA แต่ควรเป็นผู้สอบบัญชีที่มีประสบการณ์ตั้งแต่ระดับชำนาญการขึ้นไปก็เพียงพอ แต่ควรพิจารณาภาคเกษตรระดับทุนสูงเข้าสู่ระบบของภาคเอกชนแทน
- ▶ บางคนสอบ CPA ไม่ได้แต่ทำงานสอบบัญชีได้ดีก็มี
- ▶ บุคลากรได้รับการพัฒนาและมีการเรียนรู้อย่างต่อเนื่องจึงมีประสิทธิภาพสามารถปฏิบัติงานได้อย่างมีคุณภาพ จึงไม่จำเป็นต้องเป็น CPA
- ▶ ใช้ประสบการณ์มากกว่า
- ▶ ต้องมีประสบการณ์มากกว่า CPA
- ▶ การเป็น CPA ไม่สามารถวัดประสิทธิภาพการปฏิบัติงานได้
- ▶ ผู้สอบบัญชีที่ไม่ได้เป็น CPA เมื่อมีการพัฒนาและมีการเรียนรู้อย่างสม่ำเสมอ ย่อมมีคุณภาพโดยไม่จำเป็นต้องเป็น CPA
- ▶ สามารถตรวจสอบบัญชีได้ตามมาตรฐานงานสอบที่กรมตรวจบัญชีสหกรณ์กำหนด
- ▶ งานสอบบัญชีสหกรณ์ บริบทแตกต่างกับการตรวจสอบบริษัทห้างร้านอยู่พอสมควร ผู้สอบบัญชีสหกรณ์สามารถปฏิบัติได้โดยอาศัยประสบการณ์ แต่หากผู้สอบบัญชีสหกรณ์ เป็น CPA จะสร้างความน่าเชื่อถือมากขึ้น
- ▶ สหกรณ์เป็นธุรกิจเฉพาะ
- ▶ ไม่เป็นก็ต้องเป็น
- ▶ ปัจจุบันก็ตั้งใจทำงานเต็มที่
- ▶ ไม่เป็น CPA ก็สามารถปฏิบัติงานสอบบัญชีสหกรณ์ได้ตามมาตรฐานและมีประสิทธิภาพ
- ▶ การเป็นผู้สอบภาครัฐ ไม่ได้เอื้อประโยชน์ต่อการเป็น CPA
- ▶ เพราะสหกรณ์และกลุ่มเกษตรกรเชื่อมั่นผู้สอบบัญชีที่ปฏิบัติงาน
- ▶ ไม่เป็น CPA แต่พัฒนาตัวเองให้มีความรู้มีความสามารถในการปฏิบัติงานในหน้าที่ และมีจรรยาบรรณของผู้สอบบัญชี ก็สามารถปฏิบัติงานให้มีประสิทธิภาพได้เช่นกัน
- ▶ ไม่มีระเบียบหรือข้อกำหนดให้ต้องเป็น (แต่ในอนาคตอาจจำเป็น)

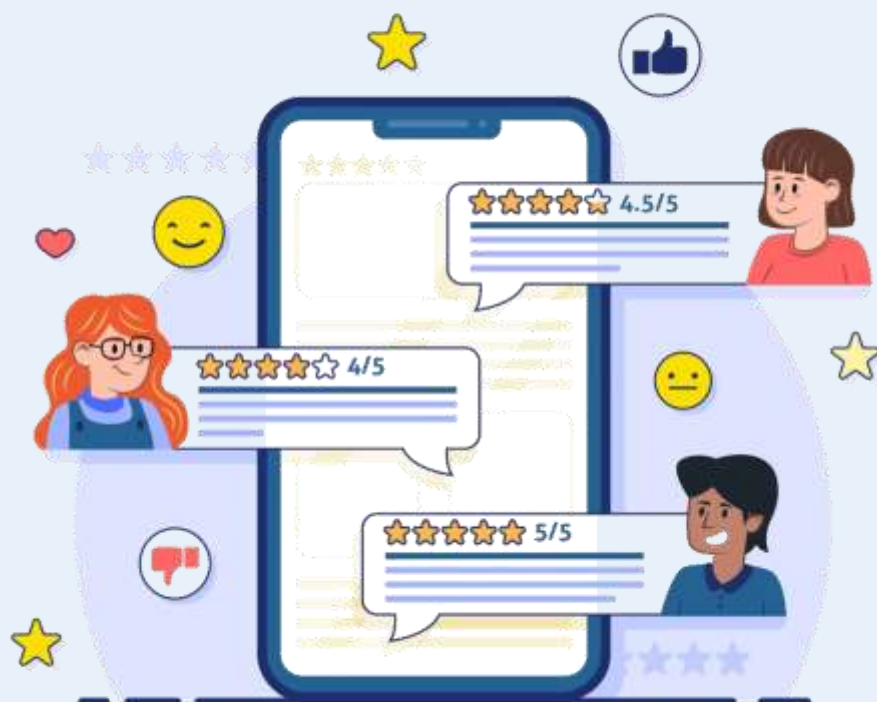


ความคิดเห็น/ข้อเสนอแนะเพิ่มเติม

- หากสนับสนุนควรแก้ปัญหาต้นเหตุว่าเพราะอะไรถึงไม่สอบ CPA หากสร้างแรงจูงใจแต่ ผล.ก็ไม่มีโอกาสไปฝึกงานจะเป็นปัญหาความเหลื่อมล้ำกับคนที่ไม่ได้เป็น CPA แต่มีความสามารถ ทำงานสอบได้ดีจะเกิดแรงกดดันมากกว่า
- แรงจูงใจสำคัญมาก
- การสอบ CPA เป็นประโยชน์ส่วนบุคคล ซึ่งมีผลต่อการยอมรับเนื่องจากเป็นเรื่องของวิชาชีพ ส่วนมาตรฐานของผู้สอบบัญชีสหกรณ์ สามารถนำกระบวนการวัดความรู้และระยะเวลาส่งสมประสงค์การทำงานเช่นเดียวกับสภาวิชาชีพ มาปรับเพื่อออกใบรับรองให้กับผู้สอบบัญชีสหกรณ์
- ขอคำวิชาชีพให้กับคนที่เป็น CPA รับรองว่ามีคนไปสอบเยอะแน่นอน
- สุดท้ายแล้วถึงแม้องค์กรจะได้ CPA ที่มีความรู้ระดับวิชาชีพที่ได้มาตรฐานแล้วก็ตาม แต่หากองค์กรไม่ได้ให้ความสำคัญกับความเห็นของ CPA ที่เกี่ยวกับการปฏิบัติงานหรือคำแนะนำเกี่ยวกับความรู้ทางวิชาชีพจาก CPA เท่าที่ควร การมี CPA ก็ไม่ได้มีส่วนช่วยองค์กรแต่อย่างใด เช่น ถ้าสมมติหาก CPA อยู่ภายใต้หัวหน้าที่ไม่ได้มีความรู้ในระดับวิชาชีพที่ได้มาตรฐานแบบเดียวกัน ซึ่งหัวหน้าดังกล่าวเน้นทำงานตามรู้แบบเดิมที่ตนเข้าใจว่าน่าจะถูกแล้ว ซึ่งในรายละเอียดงานตามวิธีการดังกล่าวอาจจะมีคามไม่ถูกต้อง แต่หัวหน้าดังกล่าวไม่ได้สนใจเนื้อหาสาระความถูกต้องตามความรู้ทางวิชาชีพแต่เน้นทำตามรูปแบบเดิม ๆ และไม่รับฟังคำทักท้วงหรือมีการปรึกษาหารืองานตามคำแนะนำของ CPA ที่อยู่ภายใต้ตนเลย ความรู้ทางวิชาชีพที่ CPA พยายามศึกษามาแทบทั้งหมดก็ไม่สามารถใช้ประโยชน์ในการทำงานได้เลยทำได้เพียงทำงานตามรูปแบบเดิม ๆ ให้งานผ่านไปก็เท่านั้น โดยที่ไม่สามารถใช้ความรู้เพื่อให้องค์กรได้พัฒนางานได้เลย และนานๆไปก็จะหมดไฟที่จะนำความรู้มาใช้กับองค์กร องค์กรเองก็จะไม่ได้การพัฒนาทางวิชาชีพตามที่คาดหวังไว้จะได้เพียงจำนวน CPA ที่เพิ่มขึ้น ทั้งนี้หากมองในแง่พัฒนาคนในองค์กรแล้ว การผลักดันให้มี CPA เพิ่มขึ้นนั้นดีกับองค์กรมากแต่เป้าหมายนี้ต้องใช้เวลาพอสมควร ดังนั้นสิ่งที่องค์กรควรทำที่สุดตอนนี้ซึ่งใช้เวลาน้อยกว่าคือการพยายามพัฒนาความรู้บุคลากรให้มีความรู้ทางวิชาชีพให้มีระดับใกล้เคียงกันถึงแม้จะยังไม่ได้เป็น CPA เพื่อให้การทำงานและการสื่อสารเข้าใจกันได้และพัฒนางานได้และสามารถเข้าใจสิ่งที่ CPA ในองค์กรสื่อสารได้เข้าใจด้วยความรู้ชุดเดียวกันนี้น่าจะเป็นสาระสำคัญที่ควรให้ความสนใจไม่แพ้การพัฒนา CPA
- ผู้ที่มีความมุ่งมั่นตั้งใจสอบ CPA เป็นสิ่งที่ดี แต่งานในหน้าที่ความรับผิดชอบควรจะทำควบคู่กันไปด้วย
- ความรับผิดชอบในชิ้นงานมันมากเกินไปเป็นเหตุให้งานไม่มีคุณภาพ
- ไม่มีเวลาเรียนเพิ่มเติม เพื่อให้ครบหลักสูตร ตามที่กำหนด
- ควรเพิ่มเงินค่าตอบแทนวิชาชีพ CPA
- ภารกิจที่ผู้สอบบัญชีต้องรับผิดชอบ ประกอบกับการเปลี่ยนแปลงระเียบๆ วิธีปฏิบัติต่างๆ ส่งผลให้ไม่มีเวลาในการที่จะเตรียมความพร้อมเข้าสู่การสอบ CPA

- กรมฯ ควรที่ช่องทางในการเก็บระยะเวลาฝึกงาน เนื่องจากเป็นปัญหาสำคัญอย่างยิ่งที่จะหา CPA มาเซ็นรับรองการฝึกงานให้ เพราะข้อกำหนดของสภาฯ ไม่ใช่แค่ให้ CPA เซ็นรับรองให้เท่านั้น แต่บริษัทต้องรับรองให้ด้วย
- กรมควรมีแนวทางในการพิจารณาในเรื่องการมอบหมายปริมาณงานให้เหมาะสมให้มีเวลาได้อ่านหนังสือ
- การเป็น CPA สามารถนำความรู้มาใช้กับงานกรมตรวจได้จริง แต่ความทุ่มเท เสียเวลาในการทำงานน่าจะน้อยลงเพราะต้องเอาเวลาไปปฏิบัติงานส่วนตัว หรืออาจเบียดบังเวลาราชการเพื่อทำงานส่วนตัว
- กรมตรวจบัญชีควรสนับสนุนและช่วยเหลือให้ผู้สอบบัญชีภายในองค์กรได้มีการเก็บชั่วโมงการทำงานเพื่อที่สามารถสมัครสอบได้ในขั้นต้นแรก
- ได้ CPA ก็ดี แต่กฎเกณฑ์กรมต้องเป็นธรรมแก่ทุกคน
- อยากให้การทำงานของกรมสามารถเก็บชั่วโมงได้ด้วย เพราะเป็นอุปสรรคในการสอบมากที่สุด
- ควรมีค่าวิชาชีพเพื่อเพิ่มแรงจูงใจ
- ควรมีการสอนเพื่อเตรียมสอบ CPA ให้แก่บุคลากรในแต่ละวิชา
- การเก็บชั่วโมงฝึกงานควรให้ใช้เวลาการทำงานได้
- คนมีประสบการณ์แะความรู้บางคนก็ทำข้อสอบไม่ผ่าน
- การให้ความสำคัญกับการเป็น CPA เป็นสิ่งดี แต่ควรมีให้ความสำคัญกับการรู้จักการเป็นข้าราชการที่ดี มีความเสียสละเวลาเพื่องานก่อน เพื่อตัวเอง
- กรมควรดำเนินการเก็บชั่วโมงการสอบบัญชีสำหรับสหกรณ์ขนาดใหญ่ขึ้นไปได้
- เห็นด้วยอย่างยิ่ง
- บุคลากรส่วนใหญ่มีงานในความรับผิดชอบมาก แทบไม่มีเวลาส่วนตัวในการหาความรู้เพิ่มเติม นอกเหนือจากเรื่องงาน จึงเป็นไปได้ยากที่จะประสบผลสำเร็จในระยะเวลายาวๆ
- ควรลดปริมาณงานอื่นเพื่อมีเวลาพัฒนาและเรียนรู้งานสอบบัญชีมาตรฐาน CPA
- ควรสนับสนุนคนสมัครใจและมีความพร้อม
- กรมควรจัดให้มีหลักสูตรอบรมโดยวิทยากรจากที่อื่น เช่น บริษัทตรวจสอบเอกชน สำหรับผู้ที่สนใจสอบเป็น CPA และอยากให้การปฏิบัติงานตรวจสอบบัญชีสหกรณ์ของกรม นับเป็นชั่วโมงฝึกหัดงาน 3,000 ชั่วโมงได้ และกรมควรมีค่าตอบแทนพิเศษสำหรับผู้สอบบัญชีที่เป็น CPA หรือมีเงินสนับสนุนสำหรับผู้ที่ต้องการจะไปสอบ CPA เนื่องจากค่าใช้จ่ายในการสอบค่อนข้างสูง
- เห็นควรให้ทีมผู้ออกแนวปฏิบัติเกี่ยวกับงานสอบบัญชี รวมถึงผู้บริหารที่เกี่ยวข้องกับสายงานสอบบัญชีตั้งแต่ระดับบนจนถึงชำนาญการพิเศษ และผู้ควบคุมคุณภาพงานสอบบัญชีเป็นเป้าหมายแรก รวมถึงจัดให้มีการให้ความรู้เกี่ยวกับมาตรฐานการสอบบัญชีและการปรับใช้กับการตรวจสอบสหกรณ์แก่ผู้ปฏิบัติงานในลำดับถัดไป
- ในอนาคตการเข้าสู่ตำแหน่งชำนาญการพิเศษสายสอบบัญชีควรเป็น CPA
- อยากให้กรมจัดติวในรายวิชาเพื่อให้แนวทางในการทำข้อสอบ
- กรมฯ ควรจัดอบรมเฉพาะเรื่องนี้ อย่างน้อยปีละครั้ง
- ถ้าให้ CPA ก้าวหน้าคนจะมุ่งสอบอย่างเดียว จะให้ความสำคัญการทำงานเป็นอันดับรอง
- การกำหนด career pathควรกำหนดทั้ง CPA และไม่ใช่ CPA

- > กรมฯ ควรสนับสนุนด้านการเก็บชั่วโมง เช่น จัดหา CPA เพื่อรับรองการเก็บชั่วโมง หรือประสานเพื่อหาหน่วยงานเพื่อเก็บชั่วโมง ทั้งใน กทม. และ ตจว. เพราะหากมี CPA รับรองและมีสถานที่เก็บชั่วโมงรองรับ น่าจะเป็นการสร้างแรงจูงใจให้ผู้ปฏิบัติงานมากขึ้น
- > อยากให้กรมฯ เปิดให้เก็บชั่วโมงฝึกงาน เพราะภาระงานที่ทำก็เป็นงานที่เกี่ยวข้องโดยตรงกับการเป็น CPA เช่นกัน หากทำได้จะทำให้ข้าราชการตรวจฯ สอบเป็นผู้สอบบัญชีรับอนุญาตได้มากขึ้น และเพิ่มความน่าเชื่อถือให้กับองค์กรมากยิ่งขึ้น
- > กรมฯ ควรสนับสนุน โดยเฉพาะคนรุ่นใหม่
- > หากกรมตรวจบัญชีสหกรณ์สนับสนุนเรื่องการเก็บชั่วโมงฝึกหัดฯ จะทำให้มี CPA มากขึ้น
- > CPA ที่เป็นผู้สอบบัญชีสหกรณ์ควรให้ความสำคัญต่องานในหน้าที่ราชการมากกว่างานส่วนตัว
- > ควรมีการพัฒนาอย่างสม่ำเสมอเพื่อให้ผู้สอบมีความรู้ความสามารถทางวิชาการแม่นยำนำไปใช้ได้ทันต่อเหตุการณ์ ทันโลกที่เปลี่ยนแปลงไป
- > ถ้าเก็บชั่วโมงจากการเจ้าตรวจสหกรณ์ได้ก็คงดี
- > การสอบไม่สามารถวัดได้เนื่องจากการปฏิบัติงานสภาพแวดล้อมสถานการณ์ของแต่ละสหกรณ์ไม่เหมือนกันแตกต่างกันโดยสิ้นเชิง
- > ผู้บริหารในภูมิภาคต้องเห็นความสำคัญในเรื่องนี้ซึ่งจะเป็นประโยชน์ระยะยาว ต้องเห็นพ้องต้องกันเพื่อช่วยผลักดันเพิ่มขึ้น



References

- กรมตรวจบัญชีสหกรณ์. *แนวทางการบริหารจัดการงานสอบบัญชี ปีงบประมาณ 2564*. (2563, 25 ธันวาคม).
- บันทึกข้อความกรมตรวจบัญชีสหกรณ์ ที่ กษ 0404/ ว 89 ลงวันที่ 25 ธันวาคม 2563.
- ข้อบังคับสภาวิชาชีพบัญชี ว่าด้วยหลักเกณฑ์และคุณสมบัติของผู้สอบบัญชีรับอนุญาต พ.ศ. 2556. (2556, 24 ธันวาคม). ราชกิจจานุเบกษา. เล่ม 130 ตอนพิเศษ 192 ง. หน้า 55-60
- เมทีณี เมษสุวรรณ, ศุภรักษ์ จันทร์จรัสจิตต์ และกฤตยาวัตี เกตุวงศา. (2562). *ความสัมพันธ์ระหว่างการพัฒนาความรู้ต่อเนื่องทางวิชาชีพกับคุณภาพงานบริการที่ให้ความเชื่อมั่นของผู้ประกอบวิชาชีพด้านการสอบบัญชีในประเทศไทย*. วารสารการบัญชีและการจัดการ มหาวิทยาลัยมหาสารคาม, 11 (3), 179-189.
- ระเบียบ ก.พ. ว่าด้วยเงินเพิ่มสำหรับตำแหน่งที่มีเหตุพิเศษของข้าราชการพลเรือน พ.ศ. 2552. (2552, 17 มีนาคม). ราชกิจจานุเบกษา เล่ม 126 ตอนพิเศษ 52ง. หน้า 4-6
- สภาวิชาชีพบัญชี. มาตรฐานทางวิชาชีพบัญชี. สืบค้นจาก <https://acpro-std.tfac.or.th/>
- สภาวิชาชีพบัญชี. ระบบการตรวจสอบสถานะใบอนุญาตของผู้สอบบัญชีรับอนุญาต. สืบค้นจาก https://eservice.tfac.or.th/check_cpa/
- อัญชณา เสน่ห์วงศ์. (2562). *แรงจูงใจในการเข้าทดสอบเป็นผู้สอบบัญชีรับอนุญาต (CPA) ของข้าราชการสำนักงานการตรวจเงินแผ่นดิน ส่วนกลาง*. คณะบริหารธุรกิจ มหาวิทยาลัยรามคำแหง. สืบค้นจาก <https://mmm.ru.ac.th/MMM/IS/sat17/6214060020.pdf>
- Illinois CPA society. (2021). *A CPA Pipeline Report: Decoding the Decline*. Retrieved from <https://www.icpas.org/information/professional-issues/decoding-the-decline>

