

การประเมินผลการปฏิบัติงานของครูบัญชีเกษตรกรอาสา กรณีศึกษา ในจังหวัดสระบุรี




มัทรี เฟ่งชัด

วัตถุประสงค์




1. เพื่อศึกษาผลการปฏิบัติงานของครูบัญชีเกษตรกรอาสาในจังหวัดสระบุรี
2. เพื่อศึกษาปัญหาและอุปสรรคในการปฏิบัติงานของครูบัญชีเกษตรกรอาสาในจังหวัดสระบุรี



วิธีการวิจัย

-  **กลุ่มตัวอย่าง**
ครูบัญชีเกษตรกรอาสาในโครงการครูบัญชีเกษตรกรอาสาของสำนักงานตรวจบัญชีสหกรณ์จังหวัดสระบุรี จำนวน 140 คน
-  **เครื่องมือที่ใช้ในการเก็บข้อมูล**
แบบสอบถาม
-  **การวิเคราะห์ข้อมูล**
ค่าความถี่ ร้อยละ ระดับคะแนน และค่าสหสัมพันธ์

ผลการวิจัย

-  กลุ่มตัวอย่างที่ปฏิบัติหน้าที่ครูบัญชีเกษตรกรอาสา 92 คน (65.7%) และกลุ่มตัวอย่างที่ไม่ปฏิบัติหน้าที่ 48 คน (34.3%) ส่วนใหญ่เป็นเพศชาย อายุเฉลี่ย 45 ปี สมรสแล้ว การศึกษาระดับมัธยมศึกษา มีระดับความรู้ความเข้าใจด้านการจัดทำบัญชีฟาร์มอยู่ในเกณฑ์พอใช้ ประกอบอาชีพทำการเกษตรเป็นเกษตรกรทั่วไป และเป็นผู้นำชุมชน
-  กลุ่มตัวอย่างทำหน้าที่เป็นวิทยากรถ่ายทอดความรู้ด้านการจัดทำบัญชีฟาร์มให้เกษตรกรโครงการพักชำระหนี้ ร้อยละ 51.4 ทำหน้าที่สอนแนะ ร้อยละ 32.8 ทำหน้าที่ติดตามประเมินผล ร้อยละ 29.3 ทำหน้าที่เข้าร่วมเป็นคณะกรรมการศูนย์ถ่ายทอดเทคโนโลยี ร้อยละ 20.0 และร่วมกิจกรรมอื่น ๆ ร้อยละ 7.8
-  ปัญหาและอุปสรรคในการปฏิบัติหน้าที่ครูบัญชีเกษตรกรอาสา โดยเรียงตามลำดับดังนี้ 1. ปัญหาการขาดความร่วมมือจากเกษตรกร คนอบรมน้อย และขาดการประชาสัมพันธ์ 2. งบประมาณไม่เพียงพอในการจัดกิจกรรม 3. ไม่ได้รับความร่วมมือจากผู้เข้าอบรม 4. การปฏิบัติงานของครูบัญชีเกษตรกรอาสาไม่ประสบผลตามเป้าหมาย สาเหตุจากการดำเนินการ 5. ผู้ที่ทำหน้าที่เป็นครูบัญชีเกษตรกรอาสา ควรเป็นผู้ที่มีความรู้ในวิชาการที่จะนำไปถ่ายทอด และควรจัดระดับการเรียนรู้ผู้เข้ารับการอบรมที่ใกล้เคียงกัน



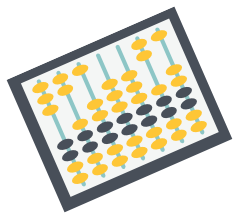
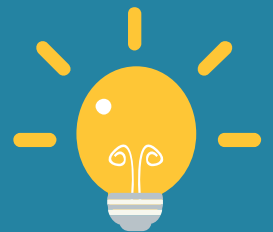
ข้อเสนอแนะ

1. ครูบัญชีเกษตรกรอาสาที่ทำหน้าที่เป็นวิทยากร โดยส่วนใหญ่มีระดับการศึกษาชั้นมัธยมศึกษาขึ้นไปจนถึงปริญญาตรี ซึ่งแสดงให้เห็นว่าระดับการศึกษาจะมีผลต่อการเรียนรู้และการถ่ายทอดความรู้ ดังนั้น ในการจัดทำโครงการลักษณะนี้ควรมีการกำหนดระดับการศึกษาของผู้ที่ทำหน้าที่ในการถ่ายทอดความรู้ ซึ่งจากผลการศึกษาในครั้งนี้ พบว่า ครูบัญชีเกษตรกรอาสาที่ผ่านการคัดเลือกเป็นครูบัญชีเกษตรกรอาสา ส่วนหนึ่งไม่ได้ทำหน้าที่ เป็นเพราะสอนไม่ได้ ร้อยละ 66.6



2. การทำหน้าที่ถ่ายทอดความรู้ให้แก่เกษตรกร ส่วนใหญ่เกิดจากการดำเนินการโดยหน่วยงานของภาครัฐ ไม่ได้เกิดจากความต้องการของผู้เรียน ขาดความเข้าใจในวิธีการและเหตุผล ทำให้ขาดการมีส่วนร่วมและไม่ต่อเนื่อง รวมทั้งประชาชนยังต้องการการดูแลจากภาครัฐ ซึ่งจากการศึกษาพบว่า ในระยะแรกมีผู้เข้าร่วมสนใจโครงการมาก แต่จากเหตุผลดังกล่าวทำให้จำนวนครูบัญชีเกษตรกรอาสาลดลง

3. การติดตามประเมินผล การถ่ายทอดความรู้ ที่มีวัตถุประสงค์ให้เกิดการปฏิบัติอย่างจริงจังต้องมีการตรวจสอบเป็นระยะ คือ มีการติดตามประเมินผลอย่างต่อเนื่อง โดยประเมินผลทั้งผู้เรียนและผู้สอน



4. การประสานงานเป็นสาเหตุหนึ่งที่ทำให้ครูบัญชีเกษตรกรอาสาไม่มีโอกาสในการทำหน้าที่หรือไม่มีโอกาสเป็นวิทยากรในการถ่ายทอดความรู้ คือ ไม่ได้รับการติดต่อหรือประสานงาน ดังนั้น ในการจัดทำโครงการ ควรจัดให้มีการประสานงานที่มีประสิทธิภาพ

5. ในการปฏิบัติงานที่ไม่ประสบผลสำเร็จส่วนหนึ่งเกิดจากขาดการประชาสัมพันธ์ที่ก่อให้เกิดความเข้าใจระหว่างผู้ปฏิบัติงานและผู้ร่วมโครงการ การแสดงให้เห็นถึงวัตถุประสงค์ของการดำเนินการ ตลอดจนผลประโยชน์ที่เกิดขึ้นกับผู้เกี่ยวข้อง จะมีส่วนทำให้เกิดความร่วมมือ และบรรลุวัตถุประสงค์ตามเป้าหมายที่กำหนดไว้



QR Code
งานวิจัยฉบับเต็ม