

ผลกระทบความเป็นมืออาชีพที่มีต่อประสิทธิภาพการตรวจสอบของผู้สอบบัญชีสหกรณ์ในเขตภาคตะวันออกเฉียงเหนือ

SUWSSN RSSMRO

วัตถุประสงค์

1. เพื่อศึกษาความเป็นมืออาชีพและประสิทธิภาพการตรวจสอบของผู้สอบบัญชีสหกรณ์ในเขตภาคตะวันออกเฉียงเหนือ
2. เพื่อศึกษาผู้สอบบัญชีสหกรณ์ในเขตภาคตะวันออกเฉียงเหนือที่มีเพศ อายุ รายได้ การศึกษา และประสบการณ์การทำงานแตกต่างกันมีความเป็นมืออาชีพ และประสิทธิภาพการตรวจสอบแตกต่างกัน
3. เพื่อศึกษาผลกระทบความเป็นมืออาชีพที่มีต่อประสิทธิภาพการตรวจสอบของผู้สอบบัญชีสหกรณ์ในเขตภาคตะวันออกเฉียงเหนือทั้งทางบวกและทางลบ

วิธีดำเนินการวิจัย

กลุ่มตัวอย่างที่ใช้ในการศึกษา

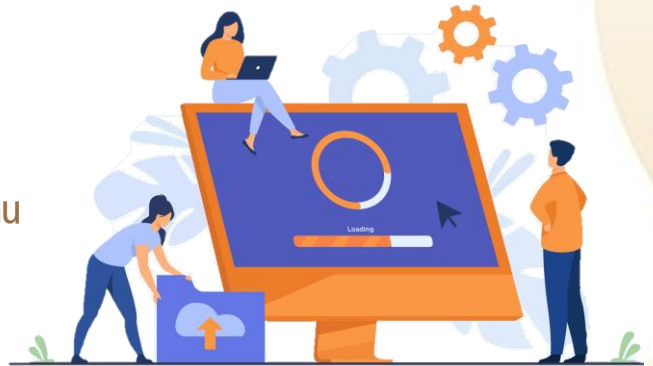
ผู้สอบบัญชีสหกรณ์ที่ปฏิบัติงานสอบบัญชีในเขตภาคตะวันออกเฉียงเหนือ จำนวน 152 คน

เครื่องมือที่ใช้ในการเก็บข้อมูล

แบบสอบถาม

สถิติที่ใช้ในการวิเคราะห์ข้อมูล

ร้อยละ ค่าเฉลี่ย ส่วนเบี่ยงเบนมาตรฐาน t-test F-test การวิเคราะห์สหสัมพันธ์แบบพหุคูณ และการวิเคราะห์การถดถอยแบบพหุคูณ



ผลการวิจัย

- 📄 ผู้สอบบัญชีสหกรณ์ในเขตภาคตะวันออกเฉียงเหนือมีความเป็นมืออาชีพและประสิทธิภาพการตรวจสอบโดยรวมอยู่ในระดับมาก
- 📄 ผู้สอบบัญชีสหกรณ์ในเขตภาคตะวันออกเฉียงเหนือที่มีต่อเพศ อายุ รายได้ การศึกษา และประสบการณ์การทำงานกับความเป็นมืออาชีพ และประสิทธิภาพการตรวจสอบ ดังนี้
 - 🔍 ผู้สอบบัญชีสหกรณ์ที่มีเพศแตกต่างกัน มีความเป็นมืออาชีพและมีประสิทธิภาพการตรวจสอบไม่แตกต่างกัน
 - 🔍 ผู้สอบบัญชีสหกรณ์ที่มีข้อมูล (อายุ รายได้ การศึกษา ประสบการณ์การทำงาน) แตกต่างกัน มีความเป็นมืออาชีพแตกต่างกัน ดังนี้
 - อายุ (ด้านเทคนิคและการปฏิบัติหน้าที่ ด้านจริยธรรม และด้านความเชื่อมั่นในตนเอง)
 - รายได้ (ด้านเทคนิคและการปฏิบัติหน้าที่ ด้านจริยธรรม และด้านความเชื่อมั่นในตนเอง)
 - การศึกษา (ทุกด้านยกเว้นด้านความถูกต้อง)
 - ประสบการณ์การทำงาน (ด้านเทคนิคและการปฏิบัติหน้าที่ และด้านความเชื่อมั่นในตนเอง)

ผลการวิจัย (ต่อ)

 ผู้สอบบัญชีสหกรณ์ที่มีข้อมูล (อายุ รายได้ การศึกษา ประสบการณ์การทำงาน) แตกต่างกัน มีประสิทธิภาพการตรวจสอบแตกต่างกัน ดังนี้

- อายุ (ด้านความถูกต้อง ด้านความชัดเจน ด้านความกะทัดรัด ด้านความคิดสร้างสรรค์ และด้านความสมบูรณ์)
- รายได้ (ด้านความถูกต้อง ด้านความชัดเจน ด้านความกะทัดรัด ด้านความคิดสร้างสรรค์ และด้านความสมบูรณ์)
- การศึกษา (ทุกด้านยกเว้นด้านความถูกต้อง)
- ประสบการณ์การทำงาน (ด้านความถูกต้อง ด้านความชัดเจน ด้านความกะทัดรัด ด้านความคิดสร้างสรรค์ และด้านความสมบูรณ์)

 การวิเคราะห์ผลกระทบความเป็นมืออาชีพที่มีต่อประสิทธิภาพการตรวจสอบของผู้สอบบัญชีสหกรณ์ ในเขตภาคตะวันออกเฉียงเหนือ พบว่า

ตัวแปรที่สามารถพยากรณ์ประสิทธิภาพการสอบบัญชี ได้แก่ ด้านเทคนิคและการปฏิบัติหน้าที่ ด้านจริยธรรม ด้านความสัมพันธ์และการติดต่อสื่อสาร และด้านความเชื่อมั่นในตนเอง ตัวแปรอิสระทั้งหมดสามารถอธิบายความผันแปรของตัวแปรตามได้ร้อยละ 74.10 ($R^2 = .741$) เขียนเป็นสมการถดถอยในรูปคะแนนมาตรฐานได้ดังนี้

$Z = .341$ (ด้านความเชื่อมั่นในตนเอง) + $.248$ (ด้านเทคนิคและการปฏิบัติหน้าที่) + $.223$ (ด้านจริยธรรม) + $.159$ (ด้านความสัมพันธ์และการติดต่อสื่อสาร)

ข้อเสนอแนะสำหรับการนำผลการวิจัยไปใช้

1. ผู้สอบบัญชีสหกรณ์ควรให้ความสำคัญกับการพัฒนาความเป็นมืออาชีพ ด้านความเชื่อมั่นในตนเอง เพื่อให้เกิดความเชื่อมั่นในการปฏิบัติงานสอบบัญชีสหกรณ์



2. ผู้สอบบัญชีสหกรณ์ควรให้ความสำคัญกับการพัฒนาความเป็นมืออาชีพ ด้านความมีจริยธรรม ปฏิบัติงานสอบบัญชียึดหลักความเป็นกลางปราศจากความลำเอียง และพิจารณาข้อเท็จจริงต่าง ๆ อย่างยุติธรรม

3. ผู้สอบบัญชีสหกรณ์ควรให้ความสำคัญกับการพัฒนาความเป็นมืออาชีพ ด้านเทคนิคและการปฏิบัติหน้าที่ โดยมีการประยุกต์ใช้ความรู้ความสามารถในด้านอื่น ๆ ที่เกี่ยวข้อง

4. ผู้สอบบัญชีสหกรณ์ควรให้ความสำคัญกับการพัฒนาความเป็นมืออาชีพ ด้านความสัมพันธ์และการติดต่อสื่อสาร เพื่อนำไปสู่ข้อสรุปหรือข้อตกลงที่ยอมรับได้อย่างเหมาะสม



QR Code งานวิจัย